

ÖĞRENCİ İŞLERİ DAİRE
BAŞKANLIĞI

2018 YILI

BİRİM FAALİYET RAPORU

HARCAMA YETKİLİSİ SUNUŞU

Hızla gelişen teknoloji çağında insana hizmetin hızlı, verimli ve kaliteli olması ilkesinden yola çıkan Başkanlığımız, öğrencilerimize ve birimler arasındaki iletişimi teknolojinin getirmiş olduğu imkanları da kullanarak hizmet vermeyi görev edinmiştir.

İÇİNDEKİLER

HARCAMA YETKİLİSİ SUNUŞU	i
İÇİNDEKİLER.....	ii
TABLO LİSTESİ	iii
1. GENEL BİLGİLER	1
1.1. MİSYON VE VİZYON	1
1.2. YETKİ, GÖREV VE SORUMLULUKLAR	1
1.3. İDAREYE İLİŞKİN BİLGİLER	2
1.3.1. Tarihsel Gelişim	2
1.3.2. Örgüt Yapısı	2
1.3.3. Fiziksel Yapı	3
1.3.3.1. Taşınmazlar	3
1.3.3.2. Taşınımlar	3
1.3.4. Bilgi ve Teknolojik Kaynaklar	4
1.3.6. Sunulan Hizmetler	7
1.3.6.1. İdari Hizmetler.....	7
1.3.7. Yönetim ve İç Kontrol Sistemi	21
2. AMAÇ VE HEDEFLER	21
2.1. BİRİMİN AMAÇLARI	21
2.2. BİRİMİN HEDEFLERİ	21
3. FAALİYETLERE İLİŞKİN BİLGİ VE DEĞERLENDİRMELER	22
3.1. MALİ BİLGİLER	22
3.1.1 Bütçe Uygulama Sonuçları	22
3.1.2 Mali Denetim Sonuçları	22
3.1.2.1. Dış Denetim.....	22
3.2. PERFORMANS BİLGİLERİ	23
4.1. GÜÇLÜ YÖNLER.....	24
4.2. İYİLEŞTİRMEYE AÇIK YÖNLER.....	24
4.3. DEĞERLENDİRME.....	24
5. ÖNERİ VE TEDBİRLER	24
EK-1: İÇ KONTROL GÜVENCE BEYANI	25
EK-2: KALİTE GELİŞTİRME EKİBİ	26

TABLO LİSTESİ

Tablo 1: Personel Hizmet Alanları	3
Tablo 2: Diğer Hizmet Alanları.....	3
Tablo 3: Taşınır Malzemeler Sayı ve Tutarları	3
Tablo 4: Taşıt Sayıları	4
Tablo 5: Birim Tarafından Kullanılan Yazılımlar ve Kullanım Amaçları	4
Tablo 6: Teknolojik Kaynaklar	5
Tablo 7: Personel Sayıları	5
Tablo 8: Personelin Yaş Grupları İtibarıyla Dağılımı	6
Tablo 9: Personelin Hizmet Süreleri İtibarıyla Dağılımı.....	6
Tablo 10: Personelin Cinsiyet Dağılımı	6
Tablo 11: Personelin Eğitim Durumuna Göre Dağılımı.....	6
Tablo 12: Personel Eğitim Bilgileri.....	6
Tablo 13: Değişim Programı Kapsamında Yurtdışına Giden Personel Bilgileri.....	6
Tablo 14: İhalelere İlişkin Bilgiler	10
Tablo 15: Doğrudan Teminlere İlişkin Bilgiler	10
Tablo 16: Kısmi Zamanlı Öğrenci Çalıştırma Programı Kapsamında Çalışan Öğrenci Bilgileri	10
Tablo 17: İkili Protokol ve Sözleşmeler	10
Tablo 18: Program Sayıları	11
Tablo 19: Birimler İtibarı ile Öğrenim Türlerine Göre Öğrenci Sayıları	12
Tablo 20: Öğrencilerin Kampüslere Göre Dağılımı	14
Tablo 21: Yabancı Dil Hazırlık Eğitimi Alan Öğrenci Bilgileri	14
Tablo 22: Çift Anadal ve Yan Dal Programına Katılan Öğrenci Sayısı.....	14
Tablo 23: Çift Anadal ve Yan Dal Programlarından Mezun Olan Öğrenci Sayısı.....	14
Tablo 24: Geçiş Yapan Öğrenci Sayıları.....	15
Tablo 25: Öğrencilerin İllere Göre Dağılımı	15
Tablo 26: Uluslararası Öğrenci Sayılarının Eğitim Programlarına Göre Dağılımı	16
Tablo 27: Eğitim Birimlerinin YKS Kontenjanı ve Doluluk Oranı	18
Tablo 28: Üniversitemize Yerleşen Öğrencilerin Başarı Sıralamaları	18
Tablo 29: Öğrenim Türleri İtibarıyla Öğrencilerin Temel Alanlara Göre Dağılımı.....	19
Tablo 30: Mezun Sayı ve Oranları	19
Tablo 31: Zorunlu ve İsteğe Bağlı Staj Yapan Öğrenci Sayıları	20
Tablo 32: Yıllık Ders Saati Sayıları	20
Tablo 33: Bütçe Uygulama Sonuçları	22
Tablo 34: Performans Bilgileri.....	23

1. GENEL BİLGİLER

1.1. MİSYON VE VİZYON

Misyonumuz

Üniversitemiz Misyonuna bağlı kalarak, bütün eğitim birimleri ile karşılıklı uyum içerisinde, eğitim-öğretim faaliyetlerinin düzenli ve değişen teknolojinin bütün imkanlarından yararlanarak yürütülmesini sağlamak, öğrencilerimize, mezunlarımıza, öğretim elemanlarımıza ve ilişki içerisinde bulunduğumuz kurum ve kuruluşlara bilgi ve belge hizmeti sunmaktır.

Vizyonumuz

Üniversitemiz Vizyonuna bağlı kalmak koşuluyla, sürekli gelişen bilgi teknolojilerini en üst seviyede kullanarak güvenli, şeffaf ve hızlı bilgi ve belge hizmeti sunmak, iyi ve seviyeli bir ilişki içerisinde öğrenci, öğretim elemanı ve çalışanların memnuniyetini ön planda tutmak, ulusal alanda örnek, farklı ve saygın bir birim olmaktır.

1.2. YETKİ, GÖREV VE SORUMLULUKLAR

Yetkilerimiz

2547 sayılı Yükseköğretim Kanunu'nun 51. maddesinin (a) bendi uyarınca çıkarılan 124 sayılı Yükseköğretim Üst Kuruluşları İle Yükseköğretim Kurumlarının İdari Teşkilatı Hakkında Kanun Hükmünde Kararnamenin Öğrenci İşleri Daire Başkanlığı başlıklı 31. maddesinde sayılan yetkilerimiz bulunmaktadır.

Sorumluluklarımız

Birimimiz, görevlerini sağlıklı, zamanında ve doğru bir şekilde yerine getirmede; üst yönetime karşı sorumludur. Öğrencilerin hizmetlerini yerinde, zamanında ve güvenilir bir ortamda yürütülmelerinden sorumludur.

Birimin görevlerinde kullanılmak üzere tahsis edilen taşınırların, kullanım sırasında korunmalarından ve taşınıra verilen zararlardan sorumludur.

1.3. İDAREYE İLİŞKİN BİLGİLER

1.3.1. Tarihsel Gelişim

Öğrenci İşleri Daire Başkanlığı, 3 Temmuz 1992 tarih ve 3837 sayılı Kanun'la kurulan Afyon Kocatepe Üniversitesi bünyesinde 10 Kasım 1992 tarihinde Rektör atamasıyla Üniversiteyle birlikte faaliyete geçmiştir.

1992–1993 eğitim-öğretim yılında 1616 öğrenciye, bir daire başkanı bir şube müdürü ve 4 memurla hizmet vermeye başlamıştır. 1994–1995 eğitim-öğretim yılında Dos ortamında öğrenci işleri otomasyon programı yapılmış, 1998–1999 eğitim-öğretim yılında Windows ortamına aktarılmış ve 2007–2008 eğitim-öğretim yılında da internet ortamına aktarılmıştır. Şu an itibarıyla 47986 okuyan ve 124.594 mezun öğrenciye hizmet vermekte olan gelişmiş bir öğrenci işleri programı ile devam etmektedir.

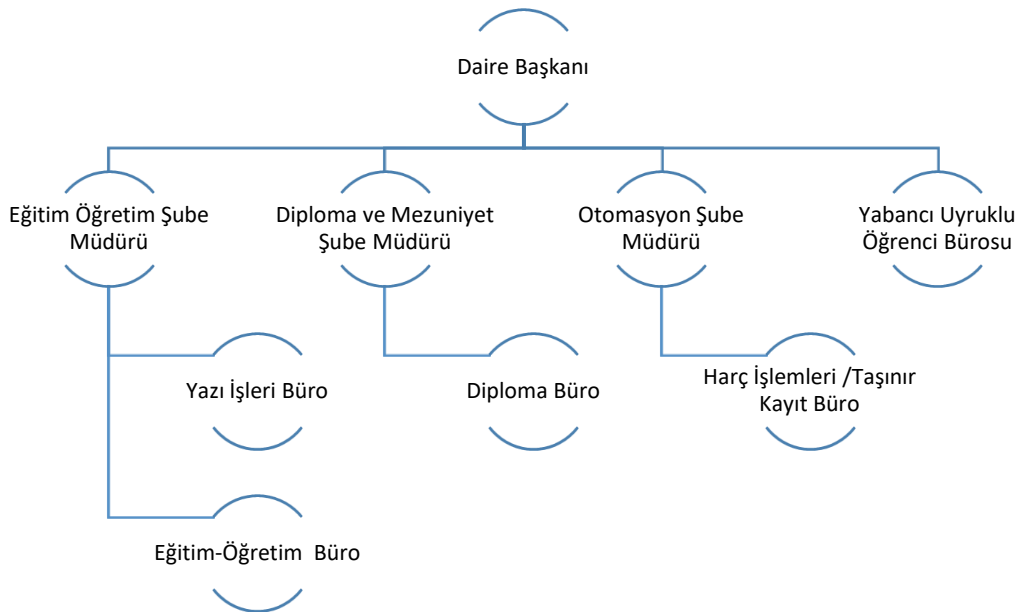
Birimimizde, 1998–1999 eğitim-öğretim yılında diploma bürosu oluşturulmuş ve aynı yıl Ahmet Necdet Sezer kampusündeki bütün lisans eğitim-öğretim yapan birimlerin merkezi öğrenci işleri birimimizce yürütülmeye başlanmış, bunun için öğrenci işleri bürosu ve not işleri bürosu da oluşturularak hizmete başlamıştır.

2011-2012 Eğitim-Öğretim Yılı başında Öğrenci İşleri ve Not İşleri birimlerinde çalışan personellerimiz faaliyetlerini kendi birimlerinde yürütmek üzere fakülte ve yüksekokullara görevlendirilmişlerdir.

Öğrenci İşleri Daire Başkanlığı olarak 43.275 öğrenciye, bir daire başkanı, iki şube müdürü, bir öğretim görevlisi, bir şef, iki tekniker, iki bilgisayar işletmeni, dört memur ve iki daimi işçi ile hizmet verilmektedir.

1.3.2. Örgüt Yapısı

Başkanlığımız, alt birimleri ve çalışanları arasında iş bölümü ve koordinasyonu sağlamakla görevlidir. Başkanlığımız örgütsel yapılanmayla ilgili yasal bir düzenleme olmamakla birlikte, öğrencilere sunulan hizmetin sağlıklı, güvenilir ve daha fonksiyonel yapılabilmesi amacıyla iki ayrı büroda hizmet vermektedir. Bunlardan ilki evrak kayıt bürosu ikincisi de diploma bürosudur.



1.3.3. Fiziksel Yapı

1.3.3.1. Taşınmazlar

Öğrenci İşleri Daire Başkanlığı Ahmet Necdet Sezer Kampüsü Rektörlük Binası B Blok zemin katında yer almaktadır. 9 çalışma odasının, 3 adedi yönetici odası, kalan odalar personel çalışma odası olarak kullanılmaktadır.

Tablo 1: Personel Hizmet Alanları

	SAYI	ALAN (m ²)	ODA BAŞINA DÜŞEN PERSONEL SAYISI	PERSONEL BAŞINA DÜŞEN ALAN (m ²)
Personel Çalışma Odası	9	159,74	1,33	13,31
Personel Servis Odası	1	48,99	3	16,33
TOPLAM	10	208,73	1,5	13,91

Tablo 2: Diğer Hizmet Alanları

ALAN ADI	SAYI	ALAN
Çay Ocağı, Kafeterya vb.	1	9,29
Toplantı Salonu		
Arşiv, Depo, Ambar vb.	3	110,41
Mescit		
Atölye		
Kapalı Diğer Hizmet Alanları	1	10,07
...		
TOPLAM	4	129,77

1.3.3.2. Taşınırlar

Birimimizdeki taşınır malzemeler ve sayıları aşağıda belirtilmiş olup, kullanılmakta olan malzemelerin hepsi de aktif olarak mesai saatlerinde kullanılmaktadır. Bozulan, yıpranan veya kullanımdan kalkan malzemelerimiz demirbaş sayımından düşülmüş olup, yeniden değerlendirilmek üzere Makine Kimya Endüstrisi Kurumuna gönderilmiştir. Malzeme eksikliği olması durumunda Rektörlük tarafından karşılanmaktadır.

Tablo 3: Taşınır Malzemeler Sayı ve Tutarları

DAYANIKLI TAŞINIRLAR	SAYI	TUTAR
Tesis, Makine ve Cihazlar	11	5.037,47 TL
Taşıtlar	3	1.584,28 TL
Demirbaşlar	348	261.374,86 TL

Tablo 4: Taşıt Sayıları

TAŞIT CİNSİ	SAYI
Bisiklet	3
Otomobil	
Minibüs	
Kamyon	
Kamyonet	
TOPLAM	3

1.3.4. Bilgi ve Teknolojik Kaynaklar

Tablo 5: Birim Tarafından Kullanılan Yazılımlar ve Kullanım Amaçları

Öğrenci İşleri Daire Başkanlığı İle İç Ve Dış Paydaşlarının Kullanmış Oldukları Gerek Üniversitemiz Tarafından Geliştirilen, Gerekse Satın Alınan Yazılımlar, En Etkin Şekilde Üniversitemiz Öğrencilerinin Öğrenim Hayatları Boyunca Yapılacak Olan İşlemlerde Kullanılmaktadır.

YAZILIM TÜRÜ	PROGRAM ADI	KULLANIM AMACI
ÜNİVERSİTE TARAFINDAN GELİŞTİRİLEN YAZILIMLAR	Yabancı Uyruklu Öğrenci Seçme ve Yerleştirme Başvuru Sistemi	Yabancı Uyruklu Öğrenci Seçme ve Yerleştirme Başvuru Sistemi
	Güzel Sanatlar Fakültesi Resim Bölümü Yetenek Sınavı Başvuru Sistemi	Güzel Sanatlar Fakültesi Resim Bölümü Yetenek Sınavı Başvuru Sistemi
	Burslar Başvuru Sistemi	Burslar (Uniyurt-KYK-Yemek) başvuru sistemi
	AKÜ Kart ve OGS Kartları Başvuru ve Yönetim Sistemi	AKÜ Kart ve OGS Kartları Başvuru ve Yönetim Sistemi
	Yabancı Öğrenci Alım Programı	Yabancı uyruklu öğrencilerin alımında kullanılan program
	Enstitüler Önkayıt Programı	Enstitüler Önkayıt Programı
	Yönetim Bilgi Sistemi	Yönetim Bilgi Sistem
	Pedagojik Formasyon Önkayıt Programı	Pedagojik Formasyon Önkayıt Programı
	BESYO Önkayıt	Beden Eğitimi ve Spor Yüksekokulu önkayıt sistemi
	Konservatuvar Önkayıt	Devlet Konservatuvarı Müdürlüğü Önkayıt Sistemi
	Yatay Geçiş	Yatay geçiş önkayıt sistemi
	Yeterlilik	Hazırlık sınavı önkayıt yapılan program
SATIN ALINAN VEYA KİRALANAN YAZILIMLAR	Öğrenci İşleri Bilgi Sistemi	Üniversitemiz öğrencilerinin tüm özlük işlemlerinde kullanılmaktadır.
	Ek ders Otomasyon	Üniversitemiz tarafından geliştirilen ek ders işlemlerinin takip edildiği bir programdır.
ÜCRETSİZ KULLANILAN YAZILIMLAR		

Tablo 6: Teknolojik Kaynaklar

TEKNOLOJİK KAYNAK ADI	SAYI
Masaüstü Bilgisayar	21
Dizüstü Bilgisayar	8
Tablet Bilgisayar	1
Cep Bilgisayarı	
Projeksiyon	1
Slayt Makinesi	
Yazıcı	33
Fotokopi Makinesi	3
Tarayıcı	4
Faks	1
Sunucu	
Yazılım	
Tepegöz	
Episkop	
Barkot Okuyucu	
Baskı Makinesi	
Fotoğraf Makinesi	
Kamera	4
Televizyon	1
Müzik Seti	1
TOPLAM	78

1.3.5. İnsan Kaynakları

Öğrenci İşleri Daire Başkanlığı olarak bir daire başkanı, iki şube müdürü, bir öğretim görevlisi, bir şef, iki tekniker, iki bilgisayar işletmeni, dört memur ve iki daimi işçi ile hizmet verilmektedir.

Tablo 7: Personel Sayıları

KADRO SINIFI	KADROLU ÇALIŞAN	BAŞKA KURUMLARA/ BİRİMLERE GÖREVLENDİRİL EN PERSONEL SAYISI	BAŞKA KURUMLARDAN/ BİRİMLERDEN GÖREVLENDİRİL EN PERSONEL SAYISI	FİİLİ ÇALIŞAN PERSONEL SAYISI
Akademik Personel	2			2
Genel İdari Hizmetler	8			8
Sağlık Hizmetleri				
Teknik Hizmetler	2			8
Avukatlık Hizmetleri				
Yardımcı Hizmetler				
Sözleşmeli Memur	1			1
Daimi İşçi	2			2
TOPLAM	15			15

Tablo 8: Personelin Yaş Grupları İtibarıyla Dağılımı

	18-25 YAŞ	26-30 YAŞ	31-35 YAŞ	36-40 YAŞ	41-50 YAŞ	51 YAŞ VE ÜZERİ	TOPLAM	ORTALAMA YAŞ
Kişi Sayısı	0	1	2	7	3	2	15	41,13
Oran (%)	0	6,67	13,33	46,67	20,00	13,33	100,00	

Tablo 9: Personelin Hizmet Süreleri İtibarıyla Dağılımı

	1-3 YIL	4-6 YIL	7-10 YIL	11-15 YIL	16-20 YIL	21-24 YIL	25 YIL VE ÜZERİ	TOPLAM
Kişi Sayısı	1	1	2	3	3	1	4	15
Oran (%)	6,67	6,67	13,33	20,00	20,00	6,67	26,66	100,00

Tablo 10: Personelin Cinsiyet Dağılımı

KADRO SINIFI	KADIN		ERKEK		TOPLAM PERSONEL
	SAYI	ORAN (%)	SAYI	ORAN (%)	
Akademik Personel	0	0	2	13,33	2
Genel İdari Hizmetler	3	20,00	5	33,33	8
Sağlık Hizmetleri					
Teknik Hizmetler	0	0	2	13,33	2
Avukatlık Hizmetleri					
Yardımcı Hizmetler					
Sözleşmeli Memur			1	6,67	1
Daimi İşçi	1	6,67	1	6,67	2
TOPLAM	4	26,67	11	73,33	15

Tablo 11: Personelin Eğitim Durumuna Göre Dağılımı

	İLK-ÖĞRETİM	ORTA-ÖĞRETİM	ÖNLİSANS	LİSANS	YÜKSEK LİSANS	DOKTORA	TOPLAM
Kişi Sayısı	0	5	3	5	2	0	15
Oran (%)	0	33,33	20,00	33,33	13,33	0	100,00

Tablo 12: Personel Eğitim Bilgileri

2018 Yılı İçerisinde Eğitime Gönderilen Personelimiz Bulunmamaktadır.

Tablo 13: Değişim Programı Kapsamında Yurtdışına Giden Personel Bilgileri

2018 Yılı İçerisinde Değişim Programı Kapsamında Yurtdışına Giden Personelimiz Bulunmamaktadır.

1.3.6. Sunulan Hizmetler

1.3.6.1. İdari Hizmetler

Kurum dışından ders görevlendirmeleriyle ilgili sunulan hizmetler,

- ✓ Mezunlara yönelik hizmetler,
- ✓ Mezun öğrencilerin diplomalarının hazırlanması,
- ✓ Mezun öğrencilerin Diploma Supplement belgelerinin hazırlanması,
- ✓ Mezun öğrencilerin onur belgeleri ve üstün onur belgelerinin hazırlanması,
- ✓ Mezun öğrencilerin Diploma Zayı Belgelerinin hazırlanması,
- ✓ Mezun öğrencilerin öğrenim süresi içerisinde almış oldukları sertifikalarının hazırlanması,
- ✓ Mezun öğrencilerin mezuniyetlerine ilişkin bilgilerin saklanması,
- ✓ Mezunların diğer programlarla ilgili eşdeğerlilik bilgilerin verilmesi,
- ✓ Mezunların kariyer bilgilerinin girişi için yönlendirmek ve arşivlenmesini sağlamak,
- ✓ Sertifika programlarından mezun olanların belgelerini hazırlanması ve kontrolünü yapmak,
- ✓ Mezuniyetlerinin diğer kurumlar için teyit işlemlerini yapmak,
- ✓ Mezunların bilgi sorgulaması

Yatay ve dikey geçişle ilgili hizmetler,

- ✓ Üniversitemize yatay geçiş yapmak isteyen öğrencilerin başvurularının daha sağlıklı alınabilmesi adına online başvuru sistemi,
- ✓ Birimlerin yatay geçişlerdeki bilgi aksaklığına yardımcı olmak,
- ✓ Belge kontrolünü sağlamak,
- ✓ Yatay geçiş yapanların web ortamında yayınlanmasını sağlamak,
- ✓ Yatay geçiş hakkı elde edenlerin belgelerinin alınması,
- ✓ Akademik takvimin oluşturulması ve yürütülmesine ilişkin hizmetler,

- ✓ Üniversitemiz akademik takvim oluşturulması aşamasında tüm akademik birimlerin görüşleri alınarak taslak bir takvim oluşturulduktan sonra Senato tarafından görüşülerek karara bağlanmaktadır.

Değişim programlarına (Erasmus, Farabi, Mevlana vb.) ilişkin sunulan hizmetler,

- ✓ Değişim programlarına giden öğrenci için bilgi girişleri ve belge düzenlemesine yardımcı olmak,
- ✓ Değişim programından yararlanan öğrencinin not ve diğer bilgi girişlerini yapmak,
- ✓ Ders intibak için birimlere yönerge dahilinde bilgi vermek.

Programların Tasarımı ve Onayına ilişkin yapılan hizmetler,

- ✓ Birim içerisinde yeni açılacak program tekliflerini toplamak,
- ✓ Birimlerin öğrenci alımı için yapılacak teklifleri toplamak ve kontrol etmek,
- ✓ Yükseköğretim kurumu ile tüm yazışmalarını yapmak.

Öğrenci Merkezli Öğrenme, Öğretme ve Değerlendirmeye ilişkin yapılan hizmetler,

- ✓ Programlarda yer alan derslerin öğrenci iş yüküne dayalı kredi değerleri (AKTS) belirlenmektedir.
- ✓ Öğrencilerin yurt içi ve/veya yurt dışındaki işyeri ortamlarında gerçekleştirebilecekleri uygulama ve stajlar müfredatlarında zorunlu ise hesaplanan iş yükleri (AKTS) programın toplam iş yüküne dâhil edilmektedir. İsteğe bağlı yapılan uygulama ve stajlar ise programın toplam iş yüküne dâhil edilmeksizin, hesaplanan iş yükü miktarı ile öğrencinin transkript ve diploma ekinde gösterilmektedir.
- ✓ Öğrencinin eğitimi süresince; ödevler, tezler, laboratuvar vs. uygulamalar ile programların yürütülmesinde aktif rol almaları sağlanmaktadır.
- ✓ Başarı ölçme ve değerlendirme yöntemi (BÖDY) hedeflenen ders öğrenme çıktılarına ulaşıldığını ölçebilecek şekilde tasarlanmaktadır.
- ✓ Doğru, adil ve tutarlı şekilde değerlendirmeyi güvence altına almak için (sınavlar /notlandırma/derslerin tamamlanması/mezuniyet koşulları) önceden belirlenmekte ve ilan edilmektedir.
- ✓ Öğrencinin devamını veya sınava girmesini engelleyen haklı ve geçerli nedenlerin oluşması durumunu kapsaya, Üniversitemiz Senatosunun almış olduğu kararlar ve Resmi Gazete’de yayımlanan yönetmeliğimiz bulunmaktadır.

- ✓ Öğrencinin devamını veya sınava girmesini engelleyen haklı ve geçerli nedenlerin oluşması durumunu kapsaya, Üniversitemiz Senatosunun almış olduğu kararlar ve Resmi Gazete’de yayımlanan yönetmeliğimiz bulunmaktadır.
- ✓ Tüm akademik birimlerimizde yabancı uyruklu ve engelli öğrenci danışmanları bulunmaktadır.

Öğrencinin Kabulü ve Gelişimi, Tanınma ve Sertifikalandırmaya ilişkin yapılan hizmetler,

- ✓ Öğrencinin kabulü ile ilgili Yüksek Öğretim Kurumu’nun belirlediği tüm süreçler açıktır ve tutarlı bir şekilde uygulanmaktadır.
- ✓ Yeni öğrencilerin kuruma/programa uyumlarının sağlanması için eğitim-öğretimin ilk haftasında oryantasyon programları uygulanmaktadır.
- ✓ Dereceye giren öğrenciler belirlenmekte, ayrıca bot ortalamaları yüksek olan öğrencilerde onur ve üstün onur belgesi ile ödüllendirilmekte olup, ayrıca başarılı öğrencilerin eğitimi süresince yurt içi/yurt dışı alanı ile ilgili aktivitelere katılımı teşvik edilmekte ve sağlanmaktadır.
- ✓ Öğrencinin kabulünden mezuniyetine kadar akademik danışmanları tarafından takibi yapılmakta olup, öğrenci akademik danışmanları ile her zaman iletişim kurabilmektedir.
- ✓ İkili antlaşması bulunan tüm öğrenci hareketliliği (Farabi, Erasmus, Mevlana vs.) kapsamında alınan dersler eğitim protokolü ile tanınmaktadır. Diploma denkliği ile ilgili Yüksek Öğretim Kurumu’nun belirlediği gerekli düzenlemeler bulunmaktadır.

Öğrenme Kaynakları, Erişilebilirlik ve Desteklere ilişkin yapılan hizmetler,

- ✓ Öğrencilerin staj ve işyeri eğitimi gibi kurum dışı deneyim edinmeleri akademik staj sorumlularının takibi ve yönlendirilmeleri ile sağlanmaktadır.

Programların Sürekli İzlenmesi ve Güncellenmesine ilişkin yapılan hizmetler,

- ✓ İç paydaşların (öğrenciler ve çalışanlar) ile dış paydaşların (işveren, iş dünyası ve meslek örgütü temsilcileri, mezunlar, vb.) tüm talepleri kabul edilmekte ve değerlendirilmektedir.
- ✓ Günün gereksinimleri, iç ve dış paydaşların talepleri ve teknolojinin getirdiklerine göre gözden geçirme Bölüm Başkanlığı tarafından yapılmaktadır. Katkı veren paydaşlar, öğrenci alanına göre belirlenmekte olup, uygulama ve staj süreçlerinde katkı sağlamaktadırlar.
- ✓ Değerlendirme sonuçları, programın güncellenmesi ve sürekli iyileştirilmesi için Yükseköğretim Kurumu’nun Türkiye Yükseköğretim Yeterlilikler Çerçevesinde yayımladığı “TYYÇ Yeterlilik Düzey Tanımları” na göre kullanılmaktadır.

- ✓ Programların eğitim amaçlarına ilişkin hedeflerine ulaştığını; öğrencilerin ve toplumun ihtiyaçlarına cevap verdiğini kurulan Mezun ve Kariyer Bilgi Sistemi sayesinde izlenmekte ve ölçülebilmektedir.
- ✓ Programların eğitim amaçları ve öğrenme çıktılarına ilişkin taahhütleri eğitim süresince verilen sertifikalar, mezuniyet sonrasında verilen Diploma ve Diploma Eki ile güvence altına alınmaktadır.

Özel yaklaşım gerektiren öğrenciler (engelli veya uluslararası öğrenciler gibi) için yapılan hizmetler,

Tüm akademik birimlerimizde yabancı uyruklu ve engelli öğrenci danışmanları bulunmaktadır.

Tablo 14: İhalelere İlişkin Bilgiler

Birimimiz Bütçesi Olmaması Nedeniyle Birimimizde İhale Yapılmamaktadır.

Tablo 15: Doğrudan Teminlere İlişkin Bilgiler

Birimimiz Bütçesi Olmaması Nedeniyle Birimimizde Doğrudan Temin Alımı Yapılmamaktadır.

Tablo 16: Kısmi Zamanlı Öğrenci Çalıştırma Programı Kapsamında Çalışan Öğrenci Bilgileri

ÖĞRENCİNİN BAĞLI BULUNDUĞU FAKÜLTE/BÖLÜM	ÖĞRENCİ SAYISI
Afyon Meslek Yüksekokulu/Aşçılık	1
Fen-Edebiyat Fakültesi/Matematik	1
İktisadi ve İdari Bilimler Fakültesi/Maliye	1
TOPLAM	3

Tablo 17: İkili Protokol ve Sözleşmeler

2018 Yılı İçerisinde Birimimizin Yapmış Olduğu Herhangi Bir Protokol Ya Da Sözleşme Bulunmamaktadır.

1.3.6.2. Eğitim Hizmetlerine İlişkin Temel Tablolar

Tablo 18: Program Sayıları

ENSTİTÜ / FAKÜLTE / YÜKSEKOKUL / MESLEK YÜKSEKOKULU	Kuruluş Yılı	Doktora Program Sayısı	Yüksek Lisans (Tezli)	Yüksek Lisans (Tezsiz)	Yüksek Lisans (İl. Öğretim)	Lisans (5 Yıl)	Lisans (4 Yıl)	Lisans (4 Yıl- İl. Öğretim)	Ön Lisans	Ön Lisans (İl. Öğretim)	Ön Lisans (Uzaktan)	TOPLAM
Eğitim Bilimleri Enstitüsü	2011											0
Fen Bilimleri Enstitüsü	1993	16	29	5	1							51
Güzel Sanatlar Enstitüsü	2011											0
Sağlık Bilimleri Enstitüsü	2001	18	19	8								45
Sosyal Bilimler Enstitüsü	1993	15	28	1	5							49
LİSANSÜSTÜ BÖLÜM TOPL.		49	76	14	6	0	0	0	0	0	0	145
Havacılık ve Uz. Bil. Fak.	2013											0
Veteriner Fakültesi	1995						1					1
Eğitim Fakültesi	2001							7	1			8
Fen Edebiyat Fakültesi	1992							12	11			23
Güzel Sanatlar Fakültesi	2001							4	1			5
Hukuk Fakültesi	2011							1				1
İktisadi Ve İdari Bil. Fak.	1974							8	6			14
İslami İlimler Fakültesi	2012							1	1			2
Mühendislik Fakültesi	2001							9	5			14
Teknik Eğitim Fakültesi	1992							5	2			7
Teknoloji Fakültesi	2010							10	10			20
Turizm Fakültesi	2013							5	4			9
FAKÜLTE BÖLÜMLERİ T.		0	0	0	0	0	1	62	41	0	0	104
Beden Eğt. ve Spor Y.O.	2001							3				3
Bolvadin Uygulamalı Bil. Y.O.	2011							4	4			8
Sandıklı Uygulamalı Bil. Y.O.	2016							2				2
Devlet Konservatuvarı Y.O.	1999								11			11
Turizm İşlet. Ve Otel. YO.	2005							2	2			4
Yabancı Diller Y.O	2004											0
YÜKSEKOKUL BÖL. T.		0	0	0	0	0	0	11	17	0	0	28
LİSANS BÖLÜMLERİ T.		0	0	0	0	0	1	73	58	0	0	132
Afyon MYO.	1992									22	18	40
Başmakçı MYO.	2008									2		2
Bayat MYO.	2006									4	3	7
Bolvadin MYO.	1977									17	9	26
Çay MYO.	1994									7	1	8
Dazkırı MYO.	1998									3		3
Dinar MYO.	1993									8	1	9
Emirdağ MYO.	1993									8	4	12
İscehisar MYO.	1994									3	1	4
Sandıklı MYO.	1993									7	4	11
Sinanpaşa MYO.	2006									3	1	4
Sultandağı MYO.	1995									6	2	8
Şuhut MYO.	1993									5	2	7
Uzaktan Eğitim MYO.	2009									5		5
ÖNLİSANS BÖLÜML. T.		0	0	0	0	0	0	0	0	100	46	146
TOPLAM		49	76	14	6	0	1	73	58	100	46	423

Tablo 19: Birimler İtibarı ile Öğretim Türlerine Göre Öğrenci Sayıları**Öğrenci Sayıları 07.01.2019 Tarihi İtibarıyla Baz Alınmıştır.**

FAKÜLTE/YÜKSEKOKUL/MESLEK YÜKSEKOKULU/ENSTİTÜ	Örgün Öğretim Öğrenci Sayısı			İkinci Öğretim Öğrenci Sayısı			Uzaktan Öğretim Öğrenci Sayısı			Örgün, İkinci ve Uzaktan Öğretim Toplam (Aktif) Öğrenci Sayısı			Toplam Öğrenci Sayısı İçindeki Oran (%)
	K	E	T	K	E	T	K	E	T	K	E	T	
Eğitim Fakültesi	1.433	649	2.082	192	68	260	0	0	0	1.625	717	2.342	5,41
Fen Edebiyat Fakültesi	1.692	925	2.617	1.270	775	2.045	0	0	0	2.962	1.700	4.662	10,77
Güzel Sanatlar Fakültesi	327	260	587	138	72	210	0	0	0	465	332	797	1,84
Hukuk Fakültesi	254	272	526	0	0	0	0	0	0	254	272	526	1,22
İktisadi ve İdari Bilimler Fakültesi	1.580	1.370	2.950	878	954	1.832	0	0	0	2.458	2.324	4.782	11,05
İslami İlimler Fakültesi	399	179	578	318	174	492	0	0	0	717	353	1.070	2,47
Mühendislik Fakültesi	680	1.228	1.908	332	640	972	0	0	0	1.012	1.868	2.880	6,66
Teknik Eğitim Fakültesi	3	67	70	5	25	30	0	0	0	8	92	100	0,23
Teknoloji Fakültesi	167	1.234	1.401	125	1.075	1.200	0	0	0	292	2.309	2.601	6,01
Turizm Fakültesi	355	331	686	276	330	606	0	0	0	631	661	1.292	2,99
Havacılık ve Uzun Bilimleri Fakültesi	0	0	0	0	0	0	0	0	0	0	0	0	0,00
Veteriner Fakültesi	173	360	533	0	0	0	0	0	0	173	360	533	1,23
FAKÜLTELER TOPLAMI	7.063	6.875	13.938	3.534	4.113	7.647	0	0	0	10.597	10.988	21.585	49,88

Beden Eğitimi ve Spor Yüksekokulu	171	363	534	0	0	0	0	0	0	171	363	534	1,23
Bolvadin Uygulamalı Bilimler Yüksekokulu	261	258	519	170	277	447	0	0	0	431	535	966	2,23
Dinar Uygulamalı Bilimler Yüksekokulu	0	0	0	0	0	0	0	0	0	0	0	0	0,00
Sarımsaklı Uygulamalı Bilimler Yüksekokulu	125	14	139	0	0	0	0	0	0	125	14	139	0,32
Turizm İşletmeciliği ve Otelcilik Yüksekokulu	25	53	78	20	61	81	0	0	0	45	114	159	0,37
Yabancı Diller Yüksekokulu	0	0	0	0	0	0	0	0	0	0	0	0	0,00
Devlet Konservatuvarı	114	182	296	0	0	0	0	0	0	114	182	296	0,68
YÜKSEKOKULLAR TOPLAMI	696	870	1.566	190	338	528	0	0	0	886	1.208	2.094	4,84

Afyon Meslek Yüksekokulu	1.391	2.770	4.161	809	1.557	2.366	0	0	0	2.200	4.327	6.527	15,08
Başmakçı Meslek Yüksekokulu	61	57	118	0	0	0	0	0	0	61	57	118	0,27
Bayat Meslek Yüksekokulu	154	148	302	59	71	130	0	0	0	213	219	432	1,00
Bolvadin Meslek Yüksekokulu	659	1.798	2.457	155	454	609	0	0	0	814	2.252	3.066	7,08
Çay Meslek Yüksekokulu	264	365	629	100	37	137	0	0	0	364	402	766	1,77
Dazkırı Meslek Yüksekokulu	17	101	118	0	0	0	0	0	0	17	101	118	0,27
Dinar Meslek Yüksekokulu	145	293	438	8	14	22	0	0	0	153	307	460	1,06
Emirdağ Meslek Yüksekokulu	291	381	672	72	129	201	0	0	0	363	510	873	2,02
İncehisar Meslek Yüksekokulu	24	122	146	1	17	18	0	0	0	25	139	164	0,38
Sarımsaklı Meslek Yüksekokulu	299	474	773	31	70	101	0	0	0	330	544	874	2,02
Sinanpaşa Meslek Yüksekokulu	56	95	151	0	2	2	0	0	0	56	97	153	0,35
Sultandağı Meslek Yüksekokulu	134	145	279	30	22	52	0	0	0	164	167	331	0,76
Şuhut Meslek Yüksekokulu	192	188	380	29	63	92	0	0	0	221	251	472	1,09
Uzaktan Eğitim Meslek Yüksekokulu	0	0	0	0	0	0	135	514	649	135	514	649	1,50
MYO TOPLAMI	3.687	6.937	10.624	1.294	2.436	3.730	135	514	649	5.116	9.887	15.003	34,67

Eđitim Bilimleri Enstitüsü (Doktora)	0	0	0	0	0	0	0	0	0	0	0	0	0,00
Güzel Sanatlar Enstitüsü (Doktora)	0	0	0	0	0	0	0	0	0	0	0	0	0,00
Fen Bilimleri Enstitüsü (Doktora)	30	63	93	0	0	0	0	0	0	30	63	93	0,21
Sađlık Bilimleri Enstitüsü (Doktora)	23	51	74	0	0	0	0	0	0	23	51	74	0,17
Sosyal Bilimler Enstitüsü (Doktora)	74	117	191	0	0	0	0	0	0	74	117	191	0,44
DOKTORA TOPLAMI	127	231	358	0	0	0	0	0	0	127	231	358	0,83

Eđitim Bilimleri Enstitüsü (YL)	0	0	0	0	0	0	0	0	0	0	0	0	0,00
Güzel Sanatlar Enstitüsü (YL)	0	0	0	0	0	0	0	0	0	0	0	0	0,00
Fen Bilimleri Enstitüsü (YL)	300	621	921	0	0	0	6	80	86	306	701	1.007	2,33
Sađlık Bilimleri Enstitüsü (YL)	95	168	263	0	0	0	0	0	0	95	168	263	0,61
Sosyal Bilimler Enstitüsü (YL)	685	686	1.371	0	0	0	0	0	0	685	686	1.371	3,17
YÜKSEK LİSANS TOPLAMI	1.080	1.475	2.555	0	0	0	6	80	86	1.086	1.555	2.641	6,10

FAKÜLTE/YÜKSEKOKUL/MESLEK YÜKSEKOKULU/ENSTİTÜ	Örgün Öğretim Öğrenci Sayısı			İkinci Öğretim Öğrenci Sayısı			Uzaktan Öğretim Öğrenci Sayısı			Örgün, İkinci ve Uzaktan Öğretim Toplam (Aktif) Öğrenci Sayısı			Toplam Öğrenci Sayısı İçindeki Oranı (%)
	K	E	T	K	E	T	K	E	T	K	E	T	
Eđitim Bilimleri Enstitüsü (Tezsiz YL)	0	0	0	0	0	0	0	0	0	0	0	0	0,00
Güzel Sanatlar Enstitüsü (Tezsiz YL)	0	0	0	0	0	0	0	0	0	0	0	0	0,00
Fen Bilimleri Enstitüsü (Tezsiz YL)	0	2	2	32	118	150	0	0	0	32	120	152	0,35
Sađlık Bilimleri Enstitüsü (Tezsiz YL)	2	11	13	0	0	0	0	0	0	2	11	13	0,03
Sosyal Bilimler Enstitüsü (Tezsiz YL)	1	8	9	21	97	118	11	25	36	33	130	163	0,38
TEZSİZ YÜKSEK LİSANS TOPLAMI	3	21	24	53	215	268	11	25	36	67	261	328	0,76

ENSTİTÜLER TOPLAMI	1.210	1.727	2.937	53	215	268	17	105	122	1.280	2.047	3.327	7,69
---------------------------	--------------	--------------	--------------	-----------	------------	------------	-----------	------------	------------	--------------	--------------	--------------	-------------

ÜNİVERSİTE TOPLAMI	12.656	16.409	29.065	5.071	7.102	12.173	152	619	771	17.879	24.130	42.009	97,07
---------------------------	---------------	---------------	---------------	--------------	--------------	---------------	------------	------------	------------	---------------	---------------	---------------	--------------

GENEL TOPLAM	13.401	16.916	30.317	5.076	7.110	12.186	152	620	772	18.629	24.646	43.275	100,00
---------------------	---------------	---------------	---------------	--------------	--------------	---------------	------------	------------	------------	---------------	---------------	---------------	---------------

Tablo 20: Öğrencilerin Kampüslere Göre Dağılımı

FAKÜLTE /YÜKSEKOK / MESLEK YÜKSEKOKULU / ENSTİTÜ	ÖRGÜN ÖĞRETİM			İKİNCİ ÖĞRETİM			UZAKTAN ÖĞRETİM			TOPLAM			TOPLAM ÖĞRENCİ SAYISI İÇİNDEKİ ORANI (%)
	ÖĞRENCİ SAYISI			ÖĞRENCİ SAYISI			ÖĞRENCİ SAYISI			ÖĞRENCİ SAYISI			
	K	E	T	K	E	T	K	E	T	K	E	T	
ANS Kampüsü	9.575	11.791	21.366	4.098	5.772	9.870	152	619	771	13.825	18.182	32.007	76,19
A. Karahisari Kampüsü	399	179	578	318	174	492	0	0	0	717	353	1.070	2,55
Bolvadin Kırkgöz K.	920	2.056	2.976	325	731	1.056	0	0	0	1.245	2.787	4.032	9,60
Sandıklı Yunus Emre K.	424	488	912	31	70	101	0	0	0	455	558	1.013	2,41
Diğer Yerleşkeler	1.338	1.895	3.233	299	355	654	0	0	0	1.637	2.250	3.887	9,25
TOPLAM	12.656	16.409	29.065	5.071	7.102	12.173	152	619	771	17.879	24.130	42.009	100

Tablo 21: Yabancı Dil Hazırlık Eğitimi Alan Öğrenci Bilgileri

PROGRAM ADI	I. ÖĞRETİM		TOPLAM I. ÖĞR	II. ÖĞRETİM		TOPLAM II. ÖĞR	GENEL TOPLAM	ORAN (%)
	KADIN	ERKEK		KADIN	ERKEK			
İşletme (İngilizce)	33	55	88				88	21,57
İslami İlimler	119	73	192	88	44	128	320	78,43
TOPLAM	152	128	280	88	44	128	408	100,00

Tablo 22: Çift Anadal ve Yan Dal Programına Katılan Öğrenci Sayısı

BİRİMİN ADI	ÇİFT ANADAL PROGRAMINA KATILAN ÖĞRENCİ SAYISI	YAN DAL PROGRAMINA KATILAN ÖĞRENCİ SAYISI
Fen-Edebiyat Fakültesi	3	
İktisadi ve İdari Bilimler Fakültesi	4	10
Mühendislik Fakültesi	1	2
Teknoloji Fakültesi	6	4

Tablo 23: Çift Anadal ve Yan Dal Programlarından Mezun Olan Öğrenci Sayısı

BİRİMİN ADI	ÇİFT ANADAL PROGRAMINA KATILAN ÖĞRENCİ SAYISI	YAN DAL PROGRAMINA KATILAN ÖĞRENCİ SAYISI
Teknoloji Fakültesi	1	0
İkt.İd.Bil.Fak.	3	0
Mühendislik Fak.	4	0
Beden Eğitimi ve Spor Yüksekokulu	5	0

Tablo 24: Geçiş Yapan Öğrenci Sayıları

GEÇİŞ TÜRÜ	GELEN	GİDEN
Yatay Geçiş	338	423
Dikey Geçiş	252	0
Diğer Geçiş	0	0

Tablo 25: Öğrencilerin İllere Göre Dağılımı

İL ADI	ÖĞRENCİ SAYISI	İL ADI	ÖĞRENCİ SAYISI
ADANA	512	KARABÜK	92
ADYAMAN	247	KARAMAN	290
AFYONKARAHİSAR	10.639	KARS	345
AĞRI	324	KASTAMONU	169
AKSARAY	284	KAYSERİ	373
AMASYA	211	KIRIKKALE	282
ANKARA	1.541	KIRKLARELİ	66
ANTALYA	970	KIRŞEHİR	274
ARDAHAN	201	KİLİS	63
ARTVİN	127	KKTC	160
AYDIN	680	KOCAELİ	2.594
BALIKESİR	693	KONYA	1.002
BARTIN	64	KÜTAHYA	327
BATMAN	127	MALATYA	1.252
BAYBURT	64	MANİSA	333
BİLECİK	190	MARDİN	725
BİNGÖL	108	MERSİN	460
BİTLİS	205	MUĞLA	282
BOLU	153	MUŞ	207
BURDUR	367	NEVŞEHİR	211
BURSA	1.061	NİĞDE	424
ÇANAKKALE	179	ORDU	306
ÇANKIRI	303	OSMANİYE	155
ÇORUM	612	RİZE	253
DENİZLİ	879	SAKARYA	458
DIYARBAKIR	354	SAMSUN	118
DÜZCE	109	SİİRT	159
EDİRNE	74	SİNOP	473
ELAZIĞ	180	SİVAS	533
ERZİNCAN	128	ŞANLIURFA	88
ERZURUM	530	ŞIRNAK	97
ESKİŞEHİR	1.038	TEKİRDAĞ	318
GAZİANTEP	342	TOKAT	281
GİRESUN	250	TRABZON	60
GÜMÜŞHANE	135	TUNCELİ	581
HAKKARİ	51	UŞAK	277
HATAY	472	VAN	39
IĞDIR	91	YALOVA	551
İSPARTA	472	YOZGAT	418
İSTANBUL	287	YURTDIŞI	200
İZMİR	1.053	ZONGULDAK	92
KAHRAMANMARAŞ	406	BİLİNMIYOR	
EGE	16.546	İÇ ANADOLU	8.421
KARADENİZ	3.981	AKDENİZ	4.230
MARMARA	3.099	DOĞU ANADOLU	3.109
GÜNEYDOĞU ANADOLU	2.205	GENEL TOPLAM	42.009

Tablo 26: Uluslararası Öğrenci Sayılarının Eğitim Programlarına Göre Dağılımı

PROGRAMIN ADI	KADIN	ERKEK	TOPLAM	ORAN (%)
Aşçılık	1	6	7	1,36
Aşçılık (İÖ)	0	1	1	0,19
Bilgisayar Programcılığı	2	2	4	0,78
Bilgisayar Programcılığı (İÖ)	0	1	1	0,19
Biyomedikal Cihaz Teknolojisi	1	3	4	0,78
Biyomedikal Cihaz Teknolojisi (İÖ)	0	3	3	0,58
Büro Yönetimi ve Yönetici Asistanlığı	1	3	4	0,78
Doğal Yapı Taşları Teknolojisi	1	1	2	0,39
Elektrik	0	7	7	1,36
Elektrik (İÖ)	0	2	2	0,39
Elektronik Teknolojisi	0	2	2	0,39
Elektronik Teknolojisi (İÖ)	0	1	1	0,19
Et ve Ürünleri Teknolojisi	0	1	1	0,19
Gıda Teknolojisi	0	1	1	0,19
İnşaat Teknolojisi	0	3	3	0,58
İşletme Yönetimi	0	2	2	0,39
Mimari Restorasyon	1	1	2	0,39
Muhasebe ve Vergi Uygulamaları	1	1	2	0,39
Muhasebe ve Vergi Uygulamaları (İÖ)	0	1	1	0,19
Pazarlama	0	2	2	0,39
Radio ve Televizyon Programcılığı	1	2	3	0,58
Raylı Sistemler Yol Teknolojisi	0	1	1	0,19
Turizm ve Otel İşletmeciliği	4	6	10	1,94
Turizm ve Otel İşletmeciliği (İÖ)	0	2	2	0,39
Yerel Yönetimler	0	3	3	0,58
Antrenörlük Eğitimi	0	4	4	0,78
Beden Eğitimi ve Spor Öğretmenliği	0	2	2	0,39
Rekreasyon	0	2	2	0,39
Muhasebe	0	2	2	0,39
Bilgisayar ve Öğretim Teknolojileri Öğretmenliği	1	3	4	0,78
Fen Bilgisi Öğretmenliği	1	1	2	0,39
İlköğretim Matematik Öğretmenliği	0	1	1	0,19
Okul Öncesi Öğretmenliği	5	0	5	0,97
Okul Öncesi Öğretmenliği (İÖ)	1	1	2	0,39
Sınıf Öğretmenliği	9	3	12	2,33
Sosyal Bilgiler Öğretmenliği	1	2	3	0,58
Türkçe Öğretmenliği	1	1	2	0,39
Elektrik-Elektronik Mühendisliği (YL) (TEZLİ)	0	1	1	0,19
Gıda Mühendisliği (YL) (TEZLİ)	1	1	2	0,39
İnşaat Mühendisliği (YL) (TEZLİ)	0	12	12	2,33
Kimya (YL) (TEZLİ)	1	4	5	0,97
Maden Mühendisliği (YL) (TEZLİ)	0	1	1	0,19
Makine Mühendisliği (YL) (TEZLİ)	0	1	1	0,19
Yenilenebilir Enerji Sistemleri (YL) (TEZLİ)	1	0	1	0,19
Coğrafya	0	2	2	0,39
Coğrafya (İÖ)	0	1	1	0,19
Çağdaş Türk Lehçeleri ve Edebiyatları	0	1	1	0,19
Çağdaş Türk Lehçeleri ve Edebiyatları (İÖ)	0	4	4	0,78
İstatistik	1	2	3	0,58
İstatistik (İÖ)	0	2	2	0,39
Kimya	0	1	1	0,19
Matematik	0	5	5	0,97
Moleküler Biyoloji ve Genetik	2	3	5	0,97
Sosyoloji	2	1	3	0,58
Sosyoloji (İÖ)	1	0	1	0,19
Tarih	0	6	6	1,17
Türk Dili ve Edebiyatı	1	0	1	0,19
Türk Dili ve Edebiyatı (İÖ)	0	1	1	0,19
İç Mimarlık ve Çevre Tasarımı	3	2	5	0,97
İç Mimarlık ve Çevre Tasarımı (İÖ)	3	2	5	0,97
Sinema ve Televizyon	2	4	6	1,17
Hukuk	4	1	5	0,97
İktisat	4	7	11	2,14
İktisat (İÖ)	0	1	1	0,19

İşletme	3	19	22	4,27
İşletme (İngilizce)	4	10	14	2,72
Kamu Yönetimi	2	3	5	0,97
Maliye	1	8	9	1,75
Maliye (İÖ)	0	4	4	0,78
Siyaset Bilimi ve Kamu Yönetimi	0	1	1	0,19
Uluslararası Ticaret ve Finansman	7	17	24	4,66
Uluslararası Ticaret ve Finansman (İÖ)	0	4	4	0,78
İslami İlimler	3	2	5	0,97
İslami İlimler (İÖ)	1	0	1	0,19
Biyomedikal Mühendisliği	9	17	26	5,05
Biyomedikal Mühendisliği (İÖ)	2	3	5	0,97
Elektrik Mühendisliği	0	13	13	2,52
Gıda Mühendisliği	2	2	4	0,78
Gıda Mühendisliği (İÖ)	1	1	2	0,39
Harita Mühendisliği	1	11	12	2,33
Harita Mühendisliği (İÖ)	0	2	2	0,39
İnşaat Mühendisliği	1	18	19	3,69
İnşaat Mühendisliği (İÖ)	0	3	3	0,58
Kimya Mühendisliği	2	8	10	1,94
Maden Mühendisliği	0	5	5	0,97
Malzeme Bilimi ve Mühendisliği	0	2	2	0,39
Beden Eğitimi ve Spor (YL) (TEZLİ)	0	1	1	0,19
Besin/Gıda Hijyeni ve Teknolojisi (VETERİNER) (YL) (TEZLİ)	1	0	1	0,19
Hayvan Besleme ve Beslenme Hastalıkları (DR)	0	2	2	0,39
Histoloji-Embriyoloji (VETERİNER) (DR) (MEHMET AKİF ERSOY)	0	1	1	0,19
Medikal Biyoloji ve Genetik (VETERİNER) (DR)	0	1	1	0,19
Patoloji (VETERİNER) (DR)	0	1	1	0,19
Sosyal Hizmet	0	1	1	0,19
Çağdaş Türk Lehçeleri ve Edebiyatları (YL) (TEZLİ)	0	2	2	0,39
Eğitim Bilimleri (YL) (TEZLİ)	0	1	1	0,19
İktisat (YL) (TEZLİ)	0	3	3	0,58
İşletme (İngilizce) (YL) (TEZLİ)	0	2	2	0,39
Maliye (YL) (TEZLİ)	0	1	1	0,19
Muhasebe-Finansman (YL) (TEZLİ)	0	2	2	0,39
Müzik (YL) (TEZLİ)	0	1	1	0,19
Sanat ve Tasarım (YL) (TEZLİ)	1	0	1	0,19
Siyaset Bilimi ve Kamu Yönetimi (YL) (TEZLİ)	0	7	7	1,36
Sosyoloji (YL) (TEZLİ)	0	1	1	0,19
Tarih (YL) (TEZLİ)	0	1	1	0,19
Turizm İşletmeciliği (YL) (TEZLİ)	1	1	2	0,39
Türkçe Eğitimi (YL) (TEZLİ)	1	0	1	0,19
Uluslararası Ticaret ve Finansman (YL) (TEZLİ)	1	2	3	0,58
Üretim Yönetimi ve Pazarlama (YL) (TEZLİ)	0	2	2	0,39
Yönetim ve Organizasyon (YL) (TEZLİ)	0	1	1	0,19
Elektrik-Elektronik Mühendisliği	1	12	13	2,52
Elektrik-Elektronik Mühendisliği (İÖ)	0	3	3	0,58
Makine Mühendisliği	0	9	9	1,75
Makine Mühendisliği (İÖ)	0	2	2	0,39
Mekatronik Mühendisliği	0	7	7	1,36
Mekatronik Mühendisliği (İÖ)	0	1	1	0,19
Metalurji ve Malzeme Mühendisliği	1	5	6	1,17
Otomotiv Mühendisliği	2	5	7	1,36
Otomotiv Mühendisliği (İÖ)	0	3	3	0,58
Otomotiv Mühendisliği (M.T.O.K.)	0	1	1	0,19
Gastronomi ve Mutfak Sanatları	0	3	3	0,58
Gastronomi ve Mutfak Sanatları (İÖ)	1	0	1	0,19
Turizm İşletmeciliği	1	4	5	0,97
Konaklama İşletmeciliği	0	4	4	0,78
Seyahat İşletmeciliği	0	1	1	0,19
Seyahat İşletmeciliği (İÖ)	1	1	2	0,39
Bilgisayar Teknolojisi (UZAKTAN EĞİTİM)	1	0	1	0,19
Veteriner	4	7	11	2,14
TOPLAM	114	401	515	100,00

Tablo 27: Eğitim Birimlerinin YKS Kontenjanı ve Doluluk Oranı

EĞİTİM BİRİMİ	YKS KONTENJANI	YKS SONUCU YERLEŞEN ÖĞRENCİ SAYISI	BOŞ KALAN KONTENJAN	DOLULUK ORANI (%)
Afyon Meslek Yüksekokulu	1448	1391	57	96,06
Başmakçı Meslek Yüksekokulu	31	31	0	100,00
Bayat Meslek Yüksekokulu	135	135	0	100,00
Bolvadin Meslek Yüksekokulu	573	415	158	72,43
Bolvadin Uygulamalı Bilimler Yüksekokulu	373	78	295	20,91
Çay Meslek Yüksekokulu	222	208	14	93,69
Dazkırı Meslek Yüksekokulu	36	36	0	100,00
Dinar Meslek Yüksekokulu	89	60	29	67,42
Eğitim Fakültesi	445	370	75	83,15
Emirdağ Meslek Yüksekokulu	191	179	12	93,72
Fen Edebiyat Fakültesi	1024	873	151	85,25
Güzel Sanatlar Fakültesi	196	152	44	77,55
Hukuk Fakültesi	144	140	4	97,22
İktisadi ve İdari Bilimler Fakültesi	864	399	465	46,18
İscehisar Meslek Yüksekokulu	42	28	14	66,67
İslami İlimler Fakültesi	195	190	5	97,44
Mühendislik Fakültesi	525	396	129	75,43
Sandıklı Meslek Yüksekokulu	341	213	128	62,46
Sandıklı Uygulamalı Bilimler Yüksekokulu	82	80	2	97,56
Sinanpaşa Meslek Yüksekokulu	31	31	0	100,00
Sultandağı Meslek Yüksekokulu	113	66	47	58,41
Şuhut Meslek Yüksekokulu	192	177	15	92,19
Teknoloji Fakültesi	476	340	136	71,43
Turizm Fakültesi	279	251	28	89,96
Uzaktan Eğitim Meslek Yüksekokulu	165	165	0	100,00
Veteriner Fakültesi	83	80	3	96,39
TOPLAM	8295	6484	1811	78,17

Tablo 28: Üniversitemize Yerleşen Öğrencilerin Başarı Sıralamaları

BAŞARI SIRALAMASI	SAYI	ORAN (%)
İlk 10.000	43	0,66
10.001-20.000	19	0,29
20.001-50.000	330	5,05
50.001-100.000	257	3,94
100.001- 150.000	504	7,72
150.001-200.000	418	6,40
200.001-250.000	497	7,61
250.001 +	4.463	68,34
TOPLAM	6.531	100,00

Tablo 29: Öğrenim Türleri İtibarıyla Öğrencilerin Temel Alanlara Göre Dağılımı

ALAN ADI	ÖĞRENİM TÜRÜ						TOPLAM	ORAN (%)
	ÖN LİSANS		LİSANS		LİSANSÜSTÜ			
	SAYI	(%)	SAYI	(%)	SAYI	(%)		
Beşeri ve Sosyal Bilimler	6.561	15,62	15.467	36,82	1.677	3,99	23.705	56,43
Sağlık Bilimleri	1.882	4,48	1.496	3,56	469	1,12	3.847	9,16
Doğa ve Mühendislik Bilimleri	6.560	15,62	6.716	15,99	1.181	2,81	14.457	34,41
TOPLAM	15.003	35,72	23.679	56,37	3.327	7,92	42.009	100

Tablo 30: Mezun Sayı ve Oranları

Okul Adı	Mezuniyet Türü	Mezuniyet Olan	Mezun	MEZUN
Afyon Meslek Yüksekokulu	Ön Lisans	894	5136	17,41
Atatürk Sağlık Hizmetleri Meslek	Ön Lisans	391	5244	7,46
Başmakçı Meslek Yüksekokulu	Ön Lisans	49	92	53,26
Bayat Meslek Yüksekokulu	Ön Lisans	104	302	34,44
Bolvadin Meslek Yüksekokulu	Ön Lisans	476	2595	18,34
Çay Meslek Yüksekokulu	Ön Lisans	129	555	23,24
Dazkırı Meslek Yüksekokulu	Ön Lisans	38	85	44,71
Dinar Meslek Yüksekokulu	Ön Lisans	111	408	27,21
Emirdağ Meslek Yüksekokulu	Ön Lisans	205	688	29,80
İscehisar Meslek Yüksekokulu	Ön Lisans	70	139	50,36
Sandıklı Meslek Yüksekokulu	Ön Lisans	136	650	20,92
Sinanpaşa Meslek Yüksekokulu	Ön Lisans	39	120	32,50
Sultandağı Meslek Yüksekokulu	Ön Lisans	128	270	47,41
Şuhut Meslek Yüksekokulu	Ön Lisans	106	281	37,72
Uzaktan Eğitim Meslek Yüksekokulu	Ön Lisans	77	493	15,62
Afyon Sağlık Yüksekokulu	Lisans	286	2803	10,20
Beden Eğitimi ve Spor Yüksekokulu	Lisans	81	180	45,00
Bolvadin Uygulamalı Bilimler Yüksekokulu	Lisans	190	337	56,38
Devlet Konservatuvarı	Lisans	51	89	57,30
Eğitim Fakültesi	Lisans	593	884	67,08
Fen Edebiyat Fakültesi	Lisans	782	1886	41,46
Güzel Sanatlar Fakültesi	Lisans	86	254	33,86
Hukuk Fakültesi	Lisans	43	136	31,62
İktisadi ve İdari Bilimler Fakültesi	Lisans	870	2418	35,98
İslami İlimler Fakültesi	Lisans	130	204	63,73
Mühendislik Fakültesi	Lisans	497	1321	37,62
Teknik Eğitim Fakültesi	Lisans	2	93	2,15
Teknoloji Fakültesi	Lisans	296	1080	27,41
Tıp Fakültesi	Yüksek Lisans	125	141	88,65
Turizm Fakültesi	Lisans	39	396	9,85
Turizm İşletmeciliği ve Otelcilik	Lisans	44	156	28,21
Veteriner Fakültesi	Yüksek Lisans	91	154	59,09
Sosyal Bilimler Enstitüsü	Genel	180	905	19,89
Fen Bilimleri Enstitüsü	Genel	216	767	28,16
Sağlık Bilimleri Enstitüsü	Genel	43	199	21,61
TOPLAM		7598	31461	24,15

Tablo 31: Zorunlu ve İsteğe Bağlı Staj Yapan Öğrenci Sayıları

EĞİTİM BİRİMİ	ÖĞRENCİ SAYISI		TOPLAM ÖĞRENCİ SAYISI	ORAN (%)
	ZORUNLU	İSTEĞE BAĞLI		
AFYON MESLEK YÜKSEKOKULU	1141	0	1141	21,15
BAŞMAKÇI MESLEK YÜKSEKOKULU	11	0	11	0,20
BAYAT MESLEK YÜKSEKOKULU	64	0	64	1,19
BEDEN EĞT. VE SPOR YÜKSEKOKULU	0	0	0	0,00
BOLVADİN MESLEK YÜKSEKOKULU	329	0	329	6,10
BOLVADİN UYG. BİL. YÜKSEKOKULU	192	0	192	3,56
ÇAY MESLEK YÜKSEKOKULU	136	0	136	2,52
DAZKIRI MESLEK YÜKSEKOKULU	2	0	2	0,04
DEVLET KONSERVATUVARI	0	0	0	0,00
DİNAR MESLEK YÜKSEKOKULU	31	0	31	0,57
EĞİTİM FAKÜLTESİ	0	0	0	0,00
EMİRDAĞ MESLEK YÜKSEKOKULU	124	0	124	2,30
FEN EDEBİYAT FAKÜLTESİ	0	0	0	0,00
GÜZEL SANATLAR FAKÜLTESİ	181	0	181	3,35
HUKUK FAKÜLTESİ	0	0	0	0,00
İKTİSADİ VE İDARİ BİLİMLER FAK.	0	50	50	0,93
İSCEHİSAR MESLEK YÜKSEKOKULU	24	0	24	0,44
İSLAMİ İLİMLER FAKÜLTESİ	149	0	149	2,76
MÜHENDİSLİK FAKÜLTESİ	1159	0	1159	21,48
SANDIKLI MESLEK YÜKSEKOKULU	122	0	122	2,26
SANDIKLI UYG.BİL. YÜKSEKOKULU	0	0	0	0,00
SİNANPAŞA MESLEK YÜKSEKOKULU	16	0	16	0,30
SULTANDAĞI MESLEK YÜKSEKOKULU	39	0	39	0,72
ŞUHUT MESLEK YÜKSEKOKULU	72	0	72	1,33
TEKNİK EĞİTİM FAKÜLTESİ	0	0	0	0,00
TEKNOLOJİ FAKÜLTESİ	1068	2	1070	19,83
TURİZM FAKÜLTESİ	357	0	357	6,62
UZAKTAN EĞT. MESLEK YÜKSEKOKULU	8	0	8	0,15
VETERİNER FAKÜLTESİ	115	3	118	2,19
TOPLAM	5340	55	5395	100,00

Tablo 32: Yıllık Ders Saati Sayıları

	I.ÖĞRETİM		II.ÖĞRETİM		UZAKTAN ÖĞRETİM		TOPLAM		TOPLAM
	Maaş Kar.	Ücret Kar.	Maaş Kar.	Ücret Kar.	Maaş Kar.	Ücret Kar.	Maaş Kar.	Ücret Kar.	
LİSANSÜSTÜ	12946	243551	11	4576	0	672	12957	248799	261756
LİSANS	160859	181945	1658	73166	0	0	162517	255111	417628
ÖN LİSANS	55933	41876	1803	18914	332	2343	58068	63133	121201
TOPLAM	229738	467372	3472	96656	332	3015	233542	567043	800585

1.3.7. Yönetim ve İç Kontrol Sistemi

Birimimizde Bir Daire Başkanı ve Üç Şube Müdürlüğü alanında İki Şube Müdürü İle Yönetim Sağlanmakta Olup, İç Kontrol Sistemi Üniversitemiz İç Denetim Birimi Tarafından Yapılmaktadır.

2. AMAÇ VE HEDEFLER

2.1. BİRİMİN AMAÇLARI

- ◆ Üniversitemize ilk kayıt hakkı kazanan öğrencilerin kayıtlarının çok kısa zamanda internet ortamında yapılabilmesi,
- ◆ Öğrencilerin hizmetlerini karşılama noktasında, istedikleri hizmet ve belgelerin anında verilmesi,
- ◆ Öğrencilerin eğitim konularındaki bilgi eksikliklerinin noksansız giderilmesi,
- ◆ Bütün birimlerin, öncelikle çalışanların ve diğer akademik ve idari personelin eğitim ile ilgili yönetmeliklerde bilgi eksikliklerinin giderilmesi,
- ◆ Öğrenciler mezun olurken diplomalarını ve mezuniyet ile ilgili belgelerini kısa zamanda almaları,
- ◆ Üniversitemizden mezun olan öğrencilerle ilişkilerin sürdürülmesi,
- ◆ Mevcut öğrenci işleri otomasyon sisteminin yeniden yazılımının yapılarak, öğrencilerin bütün işlemlerinin internetten yapılması ve kırtasiye, zaman ve personel tasarrufuna gidilmesi,
- ◆ Yönetim kapasitesi ve verimliliğinin geliştirilmesi ve başkanlığımızın yeniden yapılandırılması,
- ◆ Başkanlığımızda çalışan yetenekli, bilgili ve kilit işlerde çalışan personellerin yedeklenmesi,
- ◆ Çalışanların öz güveninin yükseltilmesi ve niteliğinin artırılması.

2.2. BİRİMİN HEDEFLERİ

- ◆ Öğrencilerin ilk kayıt ve kayıt yenilemeleri mevcut internet kaydından daha kısa zamanda, daha güvenilir ve tek veri tabanında gerçekleştirilmesi,
- ◆ Öğrencilerin web üzerinden belge isteklerinin karşılanması ve bunun için yazılım geliştirilmesi. Öğrencilerin kampus içerisinde akıllı kimlik kartı kullanarak bütün harcamalarını ve ders yoklamalarını bununla yapabilmeleri,
- ◆ Öğrencilere adaptasyon eğitimi verilmesi, yönetmelik ve eğitimle ilgili seminerlerin düzenlenmesi, Öğrenci İşleri Daire Başkanlığı web sayfasındaki sıkça sorulan sorular bölümünün zenginleştirilmesi,
- ◆ Birimlerin öğrenci işlerinde çalışan personelle hizmetin kalitesini artırmak amacıyla kurs programları düzenlenmesi, danışman öğretim elemanlarına seminerler verilmesi,
- ◆ Mezunlarda kurum kültürünün yerleştirilmesi, güçlendirilmesi ve bunun yaygınlaştırılması, mezunlara web hizmetlerinin zenginleştirilmesi, mezunlar birliğinin aktif çalıştırılması,

- ◆ Çalışanların özellikle bilim teknolojisini ve her türlü çağdaş yenilikleri takip etmeleri için eğitim olanaklarından en üst düzeyde yararlandırılmalarının sağlanması,
- ◆ Çalışanların yükselmesi; kıdem yerine verim ve sürekli gelişime göre yapılması,
- ◆ Birimlerde her büro için iş analizi ve görev tanımları yapılması ve buna göre personel ihtiyacının belirlenmesi,
- ◆ Kilit personel tanımı ve sayısı çıkartılarak yedek personel teminine gidilmesi,
- ◆ Başkanlığımız çalışanlarına karşı önyargılı tutum ve davranışların iyileştirilmesi,
- ◆ Elektronik ortamda yazışma ve arşivleme sisteminin kurulması.

3. FAALİYETLERE İLİŞKİN BİLGİ VE DEĞERLENDİRMELER

3.1. MALİ BİLGİLER

3.1.1 Bütçe Uygulama Sonuçları

Tablo 33: Bütçe Uygulama Sonuçları

TERTİP	KBÖ	TOPLAM BÜTÇE ÖDENEĞİ (TBÖ)	HARCAMA	KBÖ'YE GÖRE HARCAMA (%)	TBÖ'YE GÖRE HARCAMA (%)
38.44.09.10-09.6.0.00-2-01.1	656.700,00	465.185,76	465.185,76	70,83688	100
38.44.09.10-09.6.0.00-2-02.1	100.300,00	89.920,69	89.920,69	89,65173	100
TOPLAM	757.000,00	555.106,45	555.106,45	73,32978	100

3.1.2 Mali Denetim Sonuçları

3.1.2.1. Dış Denetim

Sayıştay tarafından gerçekleştirilen denetim neticesinde Başkanlığımıza ulaşan herhangi bir sorgu bulunmamaktadır.

3.1.2.2. İç Denetim

2018 Yılı İçerisinde İç Denetim Birimi Tarafından Yapılan Denetleme Sonucunda Görülen Eksiklikler Giderilmekte Olup, İlgili Birimin Önerileri Doğrultusunda Gerekli Yenilemeler ve Düzenlemeler yapılmaktadır.

3.2. PERFORMANS BİLGİLERİ

Tablo 34: Performans Bilgileri

PERFORMANS GÖSTERGESİ	SONUÇ
P.G. 1.1.1.Akreditasyon süreci başlatılan program sayısı	1
P.G. 1.1.2. Akran değerlendirilmesi yapılan program sayısının toplam program sayısına oranı (%)	Veri Yok
P.G. 1.1.3. Çift anadal ve yan dal uygulayan program sayısının toplam lisans program sayısına oranı (%)	23,66
P.G. 1.1.4. Yabancı dil hazırlık eğitimi uygulayan program sayısının toplam lisans program sayısına oranı (%)	2,15
P.G. 1.3.1. Uluslararası öğrenci sayısının toplam öğrenci sayısına oranı (%)	1,19
P.G. 1.4.1. (7+1) ve (3+1) sistemi uygulayan ön lisans ve lisans program sayısı	15
P.G. 1.4.2. Çift anadal ve yan dal programı mezun öğrenci sayısının toplam lisans mezun öğrenci sayısına oranı (%)	0,30
P.G. 1.4.5. Mezun öğrenci sayısının mezun olabilme durumuna gelen öğrenci sayısına oranı	33,68
P.G. 2.4.1. Tezli yüksek lisans programlarını tamamlayan öğrenci sayısının toplam tezli yüksek lisans öğrenci sayısına oranı (%)	12,40
P.G. 2.4.2.Doktora programlarını tamamlayan öğrenci sayısının toplam doktora öğrenci sayısına oranı (%)	32,47
P.G. 2.4.3.Tezli yüksek lisans öğrenci sayısının toplam lisans ve lisansüstü öğrenci sayısına oranı (%)	15,45
P.G. 2.4.4.Doktora öğrenci sayısının toplam lisans ve lisansüstü öğrenci sayısına oranı (%)	0,93
P.G. 2.4.5. Öğretim üyesi başına düşen doktora öğrenci sayısı	0,77
P.G. 3.3.1. Plan dönemi başından itibaren mezun olanların aynı dönemde mezun bilgi sistemine kaydedilme oranı (%)	100,00
P.G. 4.2.1. Kurum tarafından verilen hizmet içi eğitime katılan personel sayısının birimin toplam personel sayısına oranı (%)	6,66
P.G. 4.2.2. Birim idari personelinin ortalama eğitim düzeyi (İlköğretim=1, Ortaöğretim=2, Ön Lisans=3, Lisans=4, Lisansüstü=5)	3
P.G. 4.2.4. Norm kadro çalışması sonucu tespit edilen birim idari personel sayısının karşılanma oranı(%)	60,00
P.G. 4.2.5. Norm kadro çalışması sonucu tespit edilen birim işçi sayısının karşılanma oranı(%)	66,66
P.G. 4.3.1. Mali konulara ilişkin verilen eğitimlere katılan sorumlu birim personel sayısı	1
P.G. 4.4.3. Taşınırların etkin kullanım oranı [100- (Kayıttan düşen taşınırlar/Mevcut taşınırlar x 100)]	100

4. KURUMSAL KABİLİYET VE KAPASİTENİN DEĞERLENDİRİLMESİ

4.1. GÜÇLÜ YÖNLER

- ❖ Üniversite üst yönetiminin desteği.
- ❖ Öğrenci İşleri hizmetlerinin internet ortamında yürütülmesi.
- ❖ Bilgisayar ve bilgi teknolojisinin yaygın ve yeterli kullanılması.
- ❖ Hizmet alanının sınırlı ve belirgin olması.
- ❖ Birimimde yenilikçilik ve yaratıcılığın ön planda olması.
- ❖ Çalışan personelin genç, değişim ve gelişime açık olması.

4.2. İYİLEŞTİRMEYE AÇIK YÖNLER

- ❖ Kalifiye ve yetişmiş eleman istihdamının zor olması.
- ❖ Kamudaki ücret eşitsizliği.
- ❖ Toplam personel sayısının yetersizliği
- ❖ Not girişlerinde ve kayıt yenilemelerde süre uzatılması.
- ❖ Öğretim elemanları not girişlerinin zamanında yapılmaması

4.3. DEĞERLENDİRME

Öğrencilerin hizmetlerinin yürütülmesi için her birimde olduğu gibi yetişmiş kadrolu personel ihtiyacı bulunmaktadır.

Zayıf olunan konularda iyileşmeye gidilmesi Öğrenci İşleri Daire Başkanlığı'nın sunduğu hizmetlerin kalitesini artıracaktır.

5. ÖNERİ VE TEDBİRLER

Bütün birimlerde olduğu gibi özellikle bilgisayara dayalı teknolojik bilgiyle donatılmış elemanlara ihtiyaç bulunmaktadır. Bu elemanlarında birimlerde istihdamına yönelik ciddi çalışmaların yapılması gerekmektedir.

EK-1: İÇ KONTROL GÜVENCE BEYANI

İÇ KONTROL GÜVENCE BEYANI

Harcama yetkilisi olarak yetkim dahilinde;

Bu raporda yer alan bilgilerin güvenilir, tam ve doğru olduğunu beyan ederim.

Bu raporda açıklanan faaliyetler için idare bütçesinden harcama birimimize tahsis edilmiş kaynakların etkili, ekonomik ve verimli bir şekilde kullanıldığını, görev ve yetki alanım çerçevesinde iç kontrol sisteminin idari ve mali kararlar ile bunlara ilişkin işlemlerin yasallık ve düzenliliği hususunda yeterli güvenceyi sağladığını ve harcama birimizde süreç kontrolünün etkin olarak uygulandığını bildiririm.

Bu güvence, harcama yetkilisi olarak sahip olduğum bilgi ve değerlendirmeler, iç kontroller, iç denetçi raporları ile Sayıştay raporları gibi bilgim dahilindeki hususlara dayanmaktadır.

Burada raporlanmayan, idarenin menfaatlerine zarar veren herhangi bir husus hakkında bilgim olmadığını beyan ederim.

(Öğrenci İşleri Daire Başkanlığı-..../..../2019)

Öğr.Grv.Yılmaz SARP KAYA

EK-2: KALİTE GELİŞTİRME EKİBİ

Ünvanı/Adı Soyadı

İmza

Daire Bşk.V. Öğr.Grv.Yılmaz SARP KAYA

Şube Müdürü Halime GÖLÜNÜK

Şube Müdürü Barbaros SEVİM

Öğr.Grv.Burak OLUR

Şef Serpil ÇOĞLU

Teknisyen Necati ÜLGÜ

Bilgisayar İşletmeni İbrahim SOĞUKPINAR

2018 Yılı Öğrenci İşleri Daire Başkanlığı Birim Faaliyet Raporu oybirliği ile onaylanarak imza altına alınmıştır.