



AFYON KOCATEPE ÜNİVERSİTESİ

ÖĞRENCİ İŞLERİ DAİRE
BAŞKANLIĞI

2022 YILI

BİRİM FAALİYET RAPORU

2022 AFYONKARAHİSAR

HARCAMA YETKİLİSİ SUNUŞU

Hızla gelişen teknoloji çağında insana hizmetin hızlı, verimli ve kaliteli olması ilkesinden yola çıkan Başkanlığımız, öğrencilerimize ve birimler arasındaki iletişimi teknolojinin getirmiş olduğu imkânları da kullanarak hizmet vermeyi görev edinmiştir.

İÇİNDEKİLER

HARCAMA YETKİLİSİ SUNUŞU	i
İÇİNDEKİLER.....	ii
TABLO LİSTESİ	ii
1. GENEL BİLGİLER	1
1.1. MİSYON VE VİZYON.....	1
1.3.1. İletişim Bilgileri	2
1.3.2. Tarihsel Gelişim.....	2
1.3.4.1. Taşınmazlar	6
1.3.5. Bilgi ve Teknolojik Kaynaklar	7
1.3.6. İnsan Kaynakları.....	9
1.3.7. Sunulan Hizmetler.....	12
1.3.8. Yönetim ve İç Kontrol Sistemi	40
2. AMAÇ VE HEDEFLER	40
2.1. BİRİMİN AMAÇLARI	40
2.2. BİRİMİN HEDEFLERİ	40
3. FAALİYETLERE İLİŞKİN BİLGİ VE DEĞERLENDİRMELER.....	42
3.1. MALİ BİLGİLER	42
3.1.1. Bütçe Uygulama Sonuçları	42
3.1.2. Mali Denetim Sonuçları	42
3.1.2.1. Dış Denetim.....	42
3.1.2.2. İç Denetim	42
3.2. PERFORMANS BİLGİLERİ.....	43
4. KURUMSAL KABİLİYET VE KAPASİTENİN DEĞERLENDİRİLMESİ.....	45
4.1. GÜÇLÜ YÖNLER.....	45
4.2. İYİLEŞTİRMEYE AÇIK YÖNLER.....	45
4.3. DEĞERLENDİRME.....	45
5. ÖNERİ VE TEDBİRLER.....	45
EK-1: İÇ KONTROL GÜVENCE BEYANI	46

TABLO LİSTESİ

Tablo 1: İletişim Bilgileri	2
Tablo 2: Eğitim Öğretim Şube Müdürlüğü.....	4
Tablo 3: Diploma ve Mezuniyet Şube Müdürlüğü	5
Tablo 4: Otomasyon Şube Müdürlüğü	5
Tablo 5: YÖK Bursları Takip Şube Müdürlüğü	5
Tablo 6: Birim Hizmet Alanları.....	6
Tablo 7: Taşınır Malzeme Sayı ve Tutarları.....	6

Tablo 8: Taşıt Sayıları ve Tutarları.....	6
Tablo 9: Taşıtırların Etkin Kullanım Oranı	7
Tablo 10: Teknolojik Cihazlar.....	7
Tablo 11: Birim Tarafından Kullanılan Programlar/Yazılımlar ve Kullanım Amaçları	8
Tablo 12: Personel Sayıları	9
Tablo 13: Personelin Yıllar İtibarıyla Unvanlara Göre Dağılımı	9
Tablo 14: Personelin Yaş Grupları İtibarıyla Dağılımı	9
Tablo 15: Personelin Hizmet Süreleri İtibarıyla Dağılımı.....	10
Tablo 16: Personelin Cinsiyete Göre Dağılımı.....	10
Tablo 17: Personelin Eğitim Durumuna Göre Dağılımı.....	10
Tablo 18: Personelin Katıldığı Eğitim Bilgileri	11
Tablo 19: Değişim Programı Kapsamında Yurt Dışına Giden Personel Bilgileri.....	12
Tablo 20: Değişim Programı Kapsamında Giden-Gelen Personel Sayıları.....	12
Tablo 21: Personel Memnuniyet Düzeyi.....	12
Tablo 22: Program Sayıları	17
Tablo 23: Akredite Program Sayıları.....	18
Tablo 24: Akreditasyon Süreci Başlatılan Program Bilgileri	18
Tablo 25: Akran Değerlendirmesi Yapılan Program Sayıları	19
Tablo 26: Akran Değerlendirmesi Yapılan Program Bilgileri	25
Tablo 27: Yabancı Dil Hazırlık Eğitimi Uygulanan Program Sayıları.....	26
Tablo 28: Kontenjanların Doluluk Oranı.....	27
Tablo 29: Kayıt Yaptıran Öğrencilerin Başarı Sıralamaları	28
Tablo 30: Geçiş Yapan Öğrenci Sayıları.....	28
Tablo 31: Yıllar İtibarıyla Öğrenci Sayıları	29
Tablo 32: Öğrenim Türlerine Göre Öğrenci Sayıları	30
Tablo 33: Öğrencilerin Kampüslere Göre Dağılımı	32
Tablo 34: Yaz Okulunda Öğrenim Gören Öğrenci Sayıları	33
Tablo 35: Formasyon Eğitimi Sertifika Programı Öğrenci Sayıları.....	33
Tablo 36: Öğrencilerin Temel Alanlara Göre Dağılımı	33
Tablo 37: Yıllar İtibarıyla Çift Anadal ve Yan Dal Programına Katılan Öğrenci Sayıları	34
Tablo 38: Çift Anadal ve Yan Dal Programından Mezun Olan Öğrenci Sayıları	34
Tablo 39: Öğrencilerin İllere Göre Dağılımı	35
Tablo 40: Staj Yapan Öğrenci Bilgileri.....	36
Tablo 41: İşletmede Mesleki Eğitim Kapsamında Eğitim Uygulamalarına Katılan Öğrenci Sayıları .	36
Tablo 42: Mezun Durumuna Gelen ve Mezun Olan Öğrenci Sayıları	37
Tablo 43: Mezun Bilgi Sistemine Kaydedilen Öğrenci Bilgileri	38
Tablo 44: Yıllık Ders Saati Sayıları	39
Tablo 45: Öğrenci Memnuniyet Düzeyi.....	39
Tablo 46: İhalelere İlişkin Bilgiler	39
Tablo 47: Doğrudan Teminlere İlişkin Bilgiler	39
Tablo 48: Kısmi Zamanlı Öğrenci Çalıştırma Programı Kapsamında Çalışan Öğrenci Bilgileri	39
Tablo 49: İkili Protokol ve Sözleşmeler	39
Tablo 50: Yıllar İtibarıyla Bütçe Harcama Tutarları	42
Tablo 51: Bütçe Uygulama Sonuçları	42
Tablo 52: Birim Düzeyinde Performans Bilgileri	43
Tablo 53: Kurum Düzeyinde Performans Bilgileri	43
Tablo 54: Performans Programı Performans Bilgileri.....	44

1. GENEL BİLGİLER

1.1. MİSYON VE VİZYON

Misyonumuz

Üniversitemiz Misyonuna bağlı kalarak, bütün eğitim birimleri ile karşılıklı uyum içerisinde, eğitim-öğretim faaliyetlerinin düzenli ve değişen teknolojinin bütün imkanlarından yararlanarak yürütülmesini sağlamak, öğrencilerimize, mezunlarımıza, öğretim elemanlarımıza ve ilişki içerisinde bulunduğumuz kurum ve kuruluşlara bilgi ve belge hizmeti sunmaktır.

Vizyonumuz

Üniversitemiz Vizyonuna bağlı kalmak koşuluyla, sürekli gelişen bilgi teknolojilerini en üst seviyede kullanarak güvenli, şeffaf ve hızlı bilgi ve belge hizmeti sunmak, iyi ve seviyeli bir ilişki içerisinde öğrenci, öğretim elemanı ve çalışanların memnuniyetini ön planda tutmak, ulusal alanda örnek, farklı ve saygın bir birim olmaktır.

1.2. YETKİ, GÖREV VE SORUMLULUKLAR

Yetkilerimiz

2547 sayılı Yükseköğretim Kanunu'nun 51. maddesinin (a) bendi uyarınca çıkarılan 124 sayılı Yükseköğretim Üst Kuruluşları İle Yükseköğretim Kurumlarının İdari Teşkilatı Hakkında Kanun Hükmünde Kararnamenin Öğrenci İşleri Daire Başkanlığı başlıklı 31. maddesinde sayılan yetkilerimiz bulunmaktadır.

Sorumluluklarımız

Birimimiz, görevlerini sağlıklı, zamanında ve doğru bir şekilde yerine getirmede; üst yönetime karşı sorumludur. Öğrencilerin hizmetlerini yerinde, zamanında ve güvenilir bir ortamda yürütülmelerinden sorumludur.

Birimin görevlerinde kullanılmak üzere tahsis edilen taşınırların, kullanım sırasında korunmalarından ve taşınıra verilen zararlardan sorumludur.

1.3. BİRİME İLİŞKİN BİLGİLER

1.3.1. İletişim Bilgileri

Tablo 1: İletişim Bilgileri

Adı ve Soyadı	Görev Unvanı	İş Telefonu	E-Posta
Yılmaz SARP KAYA	Daire Başkanı	0 272 218 11 95	yilmaz@aku.edu.tr
Halime GÖLÜNÜK	Şube Müdürü	0 272 218 11 97	hgolunuk@aku.edu.tr
Barbaros SEVİM	Şube Müdürü	0 272 218 11 96	barbarosevim@aku.edu.tr
Serpil ÇOĞLU	Şef	0 272 218 12 04	scoglu@aku.edu.tr
Kadir BİRDUMAN	Bilgisayar İşletmeni	0 272 218 12 02	kbirduman@aku.edu.tr
Ahmet BİRCAN	Bilgisayar İşletmeni	0 272 218 12 01	abircan@aku.edu.tr
Nimet AKKAYA	Bilgisayar İşletmeni	0 272 218 11 98	nakkaya@aku.edu.tr
Hüseyin BAYAT	Sözleşmeli Personel	0 272 218 12 00	hbayat@aku.edu.tr
Necati ÜLGÜ	Teknisyen	0 272 218 12 09	nulgu@aku.edu.tr
Erdal ÇİFTÇİBAŞI	Tekniker	0 272 218 12 03	eciftcibasi@aku.edu.tr
Canan YURAN	Tekniker	0 272 218 12 06	cyuran@aku.edu.tr
Serpil KILIÇ	Sürekli İşçi	0 272 218 12 01	skilic@aku.edu.tr
Yasin KOÇ	Hizmetli		ykoc@aku.edu.tr
Mevlüt AKYILDIZ	Sürekli İşçi		makyildiz@aku.edu.tr

Birim Web Adresi

<https://ogrenci.aku.edu.tr/>

Birim Mail Adresi

ogrenis@aku.edu.tr

Birim Santral Telefon Numarası

0 272 218 11 95

Birim Adresi

Ahmet Necdet Sezer Kampüsü, Gazlıgöl Yolu, 03200 AFYONKARAHİSAR

1.3.2. Tarihsel Gelişim

Öğrenci İşleri Daire Başkanlığı, 3 Temmuz 1992 tarih ve 3837 sayılı Kanun'la kurulan Afyon Kocatepe Üniversitesi bünyesinde 10 Kasım 1992 tarihinde Rektör atamasıyla Üniversiteyle birlikte faaliyete geçmiştir.

1992–1993 eğitim-öğretim yılında 1616 öğrenciye, bir daire başkanı bir şube müdürü ve 4 memurla hizmet vermeye başlamıştır. 1994–1995 eğitim-öğretim yılında Dos ortamında öğrenci işleri otomasyon programı yapılmış, 1998–1999 eğitim-öğretim yılında Windows ortamına aktarılmış ve 2007–2008 eğitim-öğretim yılında da internet ortamına aktarılmıştır. Şu an itibarıyla 32.124 okuyan ve 171.097 mezun öğrenciye hizmet vermekte olan gelişmiş bir öğrenci işleri programı ile devam etmektedir.

Birimimizde, 1998–1999 eğitim-öğretim yılında diploma bürosu oluşturulmuş ve aynı yıl Ahmet Necdet Sezer kampüsündeki bütün lisans eğitim-öğretim yapan birimlerin merkezi öğrenci

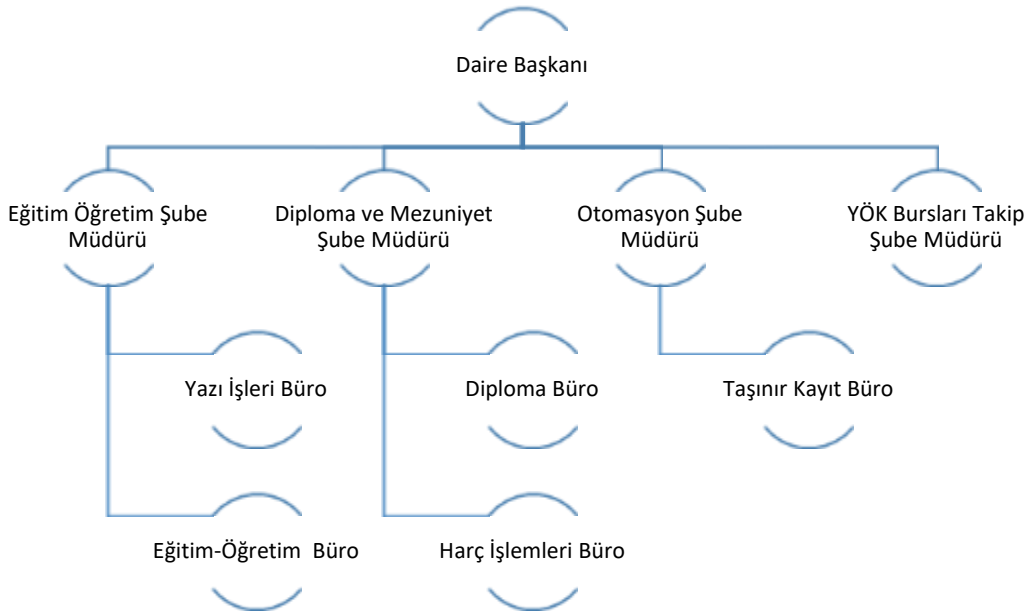
işleri birimimizce yürütülmeye başlanmış, bunun için öğrenci işleri bürosu ve not işleri bürosu da oluşturularak hizmete başlamıştır.

2011-2012 Eğitim-Öğretim Yılı başında Öğrenci İşleri ve Not İşleri birimlerinde çalışan personellerimiz faaliyetlerini kendi birimlerinde yürütmek üzere fakülte ve yüksekokullara görevlendirilmişlerdir.

Öğrenci İşleri Daire Başkanlığı olarak 32.343 öğrenciye, bir daire başkanı, iki şube müdürü, bir şef, bir tekniker, bir teknisyen, üç bilgisayar işletmeni, bir sözleşmeli personel, bir hizmetli ve iki sürekli işçi ile hizmet verilmektedir.

1.3.3. Örgüt Yapısı

Başkanlığımız, alt birimleri ve çalışanları arasında iş bölümü ve koordinasyonu sağlamakla görevlidir. Başkanlığımız örgütsel yapılanmayla ilgili yasal bir düzenleme olmamakla birlikte, öğrencilere sunulan hizmetin sağlıklı, güvenilir ve daha fonksiyonel yapılabilmesi amacıyla dört ayrı şubede hizmet vermektedir. Bunlardan ilki eğitim-öğretim şubesi, ikincisi de diploma şubesi, üçüncüsü YÖK bursları takip şubesi ve dördüncüsü otomasyon şubesidir.



Aşağıda yer alan başlıklarda başkanlığımızda bulunan şube müdürlükleri ile ilgili açıklamalara örgüt yapısındaki şemaya uygun olarak yer verilecektir. Eğer başkanlığımızda birden fazla şube müdürlüğü bulunuyorsa ilgili müdürlüklere ilişkin başlıklara alfabetik sıraya uygun olarak yer veriniz.

a) Eğitim Öğretim Şube Müdürlüğü

Eğitim Öğretim Şube Müdürlüğü 2012 yılında kurulmuştur. 2547 Sayılı Kanun'un 22. maddesi uyarınca misafir-özel öğrenci statüsündeki öğrencilerin yazışmalarının yapılmasının takibini yapmak, Başkanlık personelinin hasta sevk ve izin işlemlerinin takibi ve yürütülmesinin takibini yapmak, Ders görevlendirmelerine ait kararların Rektörlük onayına sunulması, görevlendirmelere ilişkin ilgili kurumlardan izin talep yazılarının hazırlanması ve görevlendirilmelerle ilgili diğer işlerin yürütülmesinin takibini yapmak, Ders kayıt ve kayıt yenileme işlemlerinde gerekli koordinasyonu yaparak, Öğrenci kimliklerini basımını takip etmek, akademik takvime uygun olarak yürütülmesini sağlamak, Dönem sonlarında birimler tarafından belirlenen %10'a giren öğrencilerin kontrol edilmesi, ilan edilmeyen sınavların takibi gibi otomasyon üzerinde görev tanımı içerisinde yer alan konular ile ilgili gerekli

kontrollerin yapılmasını sağlamak, Gelecek Eğitim-Öğretim yılına ait oluşturulacak taslak Akademik Takvim hazırlamak, Kullanıcılara bilgi işlem hizmetleri (otomasyon sistemi) hakkında bilgi vermek, Kurum içi, kurumlar arası, paydaş ve öğrencilerle ilgili görev tanımı içerisinde yer almayan diğer konularda yazışmaların yürütülmesi (BYK kararları ile ilgili yapılması gereken işlemler, kararların dosyalanması ile ilgili iş ve işlemler) takibini yapma, Öğrencilerin disiplin cezası işlemlerine ilişkin işlerin takibinin yapılması, Öğrencilerin kamu kurum kuruluşları ve özel kuruluşlarla staj yazışmalarının takibini yapmak, Projeler, Uygulama Eğitimleri, Anketler, Araştırma İzinleri, Seminer, Teknik Gezi ile ilgili konularda Kamu Kurum ve Kuruluşlardan gerekli izinlerin alınmasını sağlamak, Üniversite Yönetim Kurulunda görüşülmesi gereken konulara ait yazışmaların takibini yapmak, Üniversite, YÖK ve diğer kurumlar için her türlü istatistik verileri hazırlamak ve takibini yapmak, Yatay geçiş kontenjanları ve takviminin hazırlanması, ilanı ve yatay geçişle ilgili tüm yazışmaların takibini yapmak, Yaz okulunda koordinatörlüğe teknik destek vermek, Yeni Kayıt, Ek Kontenjan, Dikey Geçiş, Yatay Geçiş ve YÖS Sınavı ile gelen öğrencilerin kayıt işlemlerinin ve kontrolünün yapılmasını sağlamak, Yılı/yarıyılı ortak zorunlu, alan dışı seçmeli derslerin sınav tarihlerinin belirlenmesi ve duyurulması görevlerini Şube Müdürlüğü bünyesinde bulunan personeller yerine getirmektedirler.

Tablo 2: Eğitim Öğretim Şube Müdürlüğü

Adı ve Soyadı	Görev Unvanı	İş Telefonu	E-Posta
Barbaros SEVİM	Şube Müdürü	0 272 218 11 96	barbarosevim@aku.edu.tr
Kadir BİRDUMAN	Bilgisayar İşletmeni	0 272 218 12 02	kbirduman@aku.edu.tr
Ahmet BİRCAN	Bilgisayar İşletmeni	0 272 218 12 01	abircan@aku.edu.tr
Serpil KILIÇ	Sürekli İşçi	0 272 218 12 01	skilic@aku.edu.tr

b) Diploma ve Mezuniyet Şube Müdürlüğü

Diploma ve Mezuniyet Şube Müdürlüğü 2012 yılında kurulmuştur. Birim kadrosunda bulunan maaş işlemlerini takip etmek, Kullanıcılara bilgi işlem hizmetleri (otomasyon sistemi) hakkında bilgi vermek, Mezun bilgi sistemi oluşturulması ve takibi, Mezun edilen öğrencilere verilecek belgelerinin basılmasını, saklanmasını ve teslimini sağlamak, Mezuniyet törenini gerçekleştirmek üzere yapılması gereken işleri koordine etmek, Öğrenci Bilgi Sistemi için birimlerimiz tarafından gelen kullanıcı açma, iptal etme ve değiştirme taleplerini karşılamak, Öğrencilerin mezuniyet işlemleri sürecinin doğru bir şekilde yapılmasını sağlamak, Paydaşlara, mevcut ve mezun öğrenciler ile ilgili talep edilen konularda bilgi vermek, Üniversitemize yeni kayıt olacak öğrencilerin kayıtları için her türlü organizasyonun yapılması, kayıt için gerekli malzeme ve elemanların temin edilmesi ve kayıt işlemlerinin yapılmasını sağlamak, Yaz okulunda koordinatörlüğe teknik destek vermek, Eğitim – Öğretim Komisyonu” sekreterliğini yürütmek, Başkanlığın birimlerinin kırtasiye ve demirbaş ihtiyaçları ile ilgili işlemleri yapmak, hizmet alanı kapsamında yer alacak her tür bilginin WEB sayfasında yayınlanmasını sağlamak hususunda görev almak/vermek, mezun öğrencilerin her türlü bilgi, belge talebi ile yazışmalarını ve Birime havale edilen iş ve evrakların asllara havalesini yapmak ve gereğini sağlamak; cevap yazılarının hazırlanmasını, günlük işlerin imza takibinin yapılmasını ve sonuçlandırılmasını sağlamak, Senatodan geçen müfredatların sisteme girişini takip etmek görevlerini Şube Müdürlüğü bünyesinde bulunan personeller yerine getirmektedirler.

Tablo 3: Diploma ve Mezuniyet Şube Müdürlüğü

Adı ve Soyadı	Görev Unvanı	İş Telefonu	E-Posta
Halime GÖLÜNÜK	Şube Müdürü	0 272 218 11 97	hgolunuk@aku.edu.tr
Serpil ÇOĞLU	Şef	0 272 218 12 04	scoglu@aku.edu.tr
Nimet AKKAYA	Bilgisayar İşletmeni	0 272 218 11 98	nakkaya@aku.edu.tr
Hüseyin BAYAT	Sözleşmeli Personel	0 272 218 12 00	hbayat@aku.edu.tr

c) Otomasyon Şube Müdürlüğü

Otomasyon Şube Müdürlüğü 2012 yılında kurulmuştur. Öğrenci harç işlemlerinin takibini yapmak, Taşınır işlem ve ayniyat işlemlerini takip etmek, Üniversite Senatosu ve Yönetim Kurulunda görüşülecek konuların hazırlanması ve takip etmek görevlerini Şube Müdürlüğü bünyesinde bulunan personeller yerine getirmektedirler.

Tablo 4: Otomasyon Şube Müdürlüğü

Adı ve Soyadı	Görev Unvanı	İş Telefonu	E-Posta
Halime GÖLÜNÜK	Şube Müdürü	0 272 218 11 97	hgolunuk@aku.edu.tr
Necati ÜLGÜ	Teknisyen	0 272 218 12 09	nulgü@aku.edu.tr

d) YÖK Bursları Takip Şube Müdürlüğü

Yükseköğretim Kurulu Başkanlığı'nın 05.04.2019 tarih ve 34249659-604.99-E.24853 sayılı yazısı gereği, 15.04.2019 tarih ve 70813604-604.02-E.12821 sayılı Rektörlük Makamı Oluru ile kurulmuştur. Yükseköğretim Kurulu Başkanlığı tarafından tahsis edilen YÖK Burslarına ilişkin tüm yazışmalar, ödemeler vb. tüm işlemlerin yürütülmesini sağlamanın yanı sıra Stratejik Plan, Faaliyet Raporları ve Kurum İçi Değerlendirme raporunun hazırlanmasını sağlamak, tüm adli konulardaki yazışmaların takibini yapmak, kamu kurum ve kuruluşları tarafından sağlanan burslara ilişkin işlemlerin takibini yapmak, kullanıcılara bilgi işlem hizmetleri (otomasyon sistemi) hakkında bilgi vermek, Başkanlığa ait web mail adresinin güncel kontrol ve cevabi işlemlerinin yürütülmesi, Bilgi Edinme Biriminden gelen tüm yazışmaların takibini yapmak, kimlik veritabanının güncel tutulmasının sağlanması, MEKSİS Projesi ile ilgili iş ve işlemlerin yürütülmesini sağlamak, Öğrenci Bilgi Sistemi üzerinde Bölüm/Program tanımlama, müfredat işlemleri ve teyitleşme İşlemlerinin yapılmasını sağlamak, Öğrenci Bilgi Sisteminin günlük yedeğinin alınması, YOKSİS de bulunan raporların periyodik olarak kontrolünün yapılması şeklinde YÖK Bursları Takip Şube Müdürlüğü bünyesinde yapılan iş ve işlemler sıralanabilir. Bir tekniker, bir hizmetli ve bir sürekli işçiyi bünyesinde bulundurmaktadır.

Tablo 5: YÖK Bursları Takip Şube Müdürlüğü

Adı ve Soyadı	Görev Unvanı	İş Telefonu	E-Posta
Halime GÖLÜNÜK	Şube Müdürü	0 272 218 11 97	hgolunuk@aku.edu.tr
Erdal ÇİFTÇİBAŞI	Tekniker	0 272 218 12 03	eciftcibasi@aku.edu.tr
Canan YURAN	Tekniker	0 272 218 12 06	cyuran@aku.edu.tr
Yasin KOÇ	Hizmetli		ykoc@aku.edu.tr
Mevlüt AKYILDIZ	Sürekli İşçi		makyildiz@aku.edu.tr

1.3.4. Fiziksel Yapı

1.3.4.1. Taşınmazlar

Öğrenci İşleri Daire Başkanlığı Ahmet Necdet Sezer Kampüsü Rektörlük Binası B Blok zemin katında yer almaktadır. 11 çalışma odasının, 4 adedi yönetici odası, kalan odalar personel çalışma odası olarak kullanılmaktadır.

Tablo 6: Birim Hizmet Alanları

Alan Adı	Sayı	Alan (m ²)	Kullanım Amacı
Ahmet Necdet Sezer Kampüsü Rektörlük binası zemin katta bulunan Personel Çalışma Odaları	10	258,68	Personellerimiz kamu hizmetlerini bu alanlarda yürütmektedir
Ahmet Necdet Sezer Kampüsü Rektörlük binası zemin katta bulunan Diploma ve Mezuniyet İşlemleri Servis Odası	1	48,99	Diploma ve mezuniyet iş ve işlemleri yürütülmektedir.
Toplam	11	307.67	

Ahmet Necdet Sezer Kampüsü Rektörlük binası zemin katta bulunan ve 298,68 m2 alanda bulunan 12 adet personel çalışma odasında personellerimiz kamu hizmetlerini bu alanlarda yürütmektedir. Aynı binada bulunan ve 48,99 m2 alanda bulunan Diploma ve Mezuniyet işlemleri Servis Odasında ise Diploma ve mezuniyet iş ve işlemleri yürütülmektedir.

1.3.4.2. Taşınırlar

Tablo 7: Taşınır Malzeme Sayı ve Tutarları

Dayanıklı Taşınırlar	2020		2021		2022	
	Sayı	Tutar	Sayı	Tutar	Sayı	Tutar
Tesis, Makine ve Cihazlar	11	5.037,47	11	5.037,47	11	5.037,47
Taşıtlar	3	1.583,56	3	1.583,56	3	1.583,56
Demirbaşlar	351	270.131,44	399	291.727,11	385	294.077,31

Öğrenci İşleri Daire Başkanlığı personeli çalışma günlerinde etkin olarak tüm tesis, makine ve cihazlar ile taşıtları kullanmakta olup, gerekli dikkati ve özeni kullanım sırasında göstermektedir.

Tablo 8: Taşıtların Sayıları ve Tutarları

Taşıtların Cinsi	2020		2021		2022	
	Sayı	Tutar	Sayı	Tutar	Sayı	Tutar
Bisiklet	3	1.583,56	3	1.583,56	3	1.583,56
Otomobil						
Minibüs						
Kamyon						
Kamyonet						
Toplam	3	1.583,56	3	1.583,56	3	1.583,56

Birimimizde sadece Sağlık Bakanlığı'nın tahsis etmiş olduğu 3 adet bisiklet bulunmakta olup, personellerimiz tarafından çalışma günleri içerisinde kullanılmaktadır.

Tablo 9: Taşınırın Etkin Kullanım Oranı

2020	2021	2022
100	99,61	100

Öğrenci İşleri Daire Başkanlığı'nda 2019 ve 2020 yıllarında herhangi bir kayıttan düşen taşınır malzeme bulunmamakta iken 2021 yılında 2 taşınır malzeme kayıttan düşmüştür. 2022 yılında herhangi bir kayıttan düşen taşınır malzeme bulunmamaktadır.

1.3.5. Bilgi ve Teknolojik Kaynaklar

Tablo 10: Teknolojik Cihazlar

Teknolojik Kaynak Adı	2020	2021	2022
Masaüstü Bilgisayar	27	28	28
Dizüstü Bilgisayar	12	8	9
Tablet Bilgisayar	2	1	1
Cep Bilgisayarı	-	-	-
Projeksiyon	1	1	1
Slayt Makinesi	-	-	-
Yazıcı	23	33	33
Fotokopi Makinesi	3	3	3
Tarayıcı	4	4	4
Faks	1	1	1
Sunucu	-	-	-
Yazılım	-	-	-
Tepegöz	-	-	-
Episkop	-	-	-
Barkot Okuyucu	11	-	-
Baskı Makinesi	-	-	-
Fotoğraf Makinesi	-	-	-
Kamera	4	4	4
Televizyon	3	-	2
Müzik Seti	1	-	1
Toplam	92	83	87

Öğrenci İşleri Daire Başkanlığı personeli çalışma günlerinde özellikle birimin çalışma alanının gereği olarak teknik cihazları etkin olarak verimli bir şekilde kullanmaktadır.

Tablo 11: Birim Tarafından Kullanılan Programlar/Yazılımlar ve Kullanım Amaçları

YAZILIM TÜRÜ	PROGRAM ADI	KULLANIM AMACI
ÜNİVERSİTE TARAFINDAN GELİŞTİRİLEN YAZILIMLAR	Yabancı Uyruklu Öğrenci Seçme ve Yerleştirme Başvuru Sistemi	Yabancı Uyruklu Öğrenci Seçme ve Yerleştirme Başvuru Sistemi
	Güzel Sanatlar Fakültesi Resim Bölümü Yetenek Sınavı Başvuru Sistemi	Güzel Sanatlar Fakültesi Resim Bölümü Yetenek Sınavı Başvuru Sistemi
	Burslar Başvuru Sistemi	Burslar (Uniyurt-KYK-Yemek) başvuru sistemi
	AKÜ Kart ve OGS Kartları Başvuru ve Yönetim Sistemi	AKÜ Kart ve OGS Kartları Başvuru ve Yönetim Sistemi
	Yönetim Bilgi Sistemi	Yönetim Bilgi Sistem
	Pedagojik Formasyon Önkayıt Programı	Pedagojik Formasyon Önkayıt Programı
	BESYO Önkayıt	Beden Eğitimi ve Spor Yüksekokulu önkayıt sistemi
	Konservatuvar Önkayıt	Devlet Konservatuvarı Müdürlüğü Önkayıt Sistemi
	Yatay Geçiş	Yatay geçiş önkayıt sistemi
	Yeterlilik	Hazırlık sınavı önkayıt yapılan program
	Taşıt Talep Programı	Üniversitemiz birimlerinin taşıt talebine ilişkin hazırlanan program
	Arıza Talep Programı	Üniversitemiz birimlerinin meydana gelen arızaların giderilmesine ilişkin hazırlanan program
	Diploma Talep Programı	Öğrencilerin, buldukları yerden diploma ları adreslerine gönderilmesi için hazırlanan program
Toplantı Talep Programı	Online toplantı yapabilmek için randevu almak amacıyla hazırlanan program	
SATIN ALINAN VEYA KİRALANAN YAZILIMLAR	Öğrenci İşleri Bilgi Sistemi	Üniversitemiz öğrencilerinin tüm özlük işlemlerinde kullanılmaktadır.
	Ek ders Otomasyon	Üniversitemiz tarafından geliştirilen ek ders işlemlerinin takip edildiği bir programdır.

Öğrenci İşleri Daire Başkanlığı'nda kullanılmakta olan program ve yazılımların bazıları Öğrenci Bilgi Sistemine entegre durumda olup, diğer programlardan ise kendi başına istatistik raporlar elde edilerek çalışma günlerinde etkin bir şekilde kullanılmaktadır.

1.3.6. İnsan Kaynakları

Tablo 12: Personel Sayıları

Kadro Sınıfı	Kadrolu Çalışan	Başka Kurumlara/ Birimlere Görevlendirilen Personel Sayısı	Başka Kurumlardan/ Birimlerden Görevlendirilen Personel Sayısı	Fiili Çalışan Personel Sayısı
Akademik Personel	0	0	0	0
Genel İdari Hizmetler	7	0	1	8
Sağlık Hizmetleri	0	0	0	0
Teknik Hizmetler	2	0	0	2
Avukatlık Hizmetleri	0	0	0	0
Yardımcı Hizmetler	1	0	0	1
Sözleşmeli Memur	1	0	0	1
Sürekli İşçi	2	0	0	2
Toplam	14	0	0	14

Öğrenci İşleri Daire Başkanlığı'nda görevli olup, başka kurumlara görevlendirilen personel bulunmamaktadır.

Tablo 13: Personelin Yıllar İtibarıyla Ünvanlara Göre Dağılımı

Kadro Ünvanı	2019	2020	2021	2022
Daire Başkanı Vekili	1	1	0	0
Daire Başkanı	0	0	1	1
Şube Müdürü	2	2	2	2
Şube Müdürü Vekili	1	2	1	0
Şef	1	1	1	1
Bilgisayar İşletmeni	2	2	2	3
Memur	1	1	1	0
Tekniker	1	1	1	2
Teknisyen	1	1	1	1
Hizmetli	0	1	1	1
Sözleşmeli Personel	1	1	1	1
Sürekli İşçi	3	2	2	2
Toplam	14	15	14	14

Öğrenci İşleri Daire Başkanlığı'nda görevli personeller kadro ünvanları itibarıyla listede belirtilmiş olup, büyük bir çoğunlukla kadro ünvanlarına bağlı görevleri yapmaktadırlar.

Tablo 14: Personelin Yaş Grupları İtibarıyla Dağılımı

	25 Yaş ve Altı	26-30 Yaş	31-35 Yaş	36-40 Yaş	41-50 Yaş	51-55 Yaş	55 Yaş Üzeri	Toplam Personel Sayısı	Ort. Yaş
Kişi Sayısı	1	0	0	4	6	2	1	14	42,71
Oran (%)	7,14	0	0	28,57	42,86	14,29	7,14	100	

Öğrenci İşleri Daire Başkanlığı personellerinin çoğunluğu 35 yaş ve üzerindedir.

Tablo 15: Personelin Hizmet Süreleri İtibarıyla Dağılımı

	5 Yıl ve Altı	6-10 Yıl	11-15 Yıl	16-20 Yıl	21-25 Yıl	26-30 Yıl	30 Yıl Üstü	Toplam
Kişi Sayısı	2	1	6	1	0	4	0	14
Oran (%)	14,29	7,14	42,86	7,14	0	28,57	0	100

Öğrenci İşleri Daire Başkanlığı deneyimli kadrosu ile etkin ve verimli olarak görevlerini yerine getirmektedirler.

Tablo 16: Personelin Cinsiyete Göre Dağılımı

Kadro Sınıfı	Kadın		Erkek		Toplam Personel
	Sayı	Oran (%)	Sayı	Oran (%)	
Akademik Personel	0		0		0
Genel İdari Hizmetler	3	21,43	4	28,57	7
Sağlık Hizmetleri	0	0,00	0	0,00	0
Teknik Hizmetler	1	7,14	2	14,29	3
Avukatlık Hizmetleri	0	0,00	0	0,00	0
Yardımcı Hizmetler	0	0,00	1	7,14	1
Sözleşmeli Memur	0	0,00	1	7,14	1
Sürekli İşçi	1	7,14	1	7,14	2
Toplam	5	35,71	9	64,29	14

Öğrenci İşleri Daire Başkanlığı personellerinden tabloda görüldüğü üzere erkek personelin çoğunlukta olduğu görülmektedir.

Tablo 17: Personelin Eğitim Durumuna Göre Dağılımı

	İlköğretim	Ortaöğretim	Ön Lisans	Lisans	Yüksek Lisans	Doktora	Toplam
Kişi Sayısı	0	3	4	6	1	0	14
Oran (%)	0	21,43	28,57	42,86	7,14	0	100

Öğrenci İşleri Daire Başkanlığı personellerinin çoğunluğu yükseköğrenim görmüş olup, yükseköğrenimini daha üst seviyelere taşımak isteyen personelleri de vardır.

Tablo 18: Personelin Katıldığı Eğitim Bilgileri

Eğitim Konusu	Tarih	Eğitim Yeri	Eğitim Süresi	Katılımcı Sayısı
Yazışma Kuralları	17.05.2022	Üniversitemiz Uzaktan Eğitim Sistemi	1 Saat	15
EBYS Sistemi	23.05.2022	Üniversitemiz Uzaktan Eğitim Sistemi	1 Saat	15
Taşınır İşlemler	06.06.2022	Üniversitemiz Uzaktan Eğitim Sistemi	1 Saat	3
Öğrenci İşleri Otomasyonu	10.06.2022	Üniversitemiz Uzaktan Eğitim Sistemi	1 Saat	15
Protokol ve Görgü Kuralları	17.06.2022	Üniversitemiz Uzaktan Eğitim Sistemi	1 Saat	15
İş Sağlığı ve Güvenliği	20.06.2022	Üniversitemiz Uzaktan Eğitim Sistemi	1 Saat	15
Enerji Verimliliği	23.06.2022	Üniversitemiz Uzaktan Eğitim Sistemi	1 Saat	15
Etkili İletişim ve Beden Dili	01.09.2022	Üniversitemiz Uzaktan Eğitim Sistemi	1 Saat	15
İnsan Hakları Hukuku	05.09.2022	Üniversitemiz Uzaktan Eğitim Sistemi	1 Saat	15
Medya Okuryazarlığı	08.09.2022	Üniversitemiz Uzaktan Eğitim Sistemi	1 Saat	15
Sıfır Atık	12.09.2022	Üniversitemiz Uzaktan Eğitim Sistemi	1 Saat	15
Kalite Eğitimi	16.09.2022	Üniversitemiz Uzaktan Eğitim Sistemi	1 Saat	15
Enstitülere Öğrenci Alım Programlı Eğitim	30.09.2022	Üniversitemiz Uzaktan Eğitim Sistemi	2 Saat	3
Ceza Soruşturmaları	03.10.2022	Üniversitemiz Uzaktan Eğitim Sistemi	1 Saat	2
Akademik ve İdari Personel Disiplin Soruşturmaları	07.10.2022	Üniversitemiz Uzaktan Eğitim Sistemi	1 Saat	1
Öğrenci Disiplin İşlemleri Denetimlerinde Görülen Bazı Eksiklikler	10.10.2022	Üniversitemiz Uzaktan Eğitim Sistemi	1 Saat	2
Öfke ve Stres Kontrolü	17.10.2022	Üniversitemiz Uzaktan Eğitim Sistemi	1 Saat	15
Doğal Afet ve Salgınlarda Kriz Yönetimi ve Psikolojik Destek	20.10.2022	Üniversitemiz Uzaktan Eğitim Sistemi	1 Saat	15
Arşiv/Dokümantasyon Mevzuatı	24.10.2022	Üniversitemiz Uzaktan Eğitim Sistemi	1 Saat	15
Kişisel Verilerin Korunması Kanunu Hakkında Bilgilendirme	31.10.2022	Üniversitemiz Uzaktan Eğitim Sistemi	1 Saat	15
Personel Etik İlkeleri	02.11.2022	Üniversitemiz Uzaktan Eğitim Sistemi	1 Saat	15

Öğrenci İşleri Daire Başkanlığı personellerinin 2022 yılında Üniversitemiz Uzaktan Eğitim Sisteminde katılmış oldukları hizmet içi eğitimlere ilişkin bilgiler yukarıda yer almaktadır.

Tablo 19: Değişim Programı Kapsamında Yurt Dışına Giden Personel Bilgileri

Adı ve Soyadı	Programın Adı	Gittiği Ülke	Gittiği Kurum/Üniversite	Hareketlilik Tarihleri
----	-----	-----	-----	-----

Öğrenci İşleri Daire Başkanlığı personellerinden hiçbiri değişim programı kapsamında yurt dışına gitmediği görülmektedir.

Tablo 20: Değişim Programı Kapsamında Giden-Gelen Personel Sayıları

Gelen/Giden İdari Personel	2019	2020	2021	2022
Giden Personel	-----	-----	-----	-----
Gelen (Ziyaret Eden) Personel	-----	-----	-----	-----

Öğrenci İşleri Daire Başkanlığı personellerinden hiçbiri Değişim Programı Kapsamında Yurt Dışına gitmediği ve bu kapsamda gelen personelin olmadığı tespit edilmiştir.

Tablo 21: Personel Memnuniyet Düzeyi

2020	2021	2022
74,35	73,43	73,13

Öğrenci İşleri Daire Başkanlığı personellerinin memnuniyet düzeyleri tabloda görüldüğü gibidir.

1.3.7. Sunulan Hizmetler

-Eğitim Öğretim Şube Müdürlüğü 2022 Yılı Faaliyetleri

2022 yılı ara dönem ve dönem sonu başarıya göre ve merkezi yerleştirme puanına göre yatay geçiş işlemleri süreci merkezi başvuru sistemine göre yürütülmüştür.

2022 yılı merkezi yerleştirme sonucu (ÖSYM, Ek Yerleştirmeler, DGS, Lisans Tamamlama vb.) Üniversitemize yerleşen öğrencilerin kayıt işlemleri yapılmıştır.

2022 yılı içerisinde yürürlüğe giren, af kanunu diye adlandırılan 7417 sayılı Kanun ile 2547 sayılı Kanuna eklenen geçici 83. maddeye ilişkin süreç yönetilmiştir.

2022 yılı içerisinde azami öğrenim süresi sona eren ve 2547 sayılı kanunun 44/c maddesi gereği 2 sınav hakkı verilen öğrencilerin sınav haklarını kullanmalarına ilişkin süreç yürütülmüştür.

2022 yılı içerisinde 2022-2023 eğitim-öğretim yılına dair akademik takvim taslağı hazırlanmış, taslak tüm birimlerimize dağıtılmış, birimlerimizden gelen önerilerin son hali Senato'ya sunulmuştur.

2022 yılı içerisinde birim öğrenci işleri çalışanlarına mevzuat ve çalışma esaslarına ilişkin hizmet içi eğitim verilmiştir.

2022 yılı içerisinde Üniversitemiz birimlerinde görev yapan öğrenci işleri çalışanlarına mevzuat ve çalışma esaslarına ilişkin hizmet içi eğitim toplantıları düzenlemiştir.

2022 yılı içerisinde dört yıl üst üste katkı payı veya öğrenim ücretinin ödenmemesi ile kayıt yenilemeyen öğrencilerin tespiti ve kayıt silmeye ilişkin süreç yönetilmiştir.

2022 yılı ders açma, ders kayıt ve kayıt yenileme işlemleri süreci yönetilmiştir.

-Diploma ve Mezuniyet Şube Müdürlüğü 2022 Yılı Faaliyetleri

Daire Başkanlığım bünyesinde 2011 yılından itibaren şube müdürlüğünün adı Diploma ve Mezuniyet şube müdürlüğü olmuş ve üniversitenin ilk kurulduğu yıldan beri faaliyet yapmaktadır.

Öğrencilerin ders öğretim planında yer alan tüm dersleri, uygulamaları, staj ve benzeri çalışmalarını başarı ile tamamlayanların tespit edilmesi. Öğrencilerin mezun olabilmeleri için gerekli kriterleri sağlayan öğrenciler ÖĞRENCİ BİLGİ SİSTEMİ'nden 2022 yılı içerisinde, mezun olan 5905 öğrencinin mezuniyet işlemlerinin yapılmasını ve akademik birimlerden mezuniyet föy ve transkriptlerinin gelmesi, Diploma föylerine ÖĞRENCİ BİLGİ SİSTEMİ ten mezuniyet sıra nosu verilmesi ve evrak kontrolü, Akademik birimlerin yönetim kurulu kararlarına göre öğrencilere diploma düzenlenmesi ve basımı için ulaştığına dair yazışmalar yapıldı.

Birimler tarafından mezuniyetleri onaylanan öğrencilerin diplomaları hazırlanır ve kontrolü yapılır. Kontrolü biten diplomalar 2022 yılı içerisinde de imzalanmak üzere hazırlanıp imzaya sunuldu, imzadan çıkan diplomalar (sağlık programları hariç) mezunlara verilmek üzere 5905 adet diploma arşive kaldırıldı. Diploması hazırlanan bütün mezunlara Diploma Eki düzenlendi ve arşivlendi.

2022 yılı içerisinde, imza ve onay süreci tamamlanan sağlık programlarından mezun olan öğrencilerin diplomaları ilgili kamu kurum ve kuruluşlara tescil işleminin yapılması için gönderildi.

2022 yılı içerisinde mezun akademik birime dilekçe ile başvurması halinde diploma teslim süreci başlatıldı. ilgili evrak ile başvuran mezuna diploma teslim tutanağı ile diploması ve diploma eki teslimleri gerçekleşti. İlişik kesme belgesi posta ile gönderilmesi halinde diploma ve diploma eki posta ile varsa Üstün Onur ve Onur belgeleri gönderildiğine dair belgeler arşivlendi.

Üniversitemiz Ön Başvuru Sistemi üzerinden yapılan başvurulara istinaden diploma basım ve gönderim işlemleri yapılmıştır.

Üniversitemiz tarafından 2022 yılı içerisinde, düzenlenen sertifika programları (319 adet Pedagojik Formasyon belgesi, 134 adet Yabancı Dil Başarı Belgesi, 81 adet Arapça Hazırlık Setifikası belgesi) 430 adet belgeleri basılmış ve ilgili birimlere dağıtımı yapılmıştır.

2022 Yılı basılan ve kontrolü yapılan belge sayısı

2021 - 2022 Bahar Dönemi (01.01.2022- 31.12.2022)					
	Sertifika ve Belge	Önlisans Diploması	Lisans Diploması	Tezli / Tezsiz YL diploması	Doktora Diploması
Mezuniyet Diploması		1830	3324	697	54
Pedagojik Formasyon	319	--	--	--	--
Yabancı Dil Sertifikası	134	--	--	--	--
Arapça Hazırlık Başarı Belgesi	81	--	--	--	--
Sürekli Eğitim Sertifika kontrolü	19	--	--	--	--
Deney Hayvanı kullanım Sertifikası Eğitim Kursu	0	--	--	--	--

2022 yılında basılan 5905 adet diplomanın; mezunun kendisine 3531 adet, posta ile 118 adet, vekaleten 51 adet ve kargo ile 578 adet teslim edilmiş ve 1627 adet basılmış diplomamız teslim edilmek üzere arşivimizdedir.

-Otomasyon Şube Müdürlüğü 2022 Yılı Faaliyetleri

Daire Başkanlığım bünyesinde 2011 yılından itibaren şube müdürlüğünün adı Otomasyon şube müdürlüğü olmuş ve üniversitenin ilk kurulduğu yıldan beri faaliyet yapmaktadır.

2022 yılı başından bu yana üniversitemiz öğrencilerinden tahsil edilen katkı ve öğrenim ücretleri ile iadeler, yatay geçiş, azami öğrenim süresi içinde olan öğrencilerin harçları ve iadeleri, başarı oranlarını (Güz-Bahar dönemleri) hesaplarının takibi, değişim programlarına kayıt olan öğrencilerin (Erasmus, Farabi, Mevlana vb.) harç ücretleri ve daire başkanlığı ayniyat işlemleri, ayrıca üniversitemize yeni kayıt olan öğrencilerin kayıt işlemlerini organize etmektedir.

2022 yılı içerisinde Cumhurbaşkanlığı kararı ile belirlenen harç miktarları ikinci öğretimde öğrenim gören ve azami öğrencilik süresini aşan öğrencilere Öğrenci Bilgi Sistemi'nden tahakkuk tanımı yapılır. İkinci öğretimde %10'a giren öğrenciler tespit edilerek örgün öğretim harcı tahakkuk tanımı yapılır. Yabancı Uyruklu Öğrenci Harç/Katkı tanımı Öğrenci Bilgi Sistemi'nden tahakkuk tanımı yapılır.

2022 Yılı İcmali

2021 - 2022 Bahar Dönemi (01.01.2022- 20.09.2022)						
	Normal Öğretim	Öğrenci Sayısı	İkinci Öğretim	Öğrenci sayısı	Uzaktan Öğretim	Öğrenci sayısı
Aktarma	1.292,511,50	2.984	3.237,792,27	4.593	294.344,50	330
2020-2021 Yaz Okulu Tahsilatı						
Yaz Okulu Ücreti	904,054,00	3.340	0,00	0	0,00	0
2022 - 2023 Güz Dönemi (20.09.2022 - 31.12.2022)						
1 Aktarma	2.231,774,06	4.258	5.515,554,92	4.410	800,341,79	449
2. Aktarma	1.292,255,25	770	102,467,00	83	31,267,00	17
3. Aktarma	609,632,25	393	74,326,00	30		
Toplam	6.330,227,06	11.745	8.930,140,19	9.116	1.125,953,29	796

Tahsilat yapılan Genel Öğrenci sayısı: 21.657

2022 yılı içerisinde Cumhurbaşkanı Kararı ile belirlenen harç miktarları ikinci öğretimde öğrenim gören ve azami öğrencilik süresini aşan öğrencilere yatırmış olduğu harç ücret listesi ilgili banka istenmesi, gelen harç listesinin Akademik birimlere göre ayrılması, Strateji ve Geliştirme Daire Başkanlığına hazırlanan icmal gönderilir.

2022 yılı içerisinde, Öğrenci tarafından yanlış ödeme veya mezuniyet gibi durumlarda harç iade dilekçesinin verilmesi, doğruluyunun Öğrenci Bilgi Sistemi'nden kontrol edilmesi, iade brodrasu düzenlenmesi, Strateji ve Geliştirme Daire Başkanlığına iade işlemi için gönderilmesi.

2022 yılı içerisinde, Öğrenci Bilgi Sistemi erişimi ve güvenliğinin sağlanması için gerekli tedbirlerin bir bütün halinde alınması; kontrollerin yapılması, yeni önlemlerin geliştirilmesi konularında dairemizin üzerine düşen sorumluluğu titizlikle yerine getirmesi ve gerekli hassasiyetlerin geliştirilmesine yardımcı olmak, Öğrenci Bilgi Sisteminin yedeklenmesinin ve güvenliğinin sağlanması,

2022 yılı içerisinde, Öğrenci Bilgi Sisteminin tüm kullanıcılar (akademik ve idari personel, öğrenciler) tarafından sorunsuz kullanımını sağlamak için gerekli bilgilendirmelerin ÖİDB tarafından yazılı/sözlü/görsel olarak yapılması. Öğrenci Bilgi Sisteminde yapılan işlemlerde kullanıcıların karşılaştıkları teknik sorunlar kullanıcılar veya ÖİDB bildirilerek çözümlenmesi.

2022 yılı içerisinde, Yüksek Öğretim Kurulu tarafından istenilen formatta öğrenci bilgilerinin Öğrenci Bilgi Sistemi arayıcılığı ile iletilmesi. Öğrenci Bilgi Sistemi üzerinden aktif olan 33.374 öğrenci verilerin aktarımının on-line olarak gerçekleştirilmesi. YÖK veri tabanına aktarılan verilerin teyitleşmesi Öğrenci Bilgi Sistemi üzerinden kontrol edilmesi. Verilerde hata varsa, verilerin düzeltilerek tekrar gönderilmesi ve Öğrenci Bilgi Sistemi üzerinden kontrolü. Hata oluşması halinde Program sağlayıcı ile gerekli düzeltmeler zamanında yapılması.

2022 yılı içerisinde, Kayıtların yapılacağı yer ve tarihlerin ÖSYM'ye bildirilmesi. Kayıt için gerekli belgeler ile kayıt yeri ve tarihlerin web sayfasında ilanı. Aday öğrenciler için kayıt rehberi web sayfanın hazırlanması ve ilanı. Kayıtlarda görev alacak personelin görevlendirilmesi için birimlere yazı yazılması. 2022 yılı içerisinde, yerleşen 6183 ÖSYS ile Üniversitemize yerleşen öğrencilerin verilerinin, ÖSYM'den alınması ve ÖĞRENCİ BİLGİ SİSTEMİ'ne aktarılması. Kayıt tarihlerinde, istenilen belgelerle öğrencilerin kayıtlarının yapılması. Kayıt yaptıran öğrenci sayılarının ÖSYM ye bildirilmesi.

2022 yılı içerisinde, ÖSYM tarafından yayınlanan dikey geçiş kılavuzundaki bilgiler doğrultusunda dikey geçiş yapacak öğrencilerle ilgili "Kayıt Takvimi, gerekli evraklar, yer vs." bilgilerini içeren duyurunun; Daire Başkanlığı ve üniversite web sayfasında yayınlanması. Kayıtlarının ilgili evraklarla yapılması. Kayıt Öğrenci Bilgi Sistemi nde güncellenmesi, İş ve işlemlerde gerekli dikkatin ve kontrollerin sağlanması. Kayıt Evraklarının ilgili birimlere gönderilmesi

2022 yılı içerisinde, Öğrencilerin başvuru ve tercih işlemlerini yürüten YÖK'ün kesin kayıt listesini YÖKSİS'te yayınlanmasını takiben; kayıt tarihi, evraklar, yer ile ilgili bilgileri içeren duyurunun web sayfasında yayınlanması, Başvuruda bulunan öğrencilerin kayıtlarının ilgili tarihlerde yapılması, 6183 adet kayıt yapılan öğrenci bilgilerinin Öğrenci Bilgi Sistemi ne tanımlanması. Kayıt esnasında alınan evrakların ilgili birimlere gönderilmesi.

2022 yılı içerisinde, Üniversitemiz Senatosunda onaylanan akademik birimlere ait ders müfredatlarının ve intibaklarının Öğrenci Bilgi Sistemine işlenmesi. Akademik birimlere ders müfredatlarının tanımlandığına dair bilgi verilmesi, birimlerle birlikte kontrollerin gerçekleştirilmesi, yaklaşık 23 bölüm/program müfredatı Öğrenci Bilgi Sistemi'ne işlenmiştir.

Eğitim-Öğretim dönemi başladıktan 15 gün içerisinde Akademik Birimler 7+1 Uygulamalı eğitime gidecek öğrenci sayılarını bölüm ve program bazında hazırlayarak YÖK gönderilmek üzere ÖİDB ye gönderir. Uygunluğu verilen programların öğrenim çıktıları formu tanzim edilir. Yükseköğretim Kurulu başkanlığına gönderilir. Fen ve Mühendislik (7+1 Uygulamalı İş yeri Eğitimi) ve alanında eğitim veren ilgili birime ödenecek ücret tablosu ve verileri ödenmesi için gerekli evrakların hazırlanması ve öğrenciye bilgi verilmesi akademik birime yazı gönderilir. 2022 yılı itibarıyla 301 öğrenci takibi yapılmıştır.

Meslek Yüksekokullarında zorunlu Staj yapan öğrencilerin ilgili iş yerlerine ücret ödenmesi için Yükseköğretim kurulundan gelen ücretlerin ödenebilmesi için ilgili akademik birimlere bilgi ve evraklarının gönderileceğine dair Strateji ve Geliştirme Daire Başkanlığına bilgi verilmesi.

- **YÖK Bursları Takip Şube Müdürlüğü 2022 Yılı Faaliyetleri**

2022 yılı içerisinde Yükseköğretim Kurulu Başkanlığı nezdinde sağlanan 100/2000 YÖK Doktora bursu alan 35 öğrencimize, YÖK Destek bursu alan 25 öğrencimize burs ödemelerine ilişkin iş ve işlemler yürütülmüştür.

2022 yılı içerisinde MEKSİS Projesi kapsamında Cumhurbaşkanlığı Strateji ve Bütçe Başkanlığı sistemine 2021-2022 eğitim-öğretim yılı bahar döneminde 4215, 2021-2022 eğitim-öğretim yılı yaz döneminde 256 ve 2022-2023 eğitim-öğretim yılı güz döneminde 5100 adet derse ait bilgilerin veri girişleri tamamlanmıştır.

Öğrenci Bilgi Sisteminin her gün yedeği alınmıştır.

Tablo 22: Program Sayıları

ENSTİTÜ / FAKÜLTE / YÜKSEKOKUL / MESLEK YÜKSEKOKULU	Kuruluş Yılı	Program Sayısı											TOPLAM
		Doktora	Yüksek Lisans (Tezli)	Yüksek Lisans (Tezsiz)	Yüksek Lisans (İkinci Öğretim)	Yüksek Lisans (Uzaktan eğretim)	Lisans (5 Yıllık)	Lisans (4 Yıllık)	Lisans (4 Yıllık - İkinci Öğretim)	Ön Lisans	Ön Lisans (İkinci Öğretim)	Ön Lisans (Uzaktan)	
Eğitim Bilimleri Enstitüsü	2011	0	0	0	0	0	0	0	0	0	0	0	0
Fen Bilimleri Enstitüsü	1993	17	31	10	1	1	0	0	0	0	0	0	60
Güzel Sanatlar Enstitüsü	2011	0	0	0	0	0	0	0	0	0	0	0	0
Sağlık Bilimleri Enstitüsü	2001	19	22	10	0	0	0	0	0	0	0	0	51
Sosyal Bilimler Enstitüsü	1993	26	55	12	13	1	0	0	0	0	0	0	107
LİSANSÜSTÜ BÖL. TOP.		62	108	32	14	2	0	0	0	0	0	0	218
Bolvadin Uyg. Bil. Fakültesi	2021	0	0	0	0	0	0	3	0	0	0	0	3
Havacılık ve Uz. Bil. Fak.	2013	0	0	0	0	0	0	0	0	0	0	0	0
Veteriner Fakültesi	1995	0	0	0	0	0	1	0	0	0	0	0	1
Eğitim Fakültesi	2001	0	0	0	0	0	0	9	4	0	0	0	13
Fen Edebiyat Fakültesi	1992	0	0	0	0	0	0	15	12	0	0	0	27
Güzel Sanatlar Fakültesi	2001	0	0	0	0	0	0	6	1	0	0	0	7
Hukuk Fakültesi	2011	0	0	0	0	0	0	1	0	0	0	0	1
İktisadi ve İdari Bil. Fak.	1974	0	0	0	0	0	0	10	7	0	0	0	17
İslami İlimler Fakültesi	2012	0	0	0	0	0	0	3	2	0	0	0	5
Mühendislik Fakültesi	2001	0	0	0	0	0	0	13	6	0	0	0	19
Spor Bilimleri Fakültesi	2019	0	0	0	0	0	0	3	0	0	0	0	3
Teknik Eğitim Fakültesi	1992	0	0	0	0	0	0	5	3	0	0	0	8
Teknoloji Fakültesi	2010	0	0	0	0	0	0	10	10	0	0	0	20
Turizm Fakültesi	2013	0	0	0	0	0	0	6	5	0	0	0	11
FAKÜLTE BÖL. T.		0	0	0	0	0	0	0	0	0	0	0	135
Bolvadin Uyg. Bil. Y.O.	2011	0	0	0	0	0	0	6	4	0	0	0	10
Dinar Uygulamalı Bil. Y.O.	2016	0	0	0	0	0	0	4	0	0	0	0	4
Sandıklı Uyg. Bil. Y.O.	2016	0	0	0	0	0	0	2	0	0	0	0	2
Devlet Konservatuvarı Y.O.	1999	0	0	0	0	0	0	15	0	0	0	0	15
Turizm İşlet. ve Otel. YO.	2005	0	0	0	0	0	0	2	2	0	0	0	4
Yabancı Diller Y.O	2004	0	0	0	0	0	0	0	0	0	0	0	0
YÜKSEKOKUL BÖL. T.		0	0	0	0	0	0	29	6	0	0	0	35
LİSANS BÖLÜMLERİ T.		0	0	0	0	0	0	29	6	0	0	0	170
Afyon M.Y.O.	1992	0	0	0	0	0	0	0	0	51	34	0	87
Başmakçı M.Y.O.	2008	0	0	0	0	0	0	0	0	6	0	0	6
Bayat M.Y.O.	2006	0	0	0	0	0	0	0	0	8	6	0	14
Bolvadin M.Y.O.	1977	0	0	0	0	0	0	0	0	35	22	0	57
Çay M.Y.O.	1994	0	0	0	0	0	0	0	0	14	8	0	22
Dazkırı M.Y.O.	1998	0	0	0	0	0	0	0	0	4	0	0	4
Dinar M.Y.O.	1993	0	0	0	0	0	0	0	0	18	5	0	23
Emirdağ M.Y.O.	1993	0	0	0	0	0	0	0	0	12	11	0	23
İscehisar M.Y.O.	1994	0	0	0	0	0	0	0	0	13	3	0	16
Sandıklı M.Y.O.	1993	0	0	0	0	0	0	0	0	21	8	0	29
Sinanpaşa M.Y.O.	2006	0	0	0	0	0	0	0	0	4	3	0	7
Sultandağı M.Y.O.	1995	0	0	0	0	0	0	0	0	10	7	0	17
Şuhut M.Y.O.	1993	0	0	0	0	0	0	0	0	11	7	0	18
Uzaktan Eğitim M.Y.O.	2009	0	0	0	0	0	0	0	0	0	0	6	6
ÖNLİSANS BÖLÜML. T.		0	0	0	0	0	0	0	0	207	114	6	329
TOPLAM		62	108	32	14	2	0	29	6	207	114	6	717

Üniversitemiz programlarına ilişkin güncel bilgiler tabloda yer almakta olup veriler YÖKSİS sisteminden alınmıştır.

Tablo 23: Akredite Program Sayıları

Eğitim Biriminin Adı	Programın Adı	Akreditasyon Kurumu	Akredite Edildiği Yıl	Akreditasyon Süresi
Turizm Fakültesi	Gastronomi ve Mutfak Sanatları	Turizm Eğitimi Değerlendirme ve Akreditasyon Kurulu (TURAK)	2020	13 Mart 2020 – 12 Mart 2022 dönemi için akredite edilmiştir.
			2021	01 Ocak 2022 – 31 Aralık 2024 dönemi için akredite edilmiştir.
Turizm Fakültesi	Turizm İşletmeciliği	Turizm Eğitimi Değerlendirme ve Akreditasyon Kurulu (TURAK)	2020	30 Aralık 2020 – 29 Aralık 2022 dönemi için akredite edilmiştir.
Turizm Fakültesi	Turizm Rehberliği	Turizm Eğitimi Değerlendirme ve Akreditasyon Kurulu (TURAK)	2020	30 Aralık 2020 – 29 Aralık 2021 dönemi için akredite edilmiştir.
			2021	01 Ocak 2022 – 31 Aralık 2024 dönemi için akredite edilmiştir.
Fen Edebiyat Fakültesi	Tarih	Fen, Edebiyat, Fen-Edebiyat, Dil ve Tarih-Coğrafya Fakülteleri Akreditasyon Derneği (FEDEK)	2022	16 Ocak 2022 – 30 Eylül 2024 dönemi için akredite edilmiştir.
Mühendislik Fakültesi	İnşaat Mühendisliği	Mühendislik Eğitim Programları Değerlendirme ve Akreditasyon Derneği (MÜDEK)	2022	01 Mayıs 2022 – 30 Eylül 2024 dönemi için akredite edilmiştir.
Veteriner Fakültesi	Veteriner Programı	Veteriner Hekimliği Eğitim Kurumları ve Programları Değerlendirme ve Akreditasyon Derneği (VEDEK)	2022	28 Eylül 2022 -28 Eylül 2024 dönemi için akredite edilmiştir.

Konuya ilişkin bilgiler Kalite Koordinatörlüğü web sayfasında yayınlanan verilere istinaden oluşturulmuştur.

Tablo 24: Akreditasyon Süreci Başlatılan Program Bilgileri

Eğitim Biriminin Adı	Programın Adı	Akreditasyon Kurumu	Başvuru Tarihi
Fen-Edebiyat Fakültesi	Kimya	Fen, Edebiyat, Fen-Edebiyat, Dil ve Tarih-Coğrafya Fakülteleri Akreditasyon Derneği (FEDEK)	
İktisadi ve İdari Bilimler Fakültesi	Maliye	Sosyal Beşeri ve Temel Bilimler Akreditasyon ve Rating Derneği (STAR)	
Spor Bilimleri Fakültesi	Beden Eğitimi ve Spor Öğretmenliği	Spor Bilimleri Derneği – Spor Bilimleri Eğitim Programları Değerlendirme ve Akreditasyon Kurulu (SPORAK)	

Konuya ilişkin bilgiler Kalite Koordinatörlüğü web sayfasında yayınlanan verilere ve kayıtlarımızda bulunan belgelere istinaden oluşturulmuştur.

Tablo 25: Akran Değerlendirmesi Yapılan Program Sayıları

Eğitim Biriminin Adı	Programın Adı	Akran Değerlendirmesinin Yapıldığı Tarihler		
		2020	2021	2022
Bolvadin Uygulamalı Bilimler Fakültesi	Lojistik Yönetimi		30.06.2021-9.08.2021	
Bolvadin Uygulamalı Bilimler Fakültesi	Bankacılık ve Sigortacılık		30.06.2021-9.08.2021	
Bolvadin Uygulamalı Bilimler Fakültesi	Muhasebe ve Finans Yönetimi		1.07.2021-10.08.2021	
Eğitim Fakültesi	Fen Bilgisi Öğretmenliği			20.08.2022-30.10.2022
Eğitim Fakültesi	İlköğretim Matematik Öğretmenliği		1.07.2021-10.08.2021	20.08.2022-30.10.2022
Eğitim Fakültesi	Türkçe Öğretmenliği		1.07.2021-10.08.2021	20.08.2022-30.10.2022
Eğitim Fakültesi	Sosyal Bilgiler Öğretmenliği		1.07.2021-10.08.2021	20.08.2022-30.10.2022
Eğitim Fakültesi	Okul Öncesi Öğretmenliği		30.06.2021-9.08.2021	20.08.2022-30.10.2022
Eğitim Fakültesi	İngilizce Öğretmenliği			20.08.2022-30.10.2022
Eğitim Fakültesi	Sınıf Öğretmenliği		30.06.2021-9.08.2021	30.09.2022-31.10.2022
Fen-Edebiyat Fakültesi	Coğrafya		30.06.2021-8.08.2021	27.09.2021-12.06.2022
Fen-Edebiyat Fakültesi	Çağdaş Türk Lehçeleri ve Edebiyatları		1.07.2021-10.08.2021	27.09.2021-12.06.2022
Fen-Edebiyat Fakültesi	Felsefe		1.07.2021-10.08.2021	27.09.2021-12.06.2022
Fen-Edebiyat Fakültesi	Kimya		1.07.2021-10.08.2021	27.09.2021-12.06.2022
Fen-Edebiyat Fakültesi	Matematik		30.06.2021-9.08.2021	01.10.2022-31.10.2022
Fen-Edebiyat Fakültesi	Moleküler Biyoloji ve Genetik		30.06.2021-9.08.2021	01.10.2022-31.10.2022
Fen-Edebiyat Fakültesi	Psikoloji		1.07.2021-10.08.2021	27.09.2022-12.06.2022
Fen-Edebiyat Fakültesi	Sanat Tarihi			20.08.2022-30.10.2022
Fen-Edebiyat Fakültesi	Sosyoloji		1.07.2021-10.08.2021	27.09.2021-12.06.2022
Fen-Edebiyat Fakültesi	Tarih		1.07.2021-10.08.2021	27.09.2021-12.06.2022
Fen-Edebiyat Fakültesi	Türk Dili ve Edebiyatı		1.07.2021-10.08.2021	27.09.2021-12.06.2022
Güzel Sanatlar Fakültesi	İç Mimarlık ve Çevre Tasarımı		30.06.2021-08.08.2021	27.09.2021-12.06.2022
Güzel Sanatlar Fakültesi	Resim		1.07.2021-10.08.2021	27.09.2021-12.06.2022
Güzel Sanatlar Fakültesi	Sinema ve Televizyon		1.07.2021-10.08.2021	20.08.2022-30.10.2022
Hukuk Fakültesi	Hukuk		1.07.2021-10.08.2021	01.10.2022-31.10.2022
İktisadi ve İdari Bilimler Fakültesi	İktisat		30.06.2021-9.08.2021	
İktisadi ve İdari Bilimler Fakültesi	İşletme		30.06.2021-9.08.2021	
İktisadi ve İdari Bilimler Fakültesi	İşletme (İngilizce)		1.07.2021-10.08.2021	
İktisadi ve İdari Bilimler Fakültesi	Maliye		1.07.2021-10.08.2021	
İktisadi ve İdari Bilimler Fakültesi	Siyaset Bilimi ve Kamu Yönetimi		30.06.2021-9.08.2021	
İktisadi ve İdari Bilimler Fakültesi	Uluslararası Ticaret ve Finans		30.06.2021-9.08.2021	
İslami İlimler Fakültesi	Temel İslam Bilimleri			20.08.2022-30.10.2022
Mühendislik Fakültesi	Bilgisayar Mühendisliği			1.09.2021-30.09.2022
Mühendislik Fakültesi	Biyomedikal Mühendisliği		1.07.2021-10.08.2021	20.08.2022-30.10.2022
Mühendislik Fakültesi	Elektrik Mühendisliği		1.07.2021-10.08.2021	
Mühendislik Fakültesi	Gıda Mühendisliği		1.07.2021-10.08.2021	01.11.2022-30.11.2022
Mühendislik Fakültesi	Harita Mühendisliği			20.08.2022-30.10.2022

Mühendislik Fakültesi	İnşaat Mühendisliği		7.10.2021-8.10.2021	27.09.2021-12.06.2022
Mühendislik Fakültesi	Kimya Mühendisliği		1.07.2021-10.08.2021	2.11.2022
Mühendislik Fakültesi	Maden Mühendisliği		1.07.2021-10.08.2021	01.10.2022-31.10.2022
Mühendislik Fakültesi	Malzeme Bilimi ve Mühendisliği Programı		1.07.2021-10.08.2021	27.09.2021-12.06.2022
Spor Bilimleri Fakültesi	Antrenörlük Eğitimi		1.07.2021-10.08.2021	20.08.2022-30.10.2022
Spor Bilimleri Fakültesi	Beden Eğitimi ve Spor Öğretmenliği		1.07.2021-10.08.2021	20.08.2022-30.10.2022
Spor Bilimleri Fakültesi	Rekreasyon		1.07.2021-10.08.2021	20.08.2022-30.10.2022
Teknoloji Fakültesi	Elektrik-Elektronik Mühendisliği		30.06.2021-9.08.2021	
Teknoloji Fakültesi	Makine Mühendisliği		30.06.2021-9.08.2021	27.09.2021-12.06.2022
Teknoloji Fakültesi	Mekatronik Mühendisliği		30.06.2021-9.08.2021	27.09.2021-12.06.2022
Teknoloji Fakültesi	Otomotiv Mühendisliği		1.07.2021-10.08.2021	27.09.2021-12.06.2022
Teknoloji Fakültesi	Metalurji ve Malzeme Mühendisliği			27.09.2021-12.06.2022
Turizm Fakültesi	Gastronomi ve Mutfak Sanatları		1.07.2021-10.08.2021	20.08.2022-30.10.2022
Turizm Fakültesi	Turizm İşletmeciliği		30.06.2021-9.08.2021	27.09.2021-12.06.2022
Turizm Fakültesi	Turizm Rehberliği		1.07.2021-10.08.2021	27.09.2021-12.06.2022
Veteriner Fakültesi	Veteriner			
Dinar Uygulamalı Bilimler Yüksekokulu	Endüstri Ürünleri Tasarımı		1.07.2021-10.08.2021	20.08.2022-30.10.2022
Dinar Uygulamalı Bilimler Yüksekokulu	Sigortacılık ve Aktüerya Bilimleri Programı		1.07.2021-10.08.2021	20.08.2022-30.10.2022
Devlet Konservatuvarı	Koro		1.07.2021-10.08.2021	20.08.2022-30.10.2022
Devlet Konservatuvarı	Opera		30.06.2021-9.08.2021	20.08.2022-30.10.2022
Devlet Konservatuvarı	Piyano		1.07.2021-10.08.2021	27.09.2022-12.06.2023
Devlet Konservatuvarı	Yaylı Çalgılar		30.06.2021-9.08.2021	27.09.2021-12.06.2022
Devlet Konservatuvarı	Türk Halk Müziği Çalgı Eğitimi		30.06.2021-9.08.2021	27.09.2021-12.06.2022
Devlet Konservatuvarı	Türk Halk Müziği Ses Eğitimi			27.09.2021-12.06.2022
Devlet Konservatuvarı	Türk Sanat Müziği Temel Bilimler		1.07.2021-10.08.2021	26.10.2022
Devlet Konservatuvarı	Türk Sanat Müziği Ses Eğitimi			
Sandıklı Uygulamalı Bilimler Yüksekokulu	Sosyal Hizmet			20.08.2022-30.10.2022
Sandıklı Uygulamalı Bilimler Yüksekokulu	Çocuk Gelişimi			20.08.2022-30.10.2022
Afyon Meslek Yüksekokulu	Aşçılık			20.08.2022-30.10.2022
Afyon Meslek Yüksekokulu	Bilgisayar Programcılığı		01.10.2021-25.10.2021	
Afyon Meslek Yüksekokulu	Biyomedikal Cihaz Teknolojisi		01.10.2021-31.10.2021	01.10.2022-31.10.2023
Afyon Meslek Yüksekokulu	Büro Yönetimi ve Yönetici Asistanlığı		31.01.2020 –31.07.2021	01.08.2021 – 31.07.2022
Afyon Meslek Yüksekokulu	Çocuk Gelişimi		2020-2021	20.08.2022-30.10.2022
Afyon Meslek Yüksekokulu	Elektrik			
Afyon Meslek Yüksekokulu	Elektronik		01.10.2021-31.10.2021	01.10.2022-31.10.2023
Afyon Meslek Yüksekokulu	Gıda Teknolojisi			20.08.2022-30.10.2022
Afyon Meslek Yüksekokulu	Görsel İşitsel Tekn. ve Medya Yapım		30.10.2021	30.10.2022
Afyon Meslek Yüksekokulu	İç Mekan Tasarımı		Eki.21	20.08.2022-30.10.2022
Afyon Meslek Yüksekokulu	İnşaat Teknolojisi		1.07.2021-29.10.2021	
Afyon Meslek Yüksekokulu	İşletme Yönetimi		Eki.21	
Afyon Meslek Yüksekokulu	Makine		01.10.2021-25.10.2021	
Afyon Meslek Yüksekokulu	Mimari Restorasyon			20.08.2022-30.10.2022
Afyon Meslek Yüksekokulu	Muhasebe ve Vergi Uygulamaları		Eki.21	20.08.2022-30.10.2022

Afyon Meslek Yüksekokulu	Pazarlama		20.08.2021 –30.10.2021	8.11.2022
Afyon Meslek Yüksekokulu	Raylı Sistemler		31.12.2020-31.12.2021	31.12.2021-31.12.2022
Afyon Meslek Yüksekokulu	Turizm			20.08.2022-30.10.2022
Afyon Meslek Yüksekokulu	Yerel Yönetimler		Eki.21	
Başmakçı Meslek Yüksekokulu	Bankacılık ve Sigortacılık Programı		01.07.2021-10.08.2021	
Başmakçı Meslek Yüksekokulu	Dış Ticaret Programı		01.07.2021-10.08.2021	
Bayat Meslek Yüksekokulu	Laborant ve Veteriner Sağlık		20.08.2021 –30.10.2021	20.08.2022 – 30.10.2022
Bayat Meslek Yüksekokulu	İnsan Kaynakları Yönetimi Programı		20.08.2021 –30.10.2021	20.08.2022 – 30.10.2022
Bolvadin Meslek Yüksekokulu	Bilgisayar Programcılığı			
Bolvadin Meslek Yüksekokulu	Bankacılık ve Sigortacılık			
Bolvadin Meslek Yüksekokulu	Büro Yönetimi ve Yönetici Asistanlığı			
Bolvadin Meslek Yüksekokulu	Çağrı Merkezi Hizmetleri			
Bolvadin Meslek Yüksekokulu	Dış Ticaret			
Bolvadin Meslek Yüksekokulu	Doğalgaz Tesisatı ve Teknolojisi			
Bolvadin Meslek Yüksekokulu	Elektrik			
Bolvadin Meslek Yüksekokulu	İnşaat Teknolojisi			20.08.2022-30.10.2022
Bolvadin Meslek Yüksekokulu	Gıda Teknolojisi			
Bolvadin Meslek Yüksekokulu	İşletme Yönetimi			
Bolvadin Meslek Yüksekokulu	Makine			
Bolvadin Meslek Yüksekokulu	Mekatronik			
Bolvadin Meslek Yüksekokulu	Muhasebe ve Vergi Uygulamaları			
Çay Meslek Yüksekokulu	Çocuk Gelişimi			
Çay Meslek Yüksekokulu	Elektrik			
Çay Meslek Yüksekokulu	Kimya Teknolojisi			
Çay Meslek Yüksekokulu	Muhasebe ve Vergi Uygulamaları			
Çay Meslek Yüksekokulu	Otomotiv Teknolojisi			20.08.2022-30.10.2022
Dazkırı Meslek Yüksekokulu	Elektrik			01.072022- 31.12.2022
Dazkırı Meslek Yüksekokulu	İnşaat Teknolojisi			01.072022- 31.12.2022
Dinar Meslek Yüksekokulu	Bilgisayar Programcılığı			20.08.2022-30.10.2022
Dinar Meslek Yüksekokulu	Muhasebe ve Vergi Uygulamaları		Eki.21	Eki.21
Emirdağ Yüksekokulu	Aşçılık		01.10.2021-31.10.2021	
Emirdağ Yüksekokulu	Bankacılık ve Sigortacılık		01.10.2021-31.10.2021	
Emirdağ Yüksekokulu	Bilgisayar Programcılığı		01.10.2021-31.10.2021	
Emirdağ Yüksekokulu	Harita ve Kadastro Programı		01.10.2021-02.11.2021	
Emirdağ Yüksekokulu	Laborant ve Veteriner Sağlık		01.10.2021-31.10.2021	
Emirdağ Yüksekokulu	Yapı Denetimi		01.10.2021-31.10.2021	01.10.2022-31.10.2022
İscehisar Meslek Yüksekokulu	Makine-Resim ve Konstrüksiyon			20.08.2022-30.10.2022
İscehisar Meslek Yüksekokulu	İş Makineleri Operatörlüğü			20.08.2022-30.10.2022
İscehisar Meslek Yüksekokulu	Kuyumculuk ve Takı Tasarımı			20.08.2022-30.10.2022
İscehisar Meslek Yüksekokulu	Mermer Teknolojisi Programı		01.07.2021-10.08.2021	20.08.2022-30.10.2022
Sandıklı Meslek Yüksekokulu	Bilgisayar Programcılığı		31.07.2021- 28.11.2021	31.10.2022
Sandıklı Meslek Yüksekokulu	Halkla İlişkiler ve Tanıtım		31.07.2021- 28.11.2021	10.10.2022 – 31.10.2022
Sandıklı Meslek Yüksekokulu	Harita ve Kadastro		25.11.2021	26.10.2022
Sandıklı Meslek Yüksekokulu	İşletme Yönetimi		25.11.2021	1.11.2022
Sandıklı Meslek Yüksekokulu	Sağlık Turizmi İşletmeciliği			27.10.2022

Sandıklı Meslek Yüksekokulu	Seracılık			27.10.2022
Sinanpaşa Meslek Yüksekokulu	Bilgisayar Programcılığı		2020	20.08.2022-30.10.2022
Sinanpaşa Meslek Yüksekokulu	İnternet ve Ağ Teknolojileri			20.08.2022-30.10.2022
Sultandağı Meslek Yüksekokulu	Bankacılık ve Sigortacılık			
Sultandağı Meslek Yüksekokulu	Bankacılık ve Sigortacılık			
Şuhut Meslek Yüksekokulu	Gıda Teknolojisi			01.10.2022 – 31.10.2022
Şuhut Meslek Yüksekokulu	Laborant ve Veteriner Sağlık		20.08.2021 –03.11.2021	01.10.2022 – 31.10.2022
Şuhut Meslek Yüksekokulu	Reklamcılık		20.08.2021 –31.10.2021	01.10.2022 – 31.10.2022
Uzaktan Eğitim Meslek Yüksekokulu	Bilgisayar Programcılığı		01.10.2021 –31.10.2021	01.10.2022 – 31.10.2022
Uzaktan Eğitim Meslek Yüksekokulu	Bilgisayar Teknolojisi		01.10.2021 –31.10.2021	01.10.2022 – 31.10.2022
Uzaktan Eğitim Meslek Yüksekokulu	Harita ve Kadastro			20.08.2022-30.10.2022

Eğitim Biriminin Adı	Programın Adı	Akran Değerlendirmesinin Yapıldığı Tarihler		
		2020	2021	2022
Fen Bilimleri Enstitüsü	Bilgisayar (YL)			20.08.2022-30.10.2022
Fen Bilimleri Enstitüsü	Biyomedikal Mühendisliği (YL – Tezli)			20.08.2022-30.10.2022
Fen Bilimleri Enstitüsü	Elektrik-Elektronik Mühendisliği (YL – Tezli)			27.09.2021-12.06.2022
Fen Bilimleri Enstitüsü	Elektrik-Elektronik Mühendisliği (DR)			27.09.2021-12.06.2022
Fen Bilimleri Enstitüsü	Fizik (YL – Tezli)			20.08.2022-30.10.2022
Fen Bilimleri Enstitüsü	Gıda Mühendisliği (YL – Tezli)			01.11.2022-30.11.2022
Fen Bilimleri Enstitüsü	Gıda Mühendisliği (DR)			01.11.2022-30.11.2022
Fen Bilimleri Enstitüsü	Harita Mühendisliği (YL – Tezli)			27.09.2021-12.06.2022
Fen Bilimleri Enstitüsü	Harita Mühendisliği (DR)			27.09.2021-12.06.2022
Fen Bilimleri Enstitüsü	İnternet ve Bilişim Teknolojileri Yönetimi (YL – Tezli)			
Fen Bilimleri Enstitüsü	İnşaat Mühendisliği (YL – Tezli)			27.09.2021-12.06.2022
Fen Bilimleri Enstitüsü	İnşaat Mühendisliği (D)			27.09.2021-12.06.2022
Fen Bilimleri Enstitüsü	İstatistik (YL – Tezli)			27.09.2021-12.06.2022
Fen Bilimleri Enstitüsü	İş Güvenliği (YL – Tezsiz – İÖ)			
Fen Bilimleri Enstitüsü	Jeoloji Mühendisliği (YL – Tezli)			
Fen Bilimleri Enstitüsü	Jeoloji Mühendisliği (DR)			
Fen Bilimleri Enstitüsü	Kimya (YL – Tezli)			27.09.2021-12.06.2022
Fen Bilimleri Enstitüsü	Kimya (DR)			27.09.2021-12.06.2022
Fen Bilimleri Enstitüsü	Kimya Mühendisliği (YL – Tezli)			2.11.2022
Fen Bilimleri Enstitüsü	Maden Mühendisliği (YL – Tezli)			01.10.2022-31.10.2022
Fen Bilimleri Enstitüsü	Maden Mühendisliği (DR)			01.10.2022-31.10.2022
Fen Bilimleri Enstitüsü	Makine Mühendisliği (YL – Tezli)			27.09.2021-12.06.2022
Fen Bilimleri Enstitüsü	Makine Mühendisliği (DR)			27.09.2021-12.06.2022
Fen Bilimleri Enstitüsü	Malzeme Bilimi ve Mühendisliği (YL – Tezli)			27.09.2021-12.06.2022
Fen Bilimleri Enstitüsü	Malzeme Bilimi ve Mühendisliği (DR)			27.09.2021-12.06.2022
Fen Bilimleri Enstitüsü	Matematik (YL – Tezli)			01.10.2022-04.11.2022
Fen Bilimleri Enstitüsü	Matematik (DR)			01.10.2022-04.11.2022
Fen Bilimleri Enstitüsü	Mekatronik Mühendisliği (YL – Tezli)			27.09.2021-12.06.2022

Fen Bilimleri Enstitüsü	Metalurji ve Malzeme Mühendisliği (YL – Tezli)			27.09.2021-12.06.2022
Fen Bilimleri Enstitüsü	Metalurji ve Malzeme Mühendisliği (DR)			27.09.2021-12.06.2022
Fen Bilimleri Enstitüsü	Moleküler Biyoloji ve Genetik (YL – Tezli)			01.10.2022-31.10.2022
Fen Bilimleri Enstitüsü	Moleküler Biyoloji ve Genetik (DR)			01.10.2022-31.10.2022
Fen Bilimleri Enstitüsü	Nanobilim ve Nanoteknoloji (YL – Tezli)			
Fen Bilimleri Enstitüsü	Matematik ve Fen Bilimleri Eğitimi Matematik Eğitimi (YL – Tezli)			20.08.2022-30.10.2022
Fen Bilimleri Enstitüsü	Matematik ve Fen Bilimleri Eğitimi Fen Bilgisi Eğitimi (YL – Tezli)			20.08.2022-30.10.2022
Fen Bilimleri Enstitüsü	Otomotiv Mühendisliği (YL – Tezli)			27.09.2021-12.06.2022
Fen Bilimleri Enstitüsü	Otomotiv Mühendisliği (DR)			27.09.2021-12.06.2022
Fen Bilimleri Enstitüsü	Elektrik Mühendisliği Yenilenebilir Enerji Sistemleri (YL – Tezli)			01.07.2022 - 30.11.2022
Sağlık Bilimleri Enstitüsü	Veterinerlik Anatomisi (YL – Tezli)			27.09.2021-12.06.2022
Sağlık Bilimleri Enstitüsü	Veterinerlik Anatomisi (DR)			
Sağlık Bilimleri Enstitüsü	Veterinerlik Gıda Hijyeni Ve Teknolojisi (YL – Tezli)			20.08.2022-30.10.2022
Sağlık Bilimleri Enstitüsü	Veterinerlik Gıda Hijyeni Ve Teknolojisi (DR)			20.08.2022-30.10.2022
Sağlık Bilimleri Enstitüsü	Veterinerlik Biyokimyası (YL – Tezli)			
Sağlık Bilimleri Enstitüsü	Veterinerlik Biyokimyası (DR)			
Sağlık Bilimleri Enstitüsü	Veterinerlik Cerrahisi (YL – Tezli)			20.08.2022-30.10.2022
Sağlık Bilimleri Enstitüsü	Veterinerlik Cerrahisi (DR)			20.08.2022-30.10.2022
Sağlık Bilimleri Enstitüsü	Veterinerlik Doğum ve Jinekolojisi (YL – Tezli)			20.08.2022-30.10.2022
Sağlık Bilimleri Enstitüsü	Veterinerlik Doğum ve Jinekolojisi (DR)			20.08.2022-30.10.2022
Sağlık Bilimleri Enstitüsü	Dölerme Ve Suni Tohumlama (YL – Tezli)			
Sağlık Bilimleri Enstitüsü	Dölerme Ve Suni Tohumlama (DR)			
Sağlık Bilimleri Enstitüsü	Veterinerlik Farmakoloji ve Toksikolojisi (YL – Tezli)			20.08.2022-30.10.2022
Sağlık Bilimleri Enstitüsü	Veterinerlik Farmakoloji ve Toksikolojisi (DR)			20.08.2022-30.10.2022
Sağlık Bilimleri Enstitüsü	Veterinerlik Fizyolojisi (YL – Tezli)			
Sağlık Bilimleri Enstitüsü	Veterinerlik Fizyolojisi (DR)			
Sağlık Bilimleri Enstitüsü	Hayvan Bes.ve Beslenme Hast. (YL – Tezli)			20.08.2022-30.10.2022
Sağlık Bilimleri Enstitüsü	Hayvan Bes.ve Beslenme Hast. (DR)			20.08.2022-30.10.2022
Sağlık Bilimleri Enstitüsü	Hayvan Sağlığı Eko. ve İşletmeciliği (YL – Tezli)			
Sağlık Bilimleri Enstitüsü	Hayvan Sağlığı Eko. ve İşletmeciliği (DR)			
Sağlık Bilimleri Enstitüsü	Veterinerlik Histoloji-Embriyolojisi (YL – Tezli)			20.08.2022-30.10.2022
Sağlık Bilimleri Enstitüsü	Veterinerlik Histoloji-Embriyolojisi (DR)			20.08.2022-30.10.2022
Sağlık Bilimleri Enstitüsü	Veterinerlik İç Hastalıkları (YL – Tezli)			
Sağlık Bilimleri Enstitüsü	Veterinerlik İç Hastalıkları (DR)			20.08.2022-30.10.2022
Sağlık Bilimleri Enstitüsü	Veterinerlik Medikal Biyolojisi ve Genetik (YL – Tezli)			4.11.2022
Sağlık Bilimleri Enstitüsü	Veterinerlik Medikal Biyolojisi ve Genetik (DR)			

Sağlık Bilimleri Enstitüsü	Veterinerlik Mikrobiyolojisi (YL – Tezli)			27.09.2021-12.06.2022
Sağlık Bilimleri Enstitüsü	Veterinerlik Mikrobiyolojisi (DR)			27.09.2021-12.06.2022
Sağlık Bilimleri Enstitüsü	Veterinerlik Parazitolojisi (YL – Tezli)			
Sağlık Bilimleri Enstitüsü	Veterinerlik Parazitolojisi (DR)			
Sağlık Bilimleri Enstitüsü	Veterinerlik Patolojisi (YL – Tezli)			
Sağlık Bilimleri Enstitüsü	Veterinerlik Patolojisi (DR)			
Sağlık Bilimleri Enstitüsü	Veterinerlik Viroloji (YL – Tezli)			
Sağlık Bilimleri Enstitüsü	Veterinerlik Viroloji (DR)			
Sağlık Bilimleri Enstitüsü	Veterinerlik Zootečni (YL – Tezli)			
Sağlık Bilimleri Enstitüsü	Veterinerlik Zootečni (DR)			
Sağlık Bilimleri Enstitüsü	Laboratuvar Hayvanları (YL – Tezli)			
Sağlık Bilimleri Enstitüsü	Beden Eğitimi Ve Spor (YL – Tezli)			
Sosyal Bilimler Enstitüsü	Coğrafya (YL – Tezli)			27.09.2021-12.06.2022
Sosyal Bilimler Enstitüsü	Coğrafya (DR)			27.09.2021-12.06.2022
Sosyal Bilimler Enstitüsü	Çağdaş Türk Lehçeleri ve Edebiyatları (YL – Tezli)			27.09.2021-12.06.2022
Sosyal Bilimler Enstitüsü	Çağdaş Türk Lehçeleri ve Edebiyatları (DR)			
Sosyal Bilimler Enstitüsü	Eğitim Programları ve Öğretim (YL – Tezli)			30.09.2022-31.10.2022
Sosyal Bilimler Enstitüsü	Eğitim Programları ve Öğretim (YL – Tezsiz – Uzaktan)			30.09.2022-31.10.2022
Sosyal Bilimler Enstitüsü	Eğitim Programları ve Öğretim (DR)			
Sosyal Bilimler Enstitüsü	Felsefe (YL – Tezli)			
Sosyal Bilimler Enstitüsü	Felsefe ve Din Bilimleri (YL – Tezli)			20.08.2022-30.10.2022
Sosyal Bilimler Enstitüsü	Gastronomi ve Mutfak Sanatları (YL – Tezli)			20.08.2022-30.10.2022
Sosyal Bilimler Enstitüsü	İktisat (YL – Tezli)			20.08.2022-30.10.2022
Sosyal Bilimler Enstitüsü	İktisat (DR)			20.08.2022-30.10.2022
Sosyal Bilimler Enstitüsü	İslam Tarihi ve Sanatları (YL – Tezli)			20.08.2022-30.10.2022
Sosyal Bilimler Enstitüsü	İşletme (İngilizce) (YL – Tezli)			20.08.2022-30.10.2022
Sosyal Bilimler Enstitüsü	Katılım Bankacılığı (YL – Tezli)			20.08.2022-30.10.2022
Sosyal Bilimler Enstitüsü	Muhasebe-Finansman (YL – Tezli)			
Sosyal Bilimler Enstitüsü	Üretim Yönetimi ve Pazarlama (YL – Tezli)			20.08.2022-30.10.2022
Sosyal Bilimler Enstitüsü	Yönetim ve Organizasyon (YL – Tezli)			
Sosyal Bilimler Enstitüsü	İşletme Yönetimi (YL – Tezsiz – İÖ)			
Sosyal Bilimler Enstitüsü	İşletme (DR)			
Sosyal Bilimler Enstitüsü	Katılım Bankacılığı (DR)			20.08.2022-30.10.2022
Sosyal Bilimler Enstitüsü	Kamu Hukuku (YL – Tezli)			
Sosyal Bilimler Enstitüsü	Kamu Hukuku (YL – Tezsiz – İÖ)			
Sosyal Bilimler Enstitüsü	Maliye (YL – Tezli)			20.08.2022-30.10.2022
Sosyal Bilimler Enstitüsü	Maliye (YL – Tezsiz)			20.08.2022-30.10.2022
Sosyal Bilimler Enstitüsü	Mali Hukuk (YL – Tezsiz – İÖ)			20.08.2022-30.10.2022
Sosyal Bilimler Enstitüsü	Yerel Yönetimler ve Maliyesi (YL – Tezsiz – İÖ)			
Sosyal Bilimler Enstitüsü	Maliye (DR)			20.08.2022-30.10.2022

Sosyal Bilimler Enstitüsü	Müzik (YL – Tezli)			27.09.2021-12.06.2022
Sosyal Bilimler Enstitüsü	Müzik (Sanatta Yeterlik)			27.09.2021-12.06.2022
Sosyal Bilimler Enstitüsü	Sanat ve Tasarım (YL – Tezli)			27.09.2021-12.06.2022
Sosyal Bilimler Enstitüsü	Siyaset Bilimi ve Kamu Yönetimi (YL – Tezli)			27.09.2021-12.06.2022
Sosyal Bilimler Enstitüsü	Siyaset Bilimi ve Kamu Yönetimi (DR)			27.09.2021-12.06.2022
Sosyal Bilimler Enstitüsü	Sosyoloji (YL – Tezli)			27.09.2021-12.06.2022
Sosyal Bilimler Enstitüsü	Sosyoloji (DR)			27.09.2021-12.06.2022
Sosyal Bilimler Enstitüsü	Tarih (YL – Tezli)			27.09.2021-12.06.2022
Sosyal Bilimler Enstitüsü	Tarih (YL – Tezsiz – İÖ)			
Sosyal Bilimler Enstitüsü	Tarih (DR)			27.09.2021-12.06.2022
Sosyal Bilimler Enstitüsü	Okul Öncesi Eğitimi (YL – Tezli)			
Sosyal Bilimler Enstitüsü	Sınıf Eğitimi (YL – Tezli)			30.09.2022-31.10.2022
Sosyal Bilimler Enstitüsü	Temel İslam Bilimleri (YL – Tezli)			
Sosyal Bilimler Enstitüsü	Turizm İşletmeciliği (YL- Tezli)			27.09.2021-12.06.2022
Sosyal Bilimler Enstitüsü	Turizm İşletmeciliği (DR)			27.09.2021-12.06.2022
Sosyal Bilimler Enstitüsü	Turizm Rehberliği (YL- Tezli)			27.09.2021-12.06.2022
Sosyal Bilimler Enstitüsü	Turizm Rehberliği (YL – Tezsiz – İÖ)			27.09.2021-12.06.2022
Sosyal Bilimler Enstitüsü	Türk Dili ve Edebiyatı (YL- Tezli)			27.09.2021-12.06.2022
Sosyal Bilimler Enstitüsü	Coğrafya Eğitimi (YL- Tezli)			27.09.2021-12.06.2022
Sosyal Bilimler Enstitüsü	Sosyal Bilgiler Eğitimi (YL- Tezli)			20.08.2022-30.10.2022
Sosyal Bilimler Enstitüsü	Tarih Eğitimi (YL- Tezli)			20.08.2022-30.10.2022
Sosyal Bilimler Enstitüsü	Türkçe Eğitimi (YL- Tezli)			20.08.2022-30.10.2022
Sosyal Bilimler Enstitüsü	Sosyal Bilgiler Eğitimi (DR)			20.08.2022-30.10.2022
Sosyal Bilimler Enstitüsü	Uluslararası Ticaret ve Finansman (YL- Tezli)			20.08.2022-30.10.2022

Konuya ilişkin bilgiler Kalite Koordinatörlüğü web sayfasında yayınlanan verilere istinaden oluşturulmuştur.

Tablo 26: Akran Değerlendirmesi Yapılan Program Bilgileri

Eğitim Biriminin Adı	Programın Adı	Değerlendirme Yapan Akran Kurumun ve Programın Adı	Değerlendirme Tarihleri

Konuya ilişkin bilgiler Kalite Koordinatörlüğü web sayfasında yayınlanan verilere istinaden oluşturulmuştur.

Tablo 27: Yabancı Dil Hazırlık Eğitimi Uygulanan Program Sayıları

Eğitim Biriminin Adı	Programın Adı	2020		2021		2022	
		Zorunlu	İsteğe Bağlı	Zorunlu	İsteğe Bağlı	Zorunlu	İsteğe Bağlı
Eğitim Fakültesi	İngilizce Öğretmenliği	0	0	33	0	85	0
İktisadi ve İdari Bilimler Fakültesi	İşletme (İngilizce)	79	0	28	0	106	0
İktisadi ve İdari Bilimler Fakültesi	İşletme	0	4	0	1	0	5
İktisadi ve İdari Bilimler Fakültesi	Siyaset Bilimi ve Kamu Yönetimi	0	10	0	2	0	0
İktisadi ve İdari Bilimler Fakültesi	Uluslararası Ticaret ve Finansman	0	15	0	1	0	0
İktisadi ve İdari Bilimler Fakültesi	Maliye	0	10	0	0	0	3
İktisadi ve İdari Bilimler Fakültesi	İktisat	0	11	0	0	0	7
Mühendislik Fakültesi	Bilgisayar Mühendisliği	0	0	0	13	0	15
Mühendislik Fakültesi	Biyomedikal Mühendisliği	0	0	0	2	0	1
Mühendislik Fakültesi	Elektrik Mühendisliği	0	12	0	2	0	6
Mühendislik Fakültesi	Gıda Mühendisliği	0	0	0	0	0	0
Mühendislik Fakültesi	İnşaat Mühendisliği	0	0	0	0	0	0
İslami İlimler Fakültesi	İslami İlimler	118	0	92	0	102	0
İslami İlimler Fakültesi	İslami İlimler (İ.Ö.)	97	0	70	0	89	0
İslami İlimler Fakültesi	İslami İlimler (M.T.O.K.)	0	0	10	0	8	0
İslami İlimler Fakültesi	İslami İlimler (M.T.O.K.) (İ.Ö.)	0	0	10	0	10	0
Teknoloji Fakültesi	Otomotiv Mühendisliği	0	5	0	1	0	3
Teknoloji Fakültesi	Elektrik-Elektronik Mühendisliği	0	14	0	8	0	11
Teknoloji Fakültesi	Makine Mühendisliği	0	14	0	3	0	10
Teknoloji Fakültesi	Mekatronik Mühendisliği	0	11	0	2	0	6
Turizm Fakültesi	Gastronomi ve Mutfak Sanatları	0	13	0	3	0	3
Turizm Fakültesi	Gastronomi ve Mutfak Sanatları (İ.Ö.)	0	0	0	2	0	5
Turizm Fakültesi	Turizm Rehberliği	0	26	0	6	0	9
Turizm Fakültesi	Turizm Rehberliği (İ.Ö.)	0	0	0	9	0	0
Turizm Fakültesi	Turizm İşletmeciliği	0	3	0	0	0	4
Veteriner Fakültesi	Veteriner	0	4	0	1	0	0

Konuya ilişkin bilgiler Üniversitemiz öğrenci bilgi sisteminden alınarak oluşturulmuştur.

Tablo 28: Kontenjanların Doluluk Oranı

Eğitim Biriminin Adı	2020				2021				2022			
	Kontenjanı	Kayıt Yaptıran Öğrenci Sayısı	Boş Kalan Kontenjan	Doluluk Oranı (%)	Kontenjanı	Kayıt Yaptıran Öğrenci Sayısı	Boş Kalan Kontenjan	Doluluk Oranı (%)	Kontenjanı	Kayıt Yaptıran Öğrenci Sayısı	Boş Kalan Kontenjan	Doluluk Oranı (%)
Bolvadin Uygulamalı Bilimler Fakültesi	0	0	0	0	125	4	121	3,2	125	121	4	96,80
Bolvadin Uygulamalı Bilimler Yüksekokulu	68	67	1	98,53	0	0	0	0	0	0	0	0,00
Dinar Uygulamalı Bilimler Yüksekokulu	62	62	0	100	67	3	64	4,48	67	67	0	100
Eğitim Fakültesi	331	331	0	100	363	361	2	99,45	445	443	2	99,55
Fen-Edebiyat Fakültesi	867	863	4	99,54	855	557	298	65,15	865	862	3	99,65
Güzel Sanatlar Fakültesi	186	186	0	100	198	187	11	94,44	217	212	5	97,70
Hukuk Fakültesi	144	144	0	100	144	144	0	100	144	144	0	100
İktisadi ve İdari Bilimler Fakültesi	496	494	2	99,6	484	99	385	20,45	536	535	1	99,81
İslami İlimler Fakültesi	206	205	1	99,51	175	164	11	93,71	195	192	3	98,46
Mühendislik Fakültesi	313	115	198	36,74	267	103	164	38,58	261	139	122	53,26
Sandıklı Uygulamalı Bilimler Yüksekokulu	104	104	0	100	104	104	0	100	104	103	1	99,04
Teknoloji Fakültesi	222	173	49	77,93	201	107	94	53,23	206	170	36	82,52
Turizm Fakültesi	248	248	0	100	248	215	33	86,69	248	243	5	97,98
Veteriner Fakültesi	82	82	0	100	84	82	2	97,62	82	82	0	100
Afyon Meslek Yüksekokulu	1510	1443	67	95,56	1443	1423	20	98,61	1493	1431	62	95,85
Başmakçı Meslek Yüksekokulu	62	36	26	58,06	52	40	12	76,92	52	45	7	86,54
Bayat Meslek Yüksekokulu	135	134	1	99,26	135	134	1	99,26	135	130	5	96,30
Bolvadin Meslek Yüksekokulu	491	430	61	87,58	450	434	16	96,44	450	430	20	95,56
Çay Meslek Yüksekokulu	211	199	12	94,31	216	207	9	95,83	216	207	9	95,83
Dazkırı Meslek Yüksekokulu	67	43	24	64,18	67	42	25	62,69	67	62	5	92,54
Dinar Meslek Yüksekokulu	52	49	3	94,23	57	48	9	84,21	88	86	2	97,73
Emirdağ Meslek Yüksekokulu	339	329	10	97,05	360	350	10	97,22	360	357	3	99,17
İscehisar Meslek Yüksekokulu	78	58	20	74,36	109	67	42	61,47	109	92	17	84,40
Sandıklı Meslek Yüksekokulu	187	133	54	71,12	207	195	12	94,2	207	199	8	96,14
Sinanpaşa Meslek Yüksekokulu	36	36	0	100	67	64	3	95,52	67	67	0	100,00
Sultandağı Meslek Yüksekokulu	72	72	0	100	72	35	37	48,61	72	69	3	95,83
Şuhut Meslek Yüksekokulu	166	157	9	94,58	166	153	13	92,17	166	160	6	96,39
Uzaktan Eğitim Meslek Yüksekokulu	175	167	8	95,43	186	175	11	94,09	209	199	10	95,22
Toplam	6910	6360	550	92,04	6902	5497	1405	79,64	6902	5497	1405	79,64

Konuya ilişkin bilgiler Üniversitemiz öğrenci bilgi sisteminden ve Ölçme, Seçme ve Yerleştirme Merkezi verileri alınarak oluşturulmuştur.

Tablo 29: Kayıt Yaptıran Öğrencilerin Başarı Sıralamaları

Başarı Sıralaması	2020		2021		2022	
	Sayı	Oran (%)	Sayı	Oran (%)	Sayı	Oran (%)
İlk 10.000	7	0,11	6	0,11	15	0,22
10.001-20.000	37	0,58	76	1,38	67	0,98
20.001-50.000	289	4,49	210	3,83	310	4,53
50.001-100.000	395	6,14	395	7,20	290	4,24
100.001- 200.000	359	5,58	364	6,63	446	6,52
200.000-500.000	1.241	19,30	911	16,60	1113	16,28
500.000 +	4.102	63,79	3.527	64,26	4597	67,23
Toplam	6.430	100,00	5.489	100,00	6838	100

Konuya ilişkin bilgiler Üniversitemiz öğrenci bilgi sisteminden alınarak oluşturulmuştur.

Tablo 30: Geçiş Yapan Öğrenci Sayıları

Geçiş Türü	2020		2021		2022	
	Gelen Öğrenci Sayısı	Giden Öğrenci Sayısı	Gelen Öğrenci Sayısı	Giden Öğrenci Sayısı	Gelen Öğrenci Sayısı	Giden Öğrenci Sayısı
Yatay Geçiş	297	324	278	319	375	315
Dikey Geçiş	184	Veri Yok	153	Veri Yok	149	--
Toplam	481	324	431	319	524	315

Konuya ilişkin bilgiler Üniversitemiz öğrenci bilgi sisteminden alınarak oluşturulmuştur.

Tablo 31: Yıllar İtibarıyla Öğrenci Sayıları

Eğitim Biriminin Adı	2020	2021	2022
Bolvadin Uygulamalı Bilimler Fakültesi	0	26	185
Eğitim Fakültesi	1.853	1.668	1.715
Fen Edebiyat Fakültesi	4.273	3.878	3.810
Güzel Sanatlar Fakültesi	947	994	1.080
Hukuk Fakültesi	642	664	719
İktisadi ve İdari Bilimler Fakültesi	3.507	2.755	2.723
İslami İlimler Fakültesi	1.187	1.052	1.028
Mühendislik Fakültesi	2.178	1.728	1.460
Spor Bilimleri Fakültesi	149	301	457
Teknik Eğitim Fakültesi	28	24	16
Teknoloji Fakültesi	2.227	1.875	1.554
Turizm Fakültesi	1.313	1.323	1.303
Havacılık ve Uzay Bilimleri Fakültesi	0	0	0
Veteriner Fakültesi	568	592	582
Beden Eğitimi ve Spor Yüksekokulu	462	353	213
Bolvadin Uygulamalı Bilimler Yüksekokulu	817	539	346
Dinar Uygulamalı Bilimler Yüksekokulu	91	90	157
Sandıklı Uygulamalı Bilimler Yüksekokulu	365	434	457
Turizm İşletmeciliği ve Otelcilik Yüksekokulu	49	38	11
Yabancı Diller Yüksekokulu	0	0	0
Devlet Konservatuarı	322	306	288
Afyon Meslek Yüksekokulu	4.918	4.547	4.748
Başmakçı Meslek Yüksekokulu	96	121	139
Bayat Meslek Yüksekokulu	335	323	339
Bolvadin Meslek Yüksekokulu	1.743	1.308	1.339
Çay Meslek Yüksekokulu	670	521	547
Dazkırı Meslek Yüksekokulu	110	123	139
Dinar Meslek Yüksekokulu	163	138	189
Emirdağ Meslek Yüksekokulu	802	801	923
İscehisar Meslek Yüksekokulu	160	154	194
Sandıklı Meslek Yüksekokulu	505	514	556
Sinanpaşa Meslek Yüksekokulu	111	132	167
Sultandağı Meslek Yüksekokulu	233	157	166
Şuhut Meslek Yüksekokulu	408	393	397
Uzaktan Eğitim Meslek Yüksekokulu	572	589	634
Eğitim Bilimleri Enstitüsü (Doktora)	0	0	0
Güzel Sanatlar Enstitüsü (Doktora)	0	0	0

Fen Bilimleri Enstitüsü (Doktora)	123	136	148
Sağlık Bilimleri Enstitüsü (Doktora)	87	89	90
Sosyal Bilimler Enstitüsü (Doktora)	233	244	218
Eğitim Bilimleri Enstitüsü (YL)	0	0	0
Güzel Sanatlar Enstitüsü (YL)	0	0	0
Fen Bilimleri Enstitüsü (YL)	752	786	948
Sağlık Bilimleri Enstitüsü (YL)	210	187	198
Sosyal Bilimler Enstitüsü (YL)	1.030	1.145	1.514
Eğitim Bilimleri Enstitüsü (Tezsiz YL)	0	0	0
Güzel Sanatlar Enstitüsü (Tezsiz YL)	0	0	0
Fen Bilimleri Enstitüsü (Tezsiz YL)	117	146	301
Sağlık Bilimleri Enstitüsü (Tezsiz YL)	3	7	50
Sosyal Bilimler Enstitüsü (Tezsiz YL)	178	131	295
Toplam	34.537	31.332	33.374

Konuya ilişkin bilgiler Üniversitemiz öğrenci bilgi sisteminden alınarak oluşturulmuştur.

Tablo 32: Öğrenim Türlerine Göre Öğrenci Sayıları

FAKÜLTE/YÜKSEKOKUL/MESLEK YÜKSEKOKULU/ENSTİTÜ	Örgün Öğretim Öğrenci Sayısı			İkinci Öğretim Öğrenci Sayısı			Uzaktan Öğretim Öğrenci Sayısı			Örgün, İkinci ve Uzaktan Öğretim Toplam (Aktif) Öğrenci Sayısı			Toplam Öğrenci Sayısı İçindeki Oranı (%)
	K	E	T	K	E	T	K	E	T	K	E	T	
Bolvadin Uygulamalı Bilimler Fakültesi	88	97	185	0	0	0	0	0	0	88	97	185	0,55
Eğitim Fakültesi	1.204	505	1.709	2	4	6	0	0	0	1.206	509	1.715	5,14
Fen Edebiyat Fakültesi	1.688	955	2.643	680	487	1.167	0	0	0	2.368	1.442	3.810	11,42
Güzel Sanatlar Fakültesi	462	327	789	206	85	291	0	0	0	668	412	1.080	3,24
Hukuk Fakültesi	377	342	719	0	0	0	0	0	0	377	342	719	2,15
İktisadi ve İdari Bilimler Fakültesi	945	1.281	2.226	202	295	497	0	0	0	1.147	1.576	2.723	8,16
İslami İlimler Fakültesi	402	181	583	294	151	445	0	0	0	696	332	1.028	3,08
Mühendislik Fakültesi	420	874	1.294	37	129	166	0	0	0	457	1.003	1.460	4,37
Spor Bilimleri Fakültesi	175	282	457	0	0	0	0	0	0	175	282	457	1,37
Teknik Eğitim Fakültesi	1	9	10	0	6	6	0	0	0	1	15	16	0,05
Teknoloji Fakültesi	167	1.027	1.194	39	321	360	0	0	0	206	1.348	1.554	4,66
Turizm Fakültesi	392	346	738	248	317	565	0	0	0	640	663	1.303	3,90
Havacılık ve Uzun Bilimleri Fakültesi	0	0	0	0	0	0	0	0	0	0	0	0	0,00
Veteriner Fakültesi	248	334	582	0	0	0	0	0	0	248	334	582	1,74
FAKÜLTELER TOPLAMI	6.569	6.560	13.129	1.708	1.795	3.503	0	0	0	8.277	8.355	16.632	49,84

Beden Eğitimi ve Spor Yüksekokulu	74	139	213	0	0	0	0	0	0	74	139	213	0,64
Bolvadin Uygulamalı Bilimler Yüksekokulu	130	162	292	14	40	54	0	0	0	144	202	346	1,04
Dinar Uygulamalı Bilimler Yüksekokulu	61	96	157	0	0	0	0	0	0	61	96	157	0,47
Sandıklı Uygulamalı Bilimler Yüksekokulu	409	48	457	0	0	0	0	0	0	409	48	457	1,37
Turizm İşletmeciliği ve Otelcilik Yüksekokulu	2	5	7	1	3	4	0	0	0	3	8	11	0,03
Yabancı Diller Yüksekokulu	0	0	0	0	0	0	0	0	0	0	0	0	0,00
Devlet Konservatuvarı	113	175	288	0	0	0	0	0	0	113	175	288	0,86
YÜKSEKOKULLAR TOPLAMI	789	625	1.414	15	43	58	0	0	0	804	668	1.472	4,41

Afyon Meslek Yüksekokulu	1.381	2.027	3.408	512	828	1.340	0	0	0	1.893	2.855	4.748	14,23
Başmakçı Meslek Yüksekokulu	67	72	139	0	0	0	0	0	0	67	72	139	0,42
Bayat Meslek Yüksekokulu	123	95	218	57	64	121	0	0	0	180	159	339	1,02
Bolvadin Meslek Yüksekokulu	413	918	1.331	3	5	8	0	0	0	416	923	1.339	4,01
Çay Meslek Yüksekokulu	240	294	534	9	4	13	0	0	0	249	298	547	1,64
Dazkırı Meslek Yüksekokulu	2	137	139	0	0	0	0	0	0	2	137	139	0,42
Dinar Meslek Yüksekokulu	68	121	189	0	0	0	0	0	0	68	121	189	0,57
Emirdağ Meslek Yüksekokulu	281	354	635	136	152	288	0	0	0	417	506	923	2,77
İscehisar Meslek Yüksekokulu	30	164	194	0	0	0	0	0	0	30	164	194	0,58
Sandıklı Meslek Yüksekokulu	235	309	544	4	8	12	0	0	0	239	317	556	1,67
Sinapaşa Meslek Yüksekokulu	46	121	167	0	0	0	0	0	0	46	121	167	0,50
Sultandağı Meslek Yüksekokulu	94	72	166	0	0	0	0	0	0	94	72	166	0,50
Şuhut Meslek Yüksekokulu	149	154	303	34	60	94	0	0	0	183	214	397	1,19
Uzaktan Eğitim Meslek Yüksekokulu	0	0	0	0	0	0	136	498	634	136	498	634	1,90
MYO TOPLAMI	3.129	4.838	7.967	755	1.121	1.876	136	498	634	4.020	6.457	10.477	31,39

Eğitim Bilimleri Enstitüsü (Doktora)	0	0	0	0	0	0	0	0	0	0	0	0	0,00
Güzel Sanatlar Enstitüsü (Doktora)	0	0	0	0	0	0	0	0	0	0	0	0	0,00
Fen Bilimleri Enstitüsü (Doktora)	46	102	148	0	0	0	0	0	0	46	102	148	0,44
Sağlık Bilimleri Enstitüsü (Doktora)	29	61	90	0	0	0	0	0	0	29	61	90	0,27
Sosyal Bilimler Enstitüsü (Doktora)	104	114	218	0	0	0	0	0	0	104	114	218	0,65
DOKTORA TOPLAMI	179	277	456	0	0	0	0	0	0	179	277	456	1,37

Eğitim Bilimleri Enstitüsü (YL)	0	0	0	0	0	0	0	0	0	0	0	0	0,00
Güzel Sanatlar Enstitüsü (YL)	0	0	0	0	0	0	0	0	0	0	0	0	0,00
Fen Bilimleri Enstitüsü (YL)	339	544	883	0	0	0	15	50	65	354	594	948	2,84
Sağlık Bilimleri Enstitüsü (YL)	84	114	198	0	0	0	0	0	0	84	114	198	0,59
Sosyal Bilimler Enstitüsü (YL)	842	672	1.514	0	0	0	0	0	0	842	672	1.514	4,54
YÜKSEK LİSANS TOPLAMI	1.265	1.330	2.595	0	0	0	15	50	65	1.280	1.380	2.660	7,97

FAKÜLTE/YÜKSEKOKUL/MESLEK YÜKSEKOKULU/ENSTİTÜ	Örgün Öğretim Öğrenci Sayısı			İkinci Öğretim Öğrenci Sayısı			Uzaktan Öğretim Öğrenci Sayısı			Örgün, İkinci ve Uzaktan Öğretim Toplam (Aktif) Öğrenci Sayısı			Toplam Öğrenci Sayısı İçindeki Oranı (%)
	K	E	T	K	E	T	K	E	T	K	E	T	
Eğitim Bilimleri Enstitüsü (Tezsiz YL)	0	0	0	0	0	0	0	0	0	0	0	0	0,00
Güzel Sanatlar Enstitüsü (Tezsiz YL)	0	0	0	0	0	0	0	0	0	0	0	0	0,00
Fen Bilimleri Enstitüsü (Tezsiz YL)	1	0	1	127	173	300	0	0	0	128	173	301	0,90
Sağlık Bilimleri Enstitüsü (Tezsiz YL)	3	12	15	11	24	35	0	0	0	14	36	50	0,15
Sosyal Bilimler Enstitüsü (Tezsiz YL)	3	4	7	91	142	233	29	26	55	123	172	295	0,88
TEZSİZ YÜKSEK LİSANS TOPLAMI	7	16	23	229	339	568	29	26	55	265	381	646	1,94
ENSTİTÜLER TOPLAMI	1.451	1.623	3.074	229	339	568	44	76	120	1.724	2.038	3.762	11,27
ÜNİVERSİTE TOPLAMI	11.938	13.646	25.584	2.707	3.298	6.005	180	574	754	14.825	17.518	32.343	96,91
GENEL TOPLAM	12.601	14.012	26.613	2.709	3.298	6.007	180	574	754	15.490	17.884	33.374	100,00

Konuya ilişkin bilgiler Üniversitemiz öğrenci bilgi sisteminden alınarak oluşturulmuştur.

Tablo 33: Öğrencilerin Kampüslere Göre Dağılımı

YERLEŞKE ADI	Örgün Öğretim Öğrenci Sayısı			İkinci Öğretim Öğrenci Sayısı			Uzaktan Öğretim Öğrenci Sayısı			Örgün, İkinci ve Uzaktan Öğretim Toplam (Aktif) Öğrenci Sayısı			Toplam Öğrenci Sayısı İçindeki Oranı (%)
	K	E	T	K	E	T	K	E	T	K	E	T	
Ahmet Necdet Sezer Kampüsü	9.188	10.348	19.536	2.156	2.814	4.970	180	574	754	11.524	13.736	25.260	78,10
Ahmet Karahisari Kampüsü	402	181	583	294	151	445	0	0	0	696	332	1.028	3,18
Bolvadin Kırkgöz Kampüsü	543	1.080	1.623	17	45	62	0	0	0	560	1.125	1.685	5,21
Sandıklı Yunus Emre Kampüsü	644	357	1.001	4	8	12	0	0	0	648	365	1.013	3,13
Emirdağ Aziziye Kampüsü	281	354	635	136	152	288	0	0	0	417	506	923	2,85
Diğer Yerleşkeler	880	1.326	2.206	100	128	228	0	0	0	980	1.454	2.434	7,53

Konuya ilişkin bilgiler Üniversitemiz öğrenci bilgi sisteminden alınarak oluşturulmuştur.

Tablo 34: Yaz Okulunda Öğrenim Gören Öğrenci Sayıları

Eğitim Biriminin Adı	2020	2021	2022
Afyon Meslek Yüksekokulu	289	122	0
Beden Eğitimi ve Spor Yüksekokulu	131	7	2
Bolvadin Meslek Yüksekokulu	18	20	0
Bolvadin Uygulamalı Bilimler Yüksekokulu	252	136	33
Çay Meslek Yüksekokulu	4	0	0
Dazkırı Meslek Yüksekokulu	0	3	0
Eğitim Fakültesi	668	1.404	103
Emirdağ Meslek Yüksekokulu	1	0	0
Fen Edebiyat Fakültesi	2.428	2.469	440
Hukuk Fakültesi	2.214	2.855	523
İktisadi ve İdari Bilimler Fakültesi	1.747	920	717
İslami İlimler Fakültesi	1.064	1.509	115
Mühendislik Fakültesi	881	581	240
Sandıklı Meslek Yüksekokulu	6	10	0
Sandıklı Uygulamalı Bilimler Yüksekokulu	0	114	0
Sinanpaşa Meslek Yüksekokulu	0	5	0
Sultandağı Meslek Yüksekokulu	0	1	0
Şuhut Meslek Yüksekokulu	4	0	0
Teknik Eğitim Fakültesi	1	0	0
Teknoloji Fakültesi	970	676	300
Turizm Fakültesi	56	2	150
Uzaktan Eğitim Meslek Yüksekokulu	17	46	0
Veteriner Fakültesi	236	0	0
Toplam	10.987	10.880	2623

Konuya ilişkin bilgiler Üniversitemiz öğrenci bilgi sisteminden alınarak oluşturulmuştur.

Tablo 35: Formasyon Eğitimi Sertifika Programı Öğrenci Sayıları

2020	2021	2022
0	338	319

Konuya ilişkin bilgiler Üniversitemiz öğrenci bilgi sisteminden alınarak oluşturulmuştur.

Tablo 36: Öğrencilerin Temel Alanlara Göre Dağılımı

Temel Alan Adı	Öğrenci Sayısı	Oran (%)
Beşeri ve Sosyal Bilimler Temel Alanı	18.346	56,72
Sağlık Bilimleri Temel Alanı	4.069	12,58
Doğa ve Mühendislik Bilimleri Temel Alanı	9.928	30,70
Toplam	32.343	100,00

Konuya ilişkin bilgiler Üniversitemiz öğrenci bilgi sisteminden alınarak oluşturulmuştur.

Tablo 37: Yıllar İtibarıyla Çift Anadal ve Yan Dal Programına Katılan Öğrenci Sayıları

Eğitim Biriminin Adı	Çift Anadal Programına Katılan Öğrenci Sayıları			Yan Dal Programına Katılan Öğrenci Sayıları		
	2020	2021	2022	2020	2021	2022
Beden Eğitimi ve Spor Yüksekokulu	12	12	0	0	0	0
Fen-Edebiyat Fakültesi	17	35	20	0	0	4
İktisadi ve İdari Bilimler Fakültesi	2	5	0	6	6	0
Mühendislik Fakültesi	4	6	0	0	0	0
Sandıklı Uygulamalı Bilimler Yüksekokulu	11	18	1	0	0	0
Spor Bilimleri Fakültesi	0	8	0	0	7	0
Teknoloji Fakültesi	7	7	0	5	0	0
Turizm Fakültesi	4	9	1	0	0	0
Toplam	57	100	22	11	13	4

Konuya ilişkin bilgiler Üniversitemiz öğrenci bilgi sisteminden alınarak oluşturulmuştur.

Tablo 38: Çift Anadal ve Yan Dal Programından Mezun Olan Öğrenci Sayıları

Eğitim Biriminin Adı	Çift Anadal Programından Mezun Olan Öğrenci Sayıları			Yan Dal Programından Mezun Olan Öğrenci Sayıları		
	2020	2021	2022	2020	2021	2022
Mühendislik Fakültesi	0	1	0	0	0	0
Teknoloji Fakültesi	3	0	1	0	0	0
İktisadi ve İdari Bilimler Fakültesi	1	2	0	2	2	0
Spor Bilimleri Fakültesi (Beden Eğitimi ve Spor Y.O.)	0	0	0	0	0	0
Fen-Edebiyat Fakültesi	1	2	0	0	0	0
Toplam	5	5	1	2	2	0

Konuya ilişkin bilgiler Üniversitemiz öğrenci bilgi sisteminden alınarak oluşturulmuştur.

Tablo 39: Öğrencilerin İllere Göre Dağılımı

İl Adı	Öğrenci Sayısı	İl Adı	Öğrenci Sayısı
ADANA	361	KAHRAMANMARAŞ	322
ADYAMAN	160	KARABÜK	43
AFYONKARAHİSAR	8.202	KARAMAN	189
AĞRI	276	KARS	234
AKSARAY	171	KASTAMONU	117
AMASYA	127	KAYSERİ	243
ANKARA	824	KIRIKKALE	165
ANTALYA	726	KIRKLARELİ	33
ARDAHAN	126	KİRŞEHİR	177
ARTVİN	84	KİLİS	41
AYDIN	448	KOCAELİ	128
BALIKESİR	488	KONYA	1.717
BARTIN	46	KÜTAHYA	841
BATMAN	109	MALATYA	224
BAYBURT	49	MANİSA	917
BİLECİK	130	MARDİN	237
BİLİNMIYOR	1.937	MERSİN	470
BİNGÖL	51	MUĞLA	335
BİTLİS	138	MUŞ	207
BOLU	95	NEVŞEHİR	131
BURDUR	267	NİĞDE	148
BURSA	660	ORDU	258
ÇANAKKALE	97	OSMANIYE	184
ÇANKIRI	198	RİZE	102
ÇORUM	365	SAKARYA	164
DENİZLİ	636	SAMSUN	293
DİYARBAKIR	247	SİİRT	87
DÜZCE	61	SİNOP	79
EDİRNE	37	SİVAS	298
ELAZIĞ	131	ŞANLIURFA	463
ERZİNCAN	89	ŞIRNAK	65
ERZURUM	371	TEKİRDAĞ	52
ESKİŞEHİR	666	TOKAT	207
GAZİANTEP	301	TRABZON	193
GİRESUN	141	TUNCELİ	36
GÜMÜŞHANE	96	UŞAK	452
HAKKARİ	44	VAN	242
HATAY	356	YALOVA	31
İĞDIR	56	YOZGAT	343
ISPARTA	417	YURTDIŞI	1.149
İSTANBUL	172	ZONGULDAK	130
İZMİR	756		
TOPLAM			32.459

Konuya ilişkin bilgiler Üniversitemiz öğrenci bilgi sisteminden alınarak oluşturulmuştur.

Tablo 40: Staj Yapan Öğrenci Bilgileri

Eğitim Biriminin Adı	2020		2021		2022	
	Zorunlu Staj	İsteğe Bağlı Staj	Zorunlu Staj	İsteğe Bağlı Staj	Zorunlu Staj	İsteğe Bağlı Staj
Güzel Sanatlar Fakültesi	80	0	0	0	261	0
Hukuk Fakültesi	0	0	0	1	0	0
İktisadi ve İdari Bilimler Fakültesi	0	15	0	0	0	1
İslami İlimler Fakültesi	0	0	0	0	0	3
Mühendislik Fakültesi	428	0	20	0	511	0
Teknoloji Fakültesi	857	0	360	0	566	0
Turizm Fakültesi	36	0	62	0	413	0
Veteriner Fakültesi	68	0	2	0	119	0
Bolvadin Uygulamalı Bilimler Yüksekokulu	121	0	230	0	172	0
Dinar Uygulamalı Bilimler Yüksekokulu	0	0	0	0	30	0
Sandıklı Uygulamalı Bilimler Yüksekokulu	37	0	0	0	0	0
Afyon Meslek Yüksekokulu	389	0	483	0	1113	0
Başmakçı Meslek Yüksekokulu	6	0	0	0	1	0
Bayat Meslek Yüksekokulu	110	0	92	0	99	0
Bolvadin Meslek Yüksekokulu	232	0	0	0	347	0
Çay Meslek Yüksekokulu	60	0	0	0	219	0
Dazkırı Meslek Yüksekokulu	6	0	7	0	36	0
Dinar Meslek Yüksekokulu	23	0	35	0	41	0
Emirdağ Meslek Yüksekokulu	86	0	3	0	296	0
İscehisar Meslek Yüksekokulu	16	0	0	0	44	0
Sandıklı Meslek Yüksekokulu	27	0	11	0	47	0
Sinanpaşa Meslek Yüksekokulu	63	0	0	0	10	0
Sultandağı Meslek Yüksekokulu	0	0	0	0	33	0
Şuhut Meslek Yüksekokulu	74	0	30	0	127	0
Uzaktan Eğitim Meslek Yüksekokulu	17	0	28	0	68	0
Toplam	2676	75	1643	1	4553	4

Konuya ilişkin bilgiler Üniversitemiz öğrenci bilgi sisteminden alınarak oluşturulmuştur.

Tablo 41: İşletmede Mesleki Eğitim Kapsamında Eğitim Uygulamalarına Katılan Öğrenci Sayıları

Eğitim Biriminin Adı	2020	2021	2022
Teknoloji Fakültesi	465	570	301
Toplam	465	570	301

Konuya ilişkin bilgiler Üniversitemiz öğrenci bilgi sisteminden alınarak oluşturulmuştur.

Tablo 42: Mezun Durumuna Gelen ve Mezun Olan Öğrenci Sayıları

Eğitim Biriminin Adı	2020			2021			2022		
	Mezun Durumuna Gelen Öğrenci Sayısı	Mezun Öğrenci Sayısı	Mezun Oranı (%)	Mezun Durumuna Gelen Öğrenci Sayısı	Mezun Öğrenci Sayısı	Mezun Oranı (%)	Mezun Durumuna Gelen Öğrenci Sayısı	Mezun Öğrenci Sayısı	Mezun Oranı (%)
Eğitim Fakültesi	748	522	69,79	553	506	91,50	475	397	83,58
Fen Edebiyat Fakültesi	1657	795	47,98	1.576	871	55,27	1453	638	43,91
Güzel Sanatlar Fakültesi	316	118	37,34	327	150	45,87	349	135	38,68
Hukuk Fakültesi	169	113	66,86	193	137	70,98	210	137	65,24
İktisadi ve İdari Bilimler Fakültesi	1807	944	52,24	1.355	901	66,49	1160	409	35,26
İslami İlimler Fakültesi	281	187	66,55	259	219	84,56	241	188	78,01
Mühendislik Fakültesi	1217	626	51,44	990	645	65,15	710	384	54,08
Teknik Eğitim Fakültesi	51	0	0,00	24	1	4,17	6	2	33,33
Teknoloji Fakültesi	1229	502	40,85	1.139	494	43,37	887	448	50,51
Turizm Fakültesi	463	250	54,00	495	231	46,67	434	255	58,76
Veteriner Fakültesi	164	85	51,83	165	88	53,33	145	117	80,69
Beden Eğitimi ve Spor Yüksekokulu	202	96	47,52	225	105	46,67	211	116	54,98
Bolvadin Uygulamalı Bilimler Yüksekokulu	499	181	36,27	312	243	77,88	232	119	51,29
Dinar Uygulamalı Bilimler Yüksekokulu							29	0	0,00
Sandıklı Uygulamalı Bilimler Yüksekokulu	0	0	0,00	109	39	35,78	131	74	56,49
Turizm İşletmeciliği ve Otelcilik Yüksekokulu	49	6	12,24	38	4	10,53	9	4	44,44
Devlet Konservatuvarı	101	38	37,62	121	56	46,28	81	69	85,19
Afyon Meslek Yüksekokulu	3304	989	29,93	2.873	1.062	36,96	3057	734	24,01
Bayat Meslek Yüksekokulu	200	99	49,50	195	88	45,13	203	100	49,26
Başmakçı Meslek Yüksekokulu	60	23	38,33	82	11	13,41	96	17	17,71
Bolvadin Meslek Yüksekokulu	1304	367	28,14	888	320	36,04	897	228	25,42
Çay Meslek Yüksekokulu	468	189	40,38	314	177	56,37	336	131	38,99
Dazkırı Meslek Yüksekokulu	67	26	38,81	83	17	20,48	79	21	26,58
Dinar Meslek Yüksekokulu	112	39	34,82	91	35	38,46	103	34	33,01
Emirdağ Meslek Yüksekokulu	466	150	32,19	458	239	52,18	560	174	31,07
İscehisar Meslek Yüksekokulu	103	17	16,50	91	30	32,97	99	38	38,38
Sandıklı Meslek Yüksekokulu	373	125	33,51	324	113	34,88	350	92	26,29
Sinanpaşa Meslek Yüksekokulu	75	20	26,67	68	20	29,41	98	14	14,29
Sultandağı Meslek Yüksekokulu	161	41	25,47	124	48	38,71	99	34	34,34
Şuhut Meslek Yüksekokulu	252	144	57,14	237	109	45,99	233	126	54,08
Uzaktan Eğitim Meslek Yüksekokulu	406	65	16,01	406	87	21,43	424	87	20,52
Fen Bilimleri Enstitüsü	463	198	42,76	351	204	58,12	619	557	89,98
Sağlık Bilimleri Enstitüsü	145	25	17,24	136	44	32,35	157	141	89,81
Sosyal Bilimler Enstitüsü	748	206	27,54	866	224	25,87	963	867	90,03
TOPLAM	17.660	7.186	40,69	15.468	7.518	48,60	15.136	6.887	45,50

Konuya ilişkin bilgiler Üniversitemiz öğrenci bilgi sisteminden alınarak oluşturulmuştur.

Tablo 43: Mezun Bilgi Sistemine Kaydedilen Öğrenci Bilgileri

Eğitim Biriminin Adı	2020			2021			2022		
	Mezun Bilgi Sistemine Kayıt Olan Öğrenci Sayısı	Mezun Sayısı	Mezun Bilgi Sistemine Kaydedilme Oranı (%)	Mezun Bilgi Sistemine Kayıt Olan Öğrenci Sayısı	Mezun Sayısı	Mezun Bilgi Sistemine Kaydedilme Oranı (%)	Mezun Bilgi Sistemine Kayıt Olan Öğrenci Sayısı	Mezun Sayısı	Mezun Bilgi Sistemine Kaydedilme Oranı (%)
Afyon Meslek Yüksekokulu	106	990	10,71	232	1062	21,85	243	734	33,11
Başmakçı Meslek Yüksekokulu	4	23	17,39	7	11	63,64	9	17	52,94
Bayat Meslek Yüksekokulu	63	99	63,64	69	88	78,41	86	100	86,00
Beden Eğitimi ve Spor Yüksekokulu	5	93	5,38	6	105	5,71	51	116	43,97
Bolvadin Meslek Yüksekokulu	149	367	40,6	209	320	65,31	131	228	57,46
Bolvadin Uygulamalı Bilimler Yüksekokulu	55	181	30,39	45	243	18,52	27	119	22,69
Çay Meslek Yüksekokulu	67	189	35,45	88	177	49,72	80	131	61,07
Dazkırı Meslek Yüksekokulu	18	26	69,23	9	17	52,94	15	21	71,43
Devlet Konservatuvarı	8	38	21,05	8	56	14,29	56	69	81,16
Dinar Meslek Yüksekokulu	10	39	25,64	25	35	71,43	33	34	97,06
Eğitim Fakültesi	177	522	33,91	111	506	21,94	98	397	24,69
Emirdağ Meslek Yüksekokulu	56	150	37,33	106	239	44,35	97	174	55,75
Fen Bilimleri Enstitüsü	6	198	3,03	28	204	13,73	50	387	12,92
Fen Edebiyat Fakültesi	181	797	22,71	343	871	39,38	338	638	52,98
Güzel Sanatlar Fakültesi	50	118	42,37	87	150	58	84	135	62,22
Hukuk Fakültesi	71	113	62,83	99	137	72,26	143	137	104,38
İktisadi ve İdari Bilimler Fakültesi	249	944	26,38	805	901	89,35	420	409	102,69
İscehisar Meslek Yüksekokulu	6	17	35,29	21	30	70	26	38	68,42
İslami İlimler Fakültesi	95	187	50,8	216	219	98,63	138	188	73,40
Mühendislik Fakültesi	162	629	25,76	248	645	38,45	204	384	53,13
Sağlık Bilimleri Enstitüsü	16	25	64	29	44	65,91	34	57	59,65
Sandıklı Meslek Yüksekokulu	4	125	3,2	17	113	15,04	26	92	28,26
Sandıklı Uygulamalı Bilimler Yüksekokulu	0	0	0	15	39	38,46	20	74	27,03
Sinanpaşa Meslek Yüksekokulu	1	20	5	5	20	25	7	14	50,00
Sosyal Bilimler Enstitüsü	4	206	1,94	26	224	11,61	129	304	42,43
Sultandağı Meslek Yüksekokulu	3	41	7,32	41	48	85,42	40	34	117,65
Şuhut Meslek Yüksekokulu	54	144	37,5	74	109	67,89	75	126	59,52
Teknik Eğitim Fakültesi	9	1	900	9	1	900	6	2	300,00
Teknoloji Fakültesi	245	502	48,8	376	494	76,11	317	448	70,76
Turizm Fakültesi	109	250	43,6	132	231	57,14	149	225	66,22
Turizm İşletmeciliği ve Otelcilik Yüksekokulu	11	6	183,33	10	4	250	2	4	50,00
Uzaktan Eğitim Meslek Yüksekokulu	58	65	89,23	69	87	79,31	58	87	66,67
Veteriner Fakültesi	16	85	18,82	69	88	78,41	90	117	76,92
TOPLAM	2.068	7.190	28,76	3.634	7.518	48,34	3282	6040	54,34

Konuya ilişkin bilgiler mezun bilgi sisteminden alınarak oluşturulmuştur.

Tablo 44: Yıllık Ders Saati Sayıları

Eğitim Düzeyi	I. Öğretim		II. Öğretim		Uzaktan Öğretim		Toplam		Toplam
	Maaş Kar.	Ücret Kar.	Maaş Kar.	Ücret Kar.	Maaş Kar.	Ücret Kar.	Maaş Kar.	Ücret Kar.	
Lisansüstü	32.940	272.498	10	5.139	2	1.381	32.952	279.018	311.970
Lisans	144.012	103.446	991	30.495	0	0	145.003	133.941	278.944
Ön Lisans	58.071	37.309	1.260	13.943	576	2.568	59.907	53.820	113.727
Toplam	235.023	413.253	2.261	49.577	578	3.949	237.862	466.779	704.641

Konuya ilişkin bilgiler Üniversitemiz öğrenci bilgi sisteminden alınarak oluşturulmuştur.

Tablo 45: Öğrenci Memnuniyet Düzeyi

2020	2021	2022
63,66	63,94	64,89

Konuya ilişkin bilgiler Kalite Koordinatörlüğü'nden alınarak oluşturulmuştur.

Tablo 46: İhalelere İlişkin Bilgiler

Öğrenci İşleri Daire Başkanlığı'na ait herhangi bir bütçenin olmaması sebebiyle ihale yapılmamıştır.

Tablo 47: Doğrudan Teminlere İlişkin Bilgiler

Öğrenci İşleri Daire Başkanlığı'na ait herhangi bir bütçenin olmaması sebebiyle doğrudan temin yoluyla alım yapılmamıştır.

Tablo 48: Kısmi Zamanlı Öğrenci Çalıştırma Programı Kapsamında Çalışan Öğrenci Bilgileri

Çalıştığı Alt Birim	2020	2021	2022
Öğrenci İşleri Daire Başkanlığı	4	4	4
Toplam	4	4	4

Öğrenci işleri Daire Başkanlığı bünyesinde çalışan kısmi zamanlı öğrencilere ilişkin bilgiler tabloda yer almaktadır.

Tablo 49: İkili Protokol ve Sözleşmeler

2022 Yılı İçerisinde Birimimizin Yapmış Olduğu Herhangi Bir Protokol ya da Sözleşme Bulunmamaktadır.

1.3.8. Yönetim ve İç Kontrol Sistemi

Kararlar Öğrenci İşleri Daire Başkanı ve Şube Müdürlerinin önemli konularda yapılan toplantılar sonrasında alınarak iş ve işlemler tamamlanır.

Üniversite düzeyinde yürütülen iç kontrol çalışmalarına Birimimiz azami düzeyde gayret göstererek standartların yerine getirilmesini sağlamaya çalışmaktadır.

2. AMAÇ VE HEDEFLER

2.1. BİRİMİN AMAÇLARI

- ◆ Üniversitemize ilk kayıt hakkı kazanan öğrencilerin kayıtlarının çok kısa zamanda internet ortamında yapılabilmesi,
- ◆ Öğrencilerin hizmetlerini karşılama noktasında, istedikleri hizmet ve belgelerin anında verilmesi,
- ◆ Öğrencilerin eğitim konularındaki bilgi eksikliklerinin noksansız giderilmesi,
- ◆ Bütün birimlerin, öncelikle çalışanların ve diğer akademik ve idari personelin eğitim ile ilgili yönetmeliklerde bilgi eksikliklerinin giderilmesi,
- ◆ Öğrenciler mezun olurken diplomalarını ve mezuniyet ile ilgili belgelerini kısa zamanda almaları,
- ◆ Üniversitemizden mezun olan öğrencilerle ilişkilerin sürdürülmesi,
- ◆ Mevcut öğrenci işleri otomasyon sisteminin yeniden yazılımının yapılarak, öğrencilerin bütün işlemlerinin internetten yapılması ve kırtasiye, zaman ve personel tasarrufuna gidilmesi,
- ◆ Yönetim kapasitesi ve verimliliğinin geliştirilmesi ve başkanlığımızın yeniden yapılandırılması,
- ◆ Başkanlığımızda çalışan yetenekli, bilgili ve kilit işlerde çalışan personellerin yedeklenmesi,
- ◆ Çalışanların öz güveninin yükseltilmesi ve niteliğinin artırılması.

2.2. BİRİMİN HEDEFLERİ

- ◆ Öğrencilerin ilk kayıt ve kayıt yenilemeleri mevcut internet kaydından daha kısa zamanda, daha güvenilir ve tek veri tabanında gerçekleştirilmesi,
- ◆ Öğrencilerin web üzerinden belge isteklerinin karşılanması ve bunun için yazılım geliştirilmesi. Öğrencilerin kampus içerisinde akıllı kimlik kartı kullanarak bütün harcamalarını ve ders yoklamalarını bununla yapabilmeleri,
- ◆ Öğrencilere adaptasyon eğitimi verilmesi, yönetmelik ve eğitimle ilgili seminerlerin düzenlenmesi, Öğrenci İşleri Daire Başkanlığı web sayfasındaki sıkça sorulan sorular bölümünün zenginleştirilmesi,

- ◆ Birimlerin öğrenci işlerinde çalışan personelle hizmetin kalitesini artırmak amacıyla kurs programları düzenlenmesi, danışman öğretim elemanlarına seminerler verilmesi,
- ◆ Mezunlarda kurum kültürünün yerleştirilmesi, güçlendirilmesi ve bunun yaygınlaştırılması, mezunlara web hizmetlerinin zenginleştirilmesi, mezunlar birliğinin aktif çalıştırılması,
- ◆ Çalışanların özellikle bilim teknolojisini ve her türlü çağdaş yenilikleri takip etmeleri için eğitim olanaklarından en üst düzeyde yararlandırılmalarının sağlanması,
- ◆ Çalışanların yükselmesi; kıdem yerine verim ve sürekli gelişime göre yapılması,
- ◆ Birimlerde her büro için iş analizi ve görev tanımları yapılması ve buna göre personel ihtiyacının belirlenmesi,
- ◆ Kilit personel tanımı ve sayısı çıkartılarak yedek personel teminine gidilmesi,
- ◆ Başkanlığımız çalışanlarına karşı önyargılı tutum ve davranışların iyileştirilmesi,
- ◆ Elektronik ortamda yazışma ve arşivleme sisteminin kurulması.

3. FAALİYETLERE İLİŞKİN BİLGİ VE DEĞERLENDİRMELER

3.1. MALİ BİLGİLER

3.1.1. Bütçe Uygulama Sonuçları

Tablo 50: Yıllar İtibarıyla Bütçe Harcama Tutarları

Tertip	2020	2021	2022
01.09.6.0.00.2.01.1.1.01			
01.09.6.0.00.2.02.1.6.01			
38.44.09.10-09.4.2.25-2-05.4	7.000,00		
38.44.09.10-09.6.0.00-2-01.1	497.669,70		
38.44.09.10-09.6.0.00-2-02.1	92.135,26		
98.900.9037.13385.0444.0009.02.01.01		557.554,28	1.012.344,07
98.900.9037.13385.0444.0009.02.02.01		103.391,97	178.049,83
Toplam	596.804,96	660.946,25	1.190.393,90

Öğrenci İşleri Daire Başkanlığı kadrolarında bulunan personellerin maaş ve SGK ödemelerine ilişkin bütçe ödeneklerine ait tablo yukarıda yer almaktadır.

Tablo 51: Bütçe Uygulama Sonuçları

Tertip	KBÖ	Toplam Bütçe Ödenegi (TBÖ)	Harcama	KBÖ'ye Göre Harcama (%)	TBÖ'ye Göre Harcama (%)
98.900.9037.13385.0444.0009.02.01.01	1.410.195,69	1.012.344,07	1.012.344,07	71,79	100
98.900.9037.13385.0444.0009.02.02.01	209.543,11	178.049,83	178.049,83	84,97	100
Toplam	1.619.738,80	1.190.393,90	1.190.393,90	73,49	

2022 yılına ait Öğrenci İşleri Daire Başkanlığı kadrolarında bulunan personellerin maaş ve SGK ödemelerine ilişkin bütçe ödeneklerine ait tablo yukarıda yer almaktadır.

3.1.2. Mali Denetim Sonuçları

3.1.2.1. Dış Denetim

2022 Yılı İçerisinde Sayıştay tarafından gerçekleştirilen denetim neticesinde Başkanlığımıza ulaşan herhangi bir sorgu bulunmamaktadır.

3.1.2.2. İç Denetim

2022 yılında Öğrenci İşleri Daire Başkanlığı'nda yapılan iç denetim sonucunda hazırlanan raporda yer alan bulgular sonucunda iyileştirmeye yönelik çalışmalarımız devam etmektedir.

3.2. PERFORMANS BİLGİLERİ

Tablo 52: Birim Düzeyinde Performans Bilgileri

Performans Göstergesi	2020	2021	2022
P.G. 1.2.3.1. Erasmus değişim programına katılan öğretim elemanı sayısı	0	0	0
P.G. 1.2.3.2. Mevlana değişim programına katılan öğretim elemanı sayısı	0	0	0
P.G. 1.2.3.3. Değişim programlarına katılan toplam öğretim elemanı sayısı	0	0	0
P.G. 1.2.3.4. Değişim programlarına katılan öğretim elemanı sayısının toplam öğretim elemanı sayısına oranı (%)	0	0	0
P.G. 3.1.2.1. Halka açık sosyal faaliyetlerin sayısı	0	0	0
P.G. 3.1.3.1. Çevre duyarlılığı kapsamında dış paydaşlarla yapılan etkinlik sayısı	1	1	1
P.G. 3.1.4.1. Üniversiteyi tanıtıcı ziyaret sayısı	0	2	0
P.G. 3.3.3.1. İdari personel memnuniyet düzeyi (%)	74,35	73,43	76,59
P.G. 3.3.4.1. Dış paydaş memnuniyet düzeyi (%)	80,78	88,51	86,27
P.G. 4.2.1.1. Kurum tarafından verilen hizmet içi eğitime katılan personel sayısı	13	12	12
P.G. 4.3.1.1. Mali konulara ilişkin verilen eğitimlere katılan sorumlu personel sayısı	0	3	3
P.G. 4.4.1.1. Eğitim-öğretim, araştırma ve sosyal alanlar (m ²)	1018	1018	1018
P.G. 4.4.3.1. Kayıttan düşen taşınır sayısı	0	2	0
P.G. 4.4.3.2. Taşınır sayısı	516	516	523
P.G. 4.4.3.3. Taşınırların etkin kullanım oranı [100- (Kayıttan düşen taşınırlar/Mevcut taşınırlar x 100)]	100	99,61	100

Tablo 53: Kurum Düzeyinde Performans Bilgileri

Performans Göstergesi	2020	2021	2022
P.G. 1.1.1. Akreditasyon süreci başlatılan program sayısı	6	5	4
P.G. 1.1.2. Akran değerlendirilmesi yapılan program sayısının toplam program sayısına oranı (%)	0	106	71,30
P.G. 1.1.3. Çift anadal ve yan dal uygulayan program sayısının toplam lisans program sayısına oranı (%)	18,56	46,91	70
P.G. 1.1.4. Yabancı dil hazırlık eğitimi uygulayan program sayısının toplam lisans program sayısına oranı (%)	10,78	37,04	40
P.G.1.1.5. Mezun olan öğrencilerin ilk üç yıl içerisinde istihdama katılım oranı (%)	46,30	46,30	46,30
P.G. 1.3.1. Uluslararası öğrenci sayısının toplam öğrenci sayısına oranı (%)	3,16	4,91	5,13
P.G. 1.4.1. (7+1) işbaşı uygulamalı eğitim uygulayan lisans programı sayısı	17	20	4
P.G. 1.4.2. Çift anadal ve yan dal programı mezun öğrenci sayısının toplam lisans mezun öğrenci sayısına oranı (%)	0,15	0,15	0,06
P.G. 1.4.5. Mezun öğrenci sayısının mezun olabilme durumuna gelen öğrenci sayısına oranı	40,81	48,60	39,73
P.G. 2.4.1. Lisansüstü öğrenci sayısının toplam öğrenci sayısına oranı (Tezsiz yüksek lisans öğrencileri hariç) (%)	7,05	8,26	9,35
P.G. 2.4.2. Lisansüstü programları tamamlayan öğrenci sayısının toplam lisansüstü öğrenci sayısına oranı (Tezsiz yüksek lisans program ve öğrencileri hariç) (%)	9,12	10,44	24,56
P.G. 2.4.3. Doktora tezlerinden çıkartılan yayın sayısı	33	40	53
P.G. 2.4.4. Öğretim üyesi başına düşen doktora öğrenci sayısı	0,89	0,91	0,77
P.G. 3.2.1. Plan dönemi başından itibaren (2019) mezun olanların mezun bilgi sistemine kaydedilme oranı (%)	23,07	48,15	54,34

Tablo 54: Performans Programı Performans Bilgileri

Performans Göstergesi	2020	2021	2022
P.3.1.2. Araştırma bursundan yararlanan öğrenci sayısı	3	21	36
P.3.1.4. YÖK tarafından öncelikli alanlarında sağlanan burslardan yararlanan doktora öğrenci sayısı	26	35	32
P.3.2.1. Doktora eğitimini tamamlayanların sayısı	28	30	47
P.3.2.2.1 Eğitim bilimleri kontenjan sayısı	404	539	578
P.3.2.2.2 Eğitim bilimleri bölümlerine kayıt yaptıran öğrenci sayısı	396	456	569
P.3.2.3. Eğitimin program süresinde bitirilme oranı	47	52	20
P.3.2.4.1 Fen bilimleri kontenjan sayısı	3129	3296	3497
P.3.2.4.2 Fen bilimleri bölümlerine kayıt yaptıran öğrenci sayısı	2563	2569	3011
P.3.2.8.1 Lisansüstü öğrencilerin sayısı	2733	2871	3627
P.3.2.12.2 toplam öğrenci sayısı	34537	31332	32343
P.3.2.13.1 Sağlık bilimleri kontenjan sayısı	1103	1752	1440
P.3.2.13.2 Sağlık bilimleri bölümlerine kayıt yaptıran öğrenci sayısı	1008	1611	1284
P.3.2.14. Sosyal bilimler kontenjan doluluk oranı	79	59	84
P.3.2.16. Uluslararası kuruluşlarla ortak uygulanan eğitim programı sayısı	0	0	0
P.3.2.20. Yabancı dilde eğitim veren program sayısı	3	4	6
P.3.2.22. Yabancı uyruklu öğrenci sayısı	1092	1539	1713
P.3.2.23. Yan dal ve çift ana dal programından mezun olanların toplam mezun sayısına oranı	0,09	0,09	0

4. KURUMSAL KABİLİYET VE KAPASİTENİN DEĞERLENDİRİLMESİ

4.1. GÜÇLÜ YÖNLER

- ❖ Üniversite üst yönetiminin desteği.
- ❖ Öğrenci İşleri hizmetlerinin internet ortamında yürütülmesi.
- ❖ Bilgisayar ve bilgi teknolojisinin yaygın ve yeterli kullanılması.
- ❖ Hizmet alanının sınırlı ve belirgin olması.
- ❖ Birimimde yenilikçilik ve yaratıcılığın ön planda olması.
- ❖ Çalışan personelin genç, değişim ve gelişime açık olması.

4.2. İYİLEŞTİRMEYE AÇIK YÖNLER

- ❖ Kalifiye ve yetişmiş eleman istihdamının zor olması.
- ❖ Kamudaki ücret eşitsizliği.
- ❖ Toplam personel sayısının yetersizliği.
- ❖ Not girişlerinde ve kayıt yenilemelerde süre uzatılması.
- ❖ Öğretim elemanları not girişlerinin zamanında yapılmaması.

4.3. DEĞERLENDİRME

Öğrencilerin hizmetlerinin yürütülmesi için her birimde olduğu gibi yetişmiş kadrolu personel ihtiyacı bulunmaktadır.

Zayıf olunan konularda iyileşmeye gidilmesi Öğrenci İşleri Daire Başkanlığı'nın sunduğu hizmetlerin kalitesini artıracaktır.

5. ÖNERİ VE TEDBİRLER

Bütün birimlerde olduğu gibi özellikle bilgisayara dayalı teknolojik bilgiyle donatılmış elemanlara ihtiyaç bulunmaktadır. Bu elemanlarında birimlerde istihdamına yönelik ciddi çalışmaların yapılması gerekmektedir.

EK-1: İÇ KONTROL GÜVENCE BEYANI

EK-1: İÇ KONTROL GÜVENCE BEYANI

İÇ KONTROL GÜVENCE BEYANI

Harcama yetkilisi olarak görev ve yetkilerim çerçevesinde;

Harcama birimimizce gerçekleştirilen iş ve işlemlerin idarenin amaç ve hedeflerine, iyi malî yönetim ilkelerine, kontrol düzenlemelerine ve mevzuata uygun bir şekilde gerçekleştirildiğini, birimimize bütçe ile tahsis edilmiş kaynakların planlanmış amaçlar doğrultusunda etkili, ekonomik ve verimli bir şekilde kullanıldığını, birimimizde iç kontrol sisteminin yeterli ve makul güvenceyi sağladığını bildiririm.

Bu güvence, harcama yetkilisi olarak sahip olduğum bilgi ve değerlendirmeler, yönetim bilgi sistemleri, iç kontrol sistemi değerlendirme raporları, izleme ve değerlendirme raporları ile denetim raporlarına dayanmaktadır.

Bu raporda yer alan bilgilerin güvenilir, tam ve doğru olduğunu beyan ederim.

(Öğrenci İşleri Daire Başkanlığı-13/01/2023)

Daire Başkanı Yılmaz SARP KAYA

HAZIRLAMA EKİBİ

Ünvanı Adı Soyadı

Öğrenci İşleri Daire Başkanı Yılmaz SARP KAYA

Şube Müdürü Halime GÖLÜNÜK

Şube Müdürü Barbaros SEVİM

Teknisyen Necati ÜLGÜ

Tekniker Erdal ÇİFTÇİBAŞI

Tekniker Canan YURAN