



AFYON KOCATEPE ÜNİVERSİTESİ

ÖĞRENCİ İŞLERİ DAİRE  
BAŞKANLIĞI

2024 YILI

BİRİM FAALİYET RAPORU

2024 AFYONKARAHİSAR

---

## HARCAMA YETKİLİSİ SUNUŞU

Hızla gelişen teknoloji çağında insana hizmetin hızlı, verimli ve kaliteli olması ilkesinden yola çıkan Başkanlığımız, öğrencilerimize ve birimler arasındaki iletişimi teknolojinin getirmiş olduğu imkânları da kullanarak hizmet vermeyi görev edinmiştir.

# İÇİNDEKİLER TABLOSU

<b>HARCAMA YETKİLİSİ SUNUŞU</b> .....	<b>1</b>
<b>TABLO LİSTESİ</b> .....	<b>3</b>
1.1. MİSYON VE VİZYON .....	4
<b>1.3.1. İletişim Bilgileri</b> .....	5
<b>1.3.2. Tarihsel Gelişim</b> .....	5
1.3.4.1. Taşınmazlar .....	9
<b>1.3.5. Bilgi ve Teknolojik Kaynaklar</b> .....	10
<b>1.3.6. İnsan Kaynakları</b> .....	11
<b>1.3.7. Sosyal Faaliyetler</b> .....	15
<b>1.3.8. Yönetim ve İç Kontrol Sistemi</b> .....	44
<b>2. AMAÇ VE HEDEFLER</b> .....	<b>44</b>
2.1. BİRİMİN AMAÇLARI .....	44
2.2. BİRİMİN HEDEFLERİ .....	45
<b>3. FAALİYETLERE İLİŞKİN BİLGİ VE DEĞERLENDİRMELER</b> .....	<b>46</b>
3.1. MALİ BİLGİLER .....	46
<b>3.1.1. Bütçe Uygulama Sonuçları</b> .....	46
<b>3.1.2. Mali Denetim Sonuçları</b> .....	46
3.1.2.1. Dış Denetim .....	46
3.1.2.2. İç Denetim .....	46
3.2. PERFORMANS BİLGİLERİ .....	47
<b>4. KURUMSAL KABİLİYET VE KAPASİTENİN DEĞERLENDİRİLMESİ</b> .....	<b>49</b>
4.1. GÜÇLÜ YÖNLER .....	49
4.2. İYİLEŞTİRMEYE AÇIK YÖNLER .....	49
4.3. DEĞERLENDİRME .....	49
<b>5. ÖNERİ VE TEDBİRLER</b> .....	<b>49</b>
<b>EK-1: İÇ KONTROL GÜVENCE BEYANI</b> .....	<b>50</b>

## TABLO LİSTESİ

<b>Tablo 1:</b> İletişim Bilgileri .....	5
<b>Tablo 2:</b> Şube Müdürlükleri .....	6
<b>Tablo 3:</b> Birim Hizmet Alanları.....	9
<b>Tablo 4:</b> Taşınır Malzeme Sayı ve Tutarları.....	9
<b>Tablo 5:</b> Taşıtların Sayıları ve Tutarları.....	9
<b>Tablo 6:</b> Taşınırın Etkin Kullanım Oranı .....	10
<b>Tablo 7:</b> Teknolojik Cihazlar.....	10
<b>Tablo 8:</b> Birim Tarafından Kullanılan Programlar/Yazılımlar ve Kullanım Amaçları .....	10
<b>Tablo 9:</b> Personel Sayıları .....	11
<b>Tablo 10:</b> Personelin Yıllar İtibarıyla Unvanlara Göre Dağılımı .....	12
<b>Tablo 11:</b> Personelin Yaş Grupları İtibarıyla Dağılımı .....	12
<b>Tablo 12:</b> Personelin Hizmet Süreleri İtibarıyla Dağılımı.....	12
<b>Tablo 13:</b> Personelin Cinsiyete Göre Dağılımı.....	13
<b>Tablo 14:</b> Personelin Eğitim Durumuna Göre Dağılımı.....	13
<b>Tablo 15:</b> Personelin Katıldığı Eğitim Bilgileri .....	13
<b>Tablo 16:</b> Değişim Programı Kapsamında Yurt Dışına Giden Personel Bilgileri.....	14
<b>Tablo 17:</b> Değişim Programı Kapsamında Giden-Gelen Personel Sayıları.....	14
<b>Tablo 18:</b> Personel Memnuniyet Düzeyi.....	15
<b>Tablo 19:</b> Program Sayıları .....	20
<b>Tablo 20:</b> Yabancı Dil Hazırlık Eğitimi Alan Öğrenci Sayıları .....	21
<b>Tablo 21:</b> Kontenjanların Doluluk Oranı.....	23
<b>Tablo 22:</b> Kayıt Yaptıran Öğrencilerin Başarı Sıralamaları.....	24
<b>Tablo 23:</b> Geçiş Yapan Öğrenci Sayıları.....	24
<b>Tablo 24:</b> Yıllar İtibarıyla Öğrenci Sayıları .....	24
<b>Tablo 25:</b> Öğrenim Türlerine Göre Öğrenci Sayıları .....	26
<b>Tablo 26:</b> Öğrencilerin Kampüslere Göre Dağılımı .....	28
<b>Tablo 27:</b> Yaz Okulunda Öğrenim Gören Öğrenci Sayıları .....	28
<b>Tablo 28:</b> Formasyon Eğitimi Sertifika Programı Öğrenci Sayıları.....	28
<b>Tablo 29:</b> Öğrencilerin Temel Alanlara Göre Dağılımı .....	29
<b>Tablo 30:</b> Yıllar İtibarıyla Çift Anadal ve Yan Dal Programına Katılan Öğrenci Sayıları .....	29
<b>Tablo 31:</b> Çift Anadal ve Yan Dal Programından Mezun Olan Öğrenci Sayıları .....	30
<b>Tablo 32:</b> Öğrencilerin İllere Göre Dağılımı.....	31
<b>Tablo 33:</b> Staj Yapan Öğrenci Bilgileri.....	32
<b>Tablo 34:</b> İşletmede Mesleki Eğitim Kapsamında Eğitim Uygulamalarına Katılan Öğrenci Sayıları .	32
<b>Tablo 35:</b> Mezun Durumuna Gelen ve Mezun Olan Öğrenci Sayıları .....	33
<b>Tablo 36:</b> Mezun Bilgi Sistemine Kaydedilen Öğrenci Bilgileri .....	34
<b>Tablo 37:</b> Girişimcilik, Teknoloji Yönetimi ve İnovasyon Yönetimiyle İlgili Açılan Ders Sayısı.....	35
<b>Tablo 38:</b> Dijital Mezuniyet Yıllığı Hazırlayan Program Bilgileri .....	43
<b>Tablo 39:</b> Yıllık Ders Saati Sayıları .....	43
<b>Tablo 40:</b> İhalelere İlişkin Bilgiler .....	43
<b>Tablo 41:</b> Doğrudan Teminlere İlişkin Bilgiler .....	44
<b>Tablo 42:</b> Kısmi Zamanlı Öğrenci Çalıştırma Programı Kapsamında Çalışan Öğrenci Bilgileri .....	44
<b>Tablo 43:</b> İkili Protokol ve Sözleşmeler.....	44
<b>Tablo 44:</b> Yıllar İtibarıyla Bütçe Harcama Tutarları .....	46
<b>Tablo 45:</b> Bütçe Uygulama Sonuçları .....	46
<b>Tablo 46:</b> Birim Performans Bilgileri.....	47
<b>Tablo 47:</b> Kurum Performans Bilgileri.....	47
<b>Tablo 48:</b> Birim Hedefleri Gerçekleşme Durumu .....	48

## 1. GENEL BİLGİLER

### 1.1. MİSYON VE VİZYON

#### **Misyonumuz**

Üniversitemiz Misyonuna bağlı kalarak, bütün eğitim birimleri ile karşılıklı uyum içerisinde, eğitim-öğretim faaliyetlerinin düzenli ve değişen teknolojinin bütün imkânlarından yararlanarak yürütülmesini sağlamak, öğrencilerimize, mezunlarımıza, öğretim elemanlarımıza ve ilişki içerisinde bulunduğumuz kurum ve kuruluşlara bilgi ve belge hizmeti sunmaktır.

#### **Vizyonumuz**

Üniversitemiz Vizyonuna bağlı kalmak koşuluyla, sürekli gelişen bilgi teknolojilerini en üst seviyede kullanarak güvenli, şeffaf ve hızlı bilgi ve belge hizmeti sunmak, iyi ve seviyeli bir ilişki içerisinde öğrenci, öğretim elemanı ve çalışanların memnuniyetini ön planda tutmak, ulusal alanda örnek, farklı ve saygın bir birim olmaktır.

### 1.2. YETKİ, GÖREV VE SORUMLULUKLAR

#### **Yetkilerimiz**

2547 sayılı Yükseköğretim Kanunu'nun 51. maddesinin (a) bendi uyarınca çıkarılan 124 sayılı Yükseköğretim Üst Kuruluşları İle Yükseköğretim Kurumlarının İdari Teşkilatı Hakkında Kanun Hükmünde Kararnamenin Öğrenci İşleri Daire Başkanlığı başlıklı 31. maddesinde sayılan yetkilerimiz bulunmaktadır.

#### **Sorumluluklarımız**

Birimimiz, görevlerini sağlıklı, zamanında ve doğru bir şekilde yerine getirmede; üst yönetime karşı sorumludur. Öğrencilerin hizmetlerini yerinde, zamanında ve güvenilir bir ortamda yürütülmelerinden sorumludur.

Birimin görevlerinde kullanılmak üzere tahsis edilen taşınırın, kullanım sırasında korunmalarından ve taşınıra verilen zararlardan sorumludur.

### 1.3. BİRİME İLİŞKİN BİLGİLER

#### 1.3.1. İletişim Bilgileri

**Tablo 1:** İletişim Bilgileri

Adı ve Soyadı	Görev Unvanı	İş Telefonu	E-Posta
Yılmaz SARP KAYA	Daire Başkanı	0 272 218 11 95	yilmaz@aku.edu.tr
Halime GÖLÜNÜK	Şube Müdürü	0 272 218 11 97	hgolunuk@aku.edu.tr
Barbaros SEVİM	Şube Müdürü	0 272 218 11 96	barbarosevim@aku.edu.tr
İbrahim SOĞUKPINAR	Şube Müdürü	0 272 218 11 99	ibrahim@aku.edu.tr
Serpil ÇOĞLU	Şef	0 272 218 12 04	scoglu@aku.edu.tr
Kadir BİRDUMAN	Şef	0 272 218 12 02	kbirduman@aku.edu.tr
Ahmet BİRCAN	Şef	0 272 218 12 01	abircan@aku.edu.tr
Nimet AKKAYA	Bilgisayar İşletmeni	0 272 218 11 98	nakkaya@aku.edu.tr
Necati ÜLGÜ	Teknisyen	0 272 218 12 09	nulgu@aku.edu.tr
Erdal ÇİFTÇİBAŞI	Tekniker	0 272 218 12 03	eciftcibasi@aku.edu.tr
Canan YURAN	Tekniker	0 272 218 12 06	cyuran@aku.edu.tr
Serpil KILIÇ	Sürekli İşçi	0 272 218 11 95	skilic@aku.edu.tr
Ayşe Nur DEDE	Sürekli İşçi	0 272 218 12 00	aysenur@aku.edu.tr
Müzeyyen Bilge ATAK	Sözleşmeli Personel	0 272 218 12 11	matak@aku.edu.tr
Yağmur Ceren KAYA	Sözleşmeli Personel	0 272 218 12 08	y.kaya@aku.edu.tr
Yasin KOÇ	Hizmetli		ykoc@aku.edu.tr
Mevlüt AKYILDIZ	Sürekli İşçi		makyildiz@aku.edu.tr

Birim Web Adresi

<https://ogrenci.aku.edu.tr/>

Birim Mail Adresi

ogrenis@aku.edu.tr

Birim Santral Telefon Numarası

0 272 218 11 95

Birim Adresi

Ahmet Necdet Sezer Kampüsü, Gazlıgöl Yolu, 03200 AFYONKARAHİSAR

#### 1.3.2. Tarihsel Gelişim

Öğrenci İşleri Daire Başkanlığı, 3 Temmuz 1992 tarih ve 3837 sayılı Kanun'la kurulan Afyon Kocatepe Üniversitesi bünyesinde 10 Kasım 1992 tarihinde Rektör atamasıyla Üniversiteyle birlikte faaliyete geçmiştir.

1992–1993 eğitim-öğretim yılında 1616 öğrenciye, bir daire başkanı bir şube müdürü ve 4 memurla hizmet vermeye başlamıştır. 1994–1995 eğitim-öğretim yılında Dos ortamında öğrenci işleri otomasyon programı yapılmış, 1998–1999 eğitim-öğretim yılında Windows ortamına aktarılmış ve 2007–2008 eğitim-öğretim yılında da internet ortamına aktarılmıştır. Şu an itibarıyla 32502 okuyan ve 180480 mezun öğrenciye hizmet vermekte olan gelişmiş bir öğrenci işleri programı ile devam etmektedir.

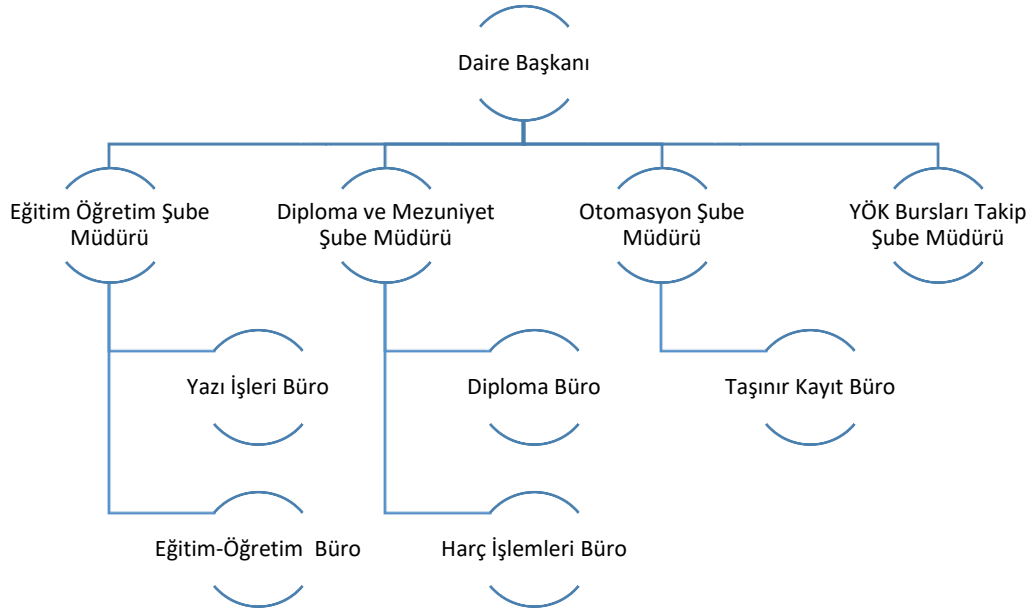
Birimimizde, 1998–1999 eğitim-öğretim yılında diploma bürosu oluşturulmuş ve aynı yıl Ahmet Necdet Sezer kampüsündeki bütün lisans eğitim-öğretim yapan birimlerin merkezi öğrenci işleri birimizce yürütülmeye başlanmış, bunun için öğrenci işleri bürosu ve not işleri bürosu da oluşturularak hizmete başlamıştır.

2011-2012 Eğitim-Öğretim Yılı başında Öğrenci İşleri ve Not İşleri birimlerinde çalışan personellerimiz faaliyetlerini kendi birimlerinde yürütmek üzere fakülte ve yüksekokullara görevlendirilmişlerdir.

Öğrenci İşleri Daire Başkanlığı olarak 32502 öğrenciye, bir daire başkanı, üç şube müdürü, üç şef, iki tekniker, bir teknisyen, bir bilgisayar işletmeni, iki sözleşmeli personel bir hizmetli ve üç sürekli işçi ile hizmet verilmektedir.

### 1.3.3. Örgüt Yapısı

Başkanlığımız, alt birimleri ve çalışanları arasında iş bölümü ve koordinasyonu sağlamakla görevlidir. Başkanlığımız örgütsel yapılanmayla ilgili yasal bir düzenleme olmamakla birlikte, öğrencilere sunulan hizmetin sağlıklı, güvenilir ve daha fonksiyonel yapılabilmesi amacıyla dört ayrı şubede hizmet vermektedir. Bunlardan ilki eğitim-öğretim şubesi, ikincisi de diploma ve mezuniyet şubesi, üçüncüsü YÖK bursları takip şubesi ve dördüncüsü otomasyon şubesidir.



Aşağıda yer alan başlıklarda başkanlığımızda bulunan şube müdürlükleri ile ilgili açıklamalara örgüt yapısındaki şemaya uygun olarak yer verilecektir. Eğer başkanlığımızda birden fazla şube müdürlüğü bulunuyorsa ilgili müdürlüklere ilişkin başlıklara alfabetik sıraya uygun olarak yer veriniz.

**Tablo 2:** Şube Müdürlükleri

#### a) Eğitim Öğretim Şube Müdürlüğü

Eğitim Öğretim Şube Müdürlüğü 2012 yılında kurulmuştur. 2547 Sayılı Kanun'un 22. maddesi uyarınca misafir-özel öğrenci statüsündeki öğrencilerin yazışmalarının yapılmasının takibini yapmak, Başkanlık personelinin hasta sevk ve izin işlemlerinin takibi ve yürütülmesinin takibini yapmak, Ders görevlendirmelerine ait kararların Rektörlük onayına sunulması, görevlendirmelere ilişkin ilgili kurumlardan izin talep yazılarının hazırlanması ve görevlendirilmelerle ilgili diğer işlerin yürütülmesinin takibini yapmak, Ders kayıt ve kayıt yenileme işlemlerinde gerekli koordinasyonu yaparak, Öğrenci kimliklerini basımını takip

etmek, akademik takvime uygun olarak yürütülmesini sağlamak, Dönem sonlarında birimler tarafından belirlenen %10'a giren öğrencilerin kontrol edilmesi, ilan edilmeyen sınavların takibi gibi otomasyon üzerinde görev tanımı içerisinde yer alan konular ile ilgili gerekli kontrollerin yapılmasını sağlamak, Gelecek Eğitim-Öğretim yılına ait oluşturulacak taslak Akademik Takvim hazırlamak, Kullanıcılara bilgi işlem hizmetleri (otomasyon sistemi) hakkında bilgi vermek, Kurum içi, kurumlar arası, paydaş ve öğrencilerle ilgili görev tanımı içerisinde yer almayan diğer konularda yazışmaların yürütülmesi (BYK kararları ile ilgili yapılması gereken işlemler, kararların dosyalanması ile ilgili iş ve işlemler) takibini yapma, Öğrencilerin disiplin cezası işlemlerine ilişkin işlerin takibinin yapılması, Öğrencilerin kamu kurum kuruluşları ve özel kuruluşlarla staj yazışmalarının takibini yapmak, Projeler, Uygulama Eğitimleri, Anketler, Araştırma İzinleri, Seminer, Teknik Gezi ile ilgili konularda Kamu Kurum ve Kuruluşlardan gerekli izinlerin alınmasını sağlamak, Üniversite Yönetim Kurulunda görüşülmesi gereken konulara ait yazışmaların takibini yapmak, Üniversite, YÖK ve diğer kurumlar için her türlü istatistiki verileri hazırlamak ve takibini yapmak, Yatay geçiş kontenjanları ve takviminin hazırlanması, ilanı ve yatay geçişle ilgili tüm yazışmaların takibini yapmak, Yaz okulunda koordinatörlüğe teknik destek vermek, Yeni Kayıt, Ek Kontenjan, Dikey Geçiş, Yatay Geçiş ve YÖS Sınavı ile gelen öğrencilerin kayıt işlemlerinin ve kontrolünün yapılmasını sağlanması, Yılı/yarıyıllık ortak zorunlu, alan dışı seçmeli derslerin sınav tarihlerinin belirlenmesi ve duyurulması görevlerini Şube Müdürlüğü bünyesinde bulunan personeller yerine getirmektedirler.

Adı ve Soyadı	Görev Unvanı	İş Telefonu	E-Posta
Barbaros SEVİM	Şube Müdürü	0 272 218 11 96	barbarosevim@aku.edu.tr
Kadir BİRDUMAN	Şef	0 272 218 12 02	kbirduman@aku.edu.tr
Ahmet BİRCAN	Şef	0 272 218 12 01	abircan@aku.edu.tr
Yağmur Ceren KAYA	Büro Personeli	0 272 218 12 08	y.kaya@aku.edu.tr
Canan YURAN	Tekniker	0 272 218 12 06	cyuran@aku.edu.tr

## b) Diploma ve Mezuniyet Şube Müdürlüğü

Diploma ve Mezuniyet Şube Müdürlüğü 2012 yılında kurulmuştur. Birim kadrosunda bulunan maaş işlemlerini takip etmek. Kullanıcılara bilgi işlem hizmetleri (otomasyon sistemi) hakkında bilgi vermek. Mezun bilgi sistemi oluşturulması ve takibi. Mezun edilen öğrencilere verilecek belgelerinin basılmasını, saklanmasını ve teslimini sağlamak. Mezuniyet törenini gerçekleştirmek üzere yapılması gereken işleri koordine etmek. Öğrenci Bilgi Sistemi için birimlerimiz tarafından gelen kullanıcı açma, iptal etme ve değiştirme taleplerini karşılamak. Öğrencilerin mezuniyet işlemleri sürecinin doğru bir şekilde yapılmasını sağlamak. Paydaşlara, mevcut ve mezun öğrenciler ile ilgili talep edilen konularda bilgi vermek. Üniversitemize yeni kayıt olacak öğrencilerin kayıtları için her türlü organizasyonun yapılması ile kayıt için gerekli malzeme ve elemanların temin edilmesi ve kayıt işlemlerinin yapılmasını sağlamak. Yaz okulunda koordinatörlüğe teknik destek vermek. Eğitim – Öğretim Komisyonu” sekreterliğini yürütmek. Başkanlığın birimlerinin kırtasiye ve demirbaş ihtiyaçları ile ilgili işlemleri yapmak. Hizmet alanı kapsamında yer alacak her tür bilginin WEB sayfasında yayınlanmasını sağlamak hususunda görev almak/vermek, mezun öğrencilerin her türlü bilgi, belge talebi ile yazışmalarını ve Birime havale edilen iş ve evrakların astlara havalesini yapmak ve gereğini sağlamak; cevap yazılarının hazırlanmasını, günlük işlerin imza takibinin yapılmasını ve sonuçlandırılmasını sağlamak. Üniversite Senatosu ve Yönetim Kurulunda görüşülecek konuların hazırlanması ve takip etmek, Senatodan geçen bölüm, program, anabilim dalı ve öğrenci alımlarını Yükseköğretim Kurulu Başkanlığına yazışmalarını ve takibini yapmak, Senatodan geçen müfredatların sisteme girişini takip etmek görevlerini Şube Müdürlüğü bünyesinde bulunan personeller yerine getirmektedirler.



## Diploma ve Mezuniyet Şube Müdürlüğü

Adı ve Soyadı	Görev Unvanı	İş Telefonu	E-Posta
Halime GÖLÜNÜK	Şube Müdürü	0 272 218 11 97	hgolunuk@aku.edu.tr
Serpil ÇOĞLU	Şef	0 272 218 12 04	scoglu@aku.edu.tr
Nimet AKKAYA	Bilgisayar İşletmeni	0 272 218 11 98	nakkaya@aku.edu.tr
Ayşe Nur DEDE	Sürekli İşçi	0 272 218 12 00	aysenur@aku.edu.tr

## c) Otomasyon Şube Müdürlüğü

Otomasyon Şube Müdürlüğü 2012 yılında kurulmuştur. Öğrenci harç işlemlerinin takibini yapmak, Taşınır işlem ve ayniyat işlemlerini takip etmek, görevlerini Şube Müdürlüğü bünyesinde bulunan personeller yerine getirmektedirler.

## Otomasyon Şube Müdürlüğü

Adı ve Soyadı	Görev Unvanı	İş Telefonu	E-Posta
Halime GÖLÜNÜK	Şube Müdürü	0 272 218 11 97	hgolunuk@aku.edu.tr
Necati ÜLGÜ	Teknisyen	0 272 218 12 09	nulgu@aku.edu.tr

## d) YÖK Bursları Takip Şube Müdürlüğü

Yükseköğretim Kurulu Başkanlığı'nın 05.04.2019 tarih ve 34249659-604.99-E.24853 sayılı yazısı gereği, 15.04.2019 tarih ve 70813604-604.02-E.12821 sayılı Rektörlük Makamı Oluru ile kurulmuştur. Yükseköğretim Kurulu Başkanlığı tarafından tahsis edilen YÖK Burslarına ilişkin tüm yazışmalar, ödemeler vb. tüm işlemlerin yürütülmesini sağlamanın yanı sıra Stratejik Plan, Faaliyet Raporları ve Kurum İçi Değerlendirme raporunun hazırlanmasını sağlamak, tüm adli konulardaki yazışmaların takibini yapmak, kamu kurum ve kuruluşları tarafından sağlanan burslara ilişkin işlemlerin takibini yapmak, kullanıcılara bilgi işlem hizmetleri (otomasyon sistemi) hakkında bilgi vermek, Başkanlığa ait web mail adresinin güncel kontrol ve cevabi işlemlerinin yürütülmesi, Bilgi Edinme Biriminden gelen tüm yazışmaların takibini yapmak, kimlik veri tabanının güncel tutulmasının sağlanması, MEKSİS Projesi ile ilgili iş ve işlemlerin yürütülmesini sağlamak, Öğrenci Bilgi Sistemi üzerinde Bölüm/Program tanımlama, müfredat işlemleri ve teyitleşme İşlemlerinin yapılmasını sağlamak, Öğrenci Bilgi Sisteminin günlük yedeğinin alınması, YOKSIS de bulunan raporların periyodik olarak kontrolünün yapılması şeklinde YÖK Bursları Takip Şube Müdürlüğü bünyesinde yapılan iş ve işlemler sıralanabilir. Bir tekniker, bir hizmetli ve iki sürekli işçi ve bir büro personeli bünyesinde bulundurmaktadır.

## YÖK Bursları Takip Şube Müdürlüğü

Adı ve Soyadı	Görev Unvanı	İş Telefonu	E-Posta
İbrahim SOĞUKPINAR	Şube Müdürü	0 272 218 11 99	ibrahim@aku.edu.tr
Erdal ÇİFTÇİBAŞI	Tekniker	0 272 218 12 03	eciftcibasi@aku.edu.tr
Serpil KILIÇ	Sürekli İşçi	0 272 218 11 95	skilic@aku.edu.tr
Müzeyyen Bilge ATAK	Büro Personeli	0 272 218 12 11	matak@aku.edu.tr
Yasin KOÇ	Hizmetli		ykoc@aku.edu.tr
Mevlüt AKYILDIZ	Sürekli İşçi		makyildiz@aku.edu.tr

### 1.3.4. Fiziksel Yapı

#### 1.3.4.1. Taşınmazlar

Öğrenci İşleri Daire Başkanlığı Ahmet Necdet Sezer Kampüsü Rektörlük Binası B Blok zemin katında yer almaktadır. 11 çalışma odasının, 4 adedi yönetici odası, kalan odalar personel çalışma odası olarak kullanılmaktadır.

**Tablo 3:** Birim Hizmet Alanları

Alan Adı	Sayı	Alan (m <sup>2</sup> )	Kullanım Amacı
Ahmet Necdet Sezer Kampüsü Rektörlük binası zemin katta bulunan Personel Çalışma Odaları	10	258,68	Personellerimiz kamu hizmetlerini bu alanlarda yürütmektedir
Ahmet Necdet Sezer Kampüsü Rektörlük binası zemin katta bulunan Diploma ve Mezuniyet İşlemleri Servis Odası	1	48,99	Diploma ve mezuniyet iş ve işlemleri yürütülmektedir.
<b>Toplam</b>	<b>11</b>	<b>307.67</b>	

Ahmet Necdet Sezer Kampüsü Rektörlük binası zemin katta bulunan ve 298,68 m<sup>2</sup> alanda bulunan 12 adet personel çalışma odasında personellerimiz kamu hizmetlerini bu alanlarda yürütmektedir. Aynı binada bulunan ve 48,99 m<sup>2</sup> alanda bulunan Diploma ve Mezuniyet İşlemleri Servis Odasında ise Diploma ve mezuniyet iş ve işlemleri yürütülmektedir.

#### 1.3.4.2. Taşınırlar

**Tablo 4:** Taşınır Malzeme Sayı ve Tutarları

Dayanıklı Taşınırlar	2022		2023		2024	
	Sayı	Tutar	Sayı	Tutar	Sayı	Tutar
Tesis, Makine ve Cihazlar	11	5.037,47	11	5.037,47	11	5.037,47
Taşıtlar	3	1.583,56	3	1.583,56	3	1.583,56
Demirbaşlar	385	294.077,31	416	348.661,16	413	793.893

Öğrenci İşleri Daire Başkanlığı personeli çalışma günlerinde etkin olarak tüm tesis, makine ve cihazlar ile taşıtları kullanmakta olup, gerekli dikkati ve özeni kullanım sırasında göstermektedir.

**Tablo 5:** Taşıtların Sayıları ve Tutarları

Taşıtların Cinsi	2022		2023		2024	
	Sayı	Tutar	Sayı	Tutar	Sayı	Tutar
Bisiklet	3	1.583,56	3	1.583,56	3	1.583,56
Otomobil	---	---	---	---		
Minibüs	---	---	---	---		
Kamyon	---	---	---	---		
Kamyonet	---	---	---	---		
<b>Toplam</b>	<b>3</b>	<b>1.583,56</b>	<b>3</b>	<b>1.583,56</b>	<b>3</b>	<b>1.583,56</b>

Birimimizde sadece Sağlık Bakanlığı'nın tahsis etmiş olduğu 3 adet bisiklet bulunmakta olup, personellerimiz tarafından çalışma günleri içerisinde kullanılmaktadır.

**Tablo 6:** Taşınırın Etkin Kullanım Oranı

2022	2023	2024
100	100	100

Öğrenci İşleri Daire Başkanlığı'nda 2022 yılında, 2023 yılında ve 2024 yılında herhangi bir kayıttan düşen taşınır malzeme bulunmamaktadır.

### 1.3.5. Bilgi ve Teknolojik Kaynaklar

**Tablo 7:** Teknolojik Cihazlar

Teknolojik Kaynak Adı	2022	2023	2024
Masaüstü Bilgisayar	28	28	26
Dizüstü Bilgisayar	9	9	9
Tablet Bilgisayar	1	1	2
Cep Bilgisayarı	-	-	-
Projeksiyon	1	1	2
Slayt Makinesi	-	-	-
Yazıcı	33	33	35
Fotokopi Makinesi	3	3	3
Tarayıcı	4	4	4
Faks	1	1	1
Sunucu	-	-	-
Yazılım	-	-	-
Tepegöz	-	-	-
Episkop	-	-	-
Barkot Okuyucu	-	-	-
Baskı Makinesi	-	-	-
Fotoğraf Makinesi	-	-	-
Kamera	4	4	4
Televizyon	2	2	2
Müzik Seti	1	1	1
<b>Toplam</b>	<b>87</b>	<b>87</b>	<b>89</b>

Öğrenci İşleri Daire Başkanlığı personeli çalışma günlerinde özellikle birimin çalışma alanının gereği olarak teknik cihazları etkin olarak verimli bir şekilde kullanmaktadır.

**Tablo 8:** Birim Tarafından Kullanılan Programlar/Yazılımlar ve Kullanım Amaçları

YAZILIM TÜRÜ	PROGRAM ADI	KULLANIM AMACI
ÜNİVERSİTE TARAFINDAN GELİŞTİRİLEN YAZILIMLAR	Yabancı Uyruklu Öğrenci Seçme ve Yerleştirme Başvuru Sistemi	Yabancı Uyruklu Öğrenci Seçme ve Yerleştirme Başvuru Sistemi
	Güzel Sanatlar Fakültesi Resim Bölümü Yetenek Sınavı Başvuru Sistemi	Güzel Sanatlar Fakültesi Resim Bölümü Yetenek Sınavı Başvuru Sistemi

	Burslar Başvuru Sistemi	Burslar (Uniyurt-KYK-Yemek) başvuru sistemi
	AKÜ Kart ve OGS Kartları Başvuru ve Yönetim Sistemi	AKÜ Kart ve OGS Kartları Başvuru ve Yönetim Sistemi
	Yönetim Bilgi Sistemi	Yönetim Bilgi Sistem
	Pedagojik Formasyon Önkayıt Programı	Pedagojik Formasyon Önkayıt Programı
	Konservatuvar Önkayıt	Devlet Konservatuvarı Müdürlüğü Önkayıt Sistemi
	Yatay Geçiş	Yatay geçiş önkayıt sistemi
	Yeterlilik	Hazırlık sınavı önkayıt yapılan program
	Taşıt Talep Programı	Üniversitemiz birimlerinin taşıt talebine ilişkin hazırlanan program
	Arıza Talep Programı	Üniversitemiz birimlerinin meydana gelen arızaların giderilmesine ilişkin hazırlanan program
	Diploma Talep Programı	Öğrencilerin, buldukları yerden diplomaları adreslerine gönderilmesi için hazırlanan program
	Toplantı Talep Programı	Online toplantı yapabilmek için randevu almak amacıyla hazırlanan program
SATIN ALINAN VEYA KİRALANAN YAZILIMLAR	Öğrenci İşleri Bilgi Sistemi	Üniversitemiz öğrencilerinin tüm özlük işlemlerinde kullanılmaktadır.
	Ek ders Otomasyon	Üniversitemiz tarafından geliştirilen ek ders işlemlerinin takip edildiği bir programdır.

Öğrenci İşleri Daire Başkanlığı'nda kullanılmakta olan program ve yazılımların bazıları Öğrenci Bilgi Sistemine entegre durumda olup, diğer programlardan ise kendi başına istatistikî raporlar elde edilerek çalışma günlerinde etkin bir şekilde kullanılmaktadır.

### 1.3.6. İnsan Kaynakları

**Tablo 9:** Personel Sayıları

Kadro Sınıfı	Kadrolu Çalışan	Başka Kurumlara/ Birimlere Görevlendirilen Personel Sayısı	Başka Kurumlardan/ Birimlerden Görevlendirilen Personel Sayısı	Fiili Çalışan Personel Sayısı
Akademik Personel	0	0	0	0
Genel İdari Hizmetler	8	0	0	8
Sağlık Hizmetleri	0	0	0	0
Teknik Hizmetler	3	0	0	3
Avukatlık Hizmetleri	0	0	0	0
Yardımcı Hizmetler	1	0	0	1
Sözleşmeli Personel	2	0	0	2
Sürekli İşçi	3	0	0	3
<b>Toplam</b>	<b>17</b>	<b>0</b>	<b>0</b>	<b>17</b>

Öğrenci İşleri Daire Başkanlığı'nda görevli olup, başka kurumlara görevlendirilen personel bulunmamaktadır.

**Tablo 10:** Personelin Yıllar İtibarıyla Unvanlara Göre Dağılımı

Kadro Unvanı	2021	2022	2023	2024
Daire Başkanı Vekili	0	0	0	0
Daire Başkanı	1	1	1	1
Şube Müdürü	2	2	3	3
Şube Müdürü Vekili	1	0	0	0
Şef	1	1	3	3
Bilgisayar İşletmeni	2	3	1	1
Memur	1	0	0	0
Tekniker	1	2	2	2
Teknisyen	1	1	1	1
Hizmetli	1	1	1	1
Sözleşmeli Personel	1	1	1	2
Sürekli İşçi	2	2	3	3
<b>Toplam</b>	<b>14</b>	<b>14</b>	<b>16</b>	<b>17</b>

Öğrenci İşleri Daire Başkanlığı'nda görevli personeller kadro unvanları itibarıyla listede belirtilmiş olup, büyük bir çoğunlukla kadro unvanlarına bağlı görevleri yapmaktadırlar.

**Tablo 11:** Personelin Yaş Grupları İtibarıyla Dağılımı

	25 Yaş ve Altı	26-30 Yaş	31-35 Yaş	36-40 Yaş	41-50 Yaş	51-55 Yaş	55 Yaş Üzeri	Toplam Personel Sayısı	Ort. Yaş
<b>Kişi Sayısı</b>	<b>2</b>	<b>1</b>	<b>1</b>	<b>3</b>	<b>6</b>	<b>2</b>	<b>2</b>	<b>17</b>	<b>42,00</b>
<b>Oran (%)</b>	<b>11,76</b>	<b>5,88</b>	<b>5,88</b>	<b>17,65</b>	<b>35,31</b>	<b>11,76</b>	<b>11,76</b>	<b>100</b>	

Öğrenci İşleri Daire Başkanlığı personellerinin çoğunluğu 35 yaş ve üzerindedir.

**Tablo 12:** Personelin Hizmet Süreleri İtibarıyla Dağılımı

	5 Yıl ve Altı	6-10 Yıl	11-15 Yıl	16-20 Yıl	21-25 Yıl	26-30 Yıl	30 Yıl Üstü	Toplam
<b>Kişi Sayısı</b>	<b>3</b>	<b>3</b>	<b>2</b>	<b>1</b>	<b>3</b>	<b>1</b>	<b>4</b>	<b>17</b>
<b>Oran (%)</b>	<b>17,65</b>	<b>17,65</b>	<b>11,76</b>	<b>5,88</b>	<b>17,65</b>	<b>5,88</b>	<b>23,53</b>	<b>100</b>

Öğrenci İşleri Daire Başkanlığı deneyimli kadrosu ile etkin ve verimli olarak görevlerini yerine getirmektedirler.

**Tablo 13:** Personelin Cinsiyete Göre Dağılımı

Kadro Sınıfı	Kadın		Erkek		Toplam Personel
	Sayı	Oran (%)	Sayı	Oran (%)	
Akademik Personel	0	0	0	0	0
Genel İdari Hizmetler	3	17,65	5	29,43	8
Sağlık Hizmetleri	0	0	0	0	0
Teknik Hizmetler	1	5,88	2	11,76	3
Avukatlık Hizmetleri	0	0	0	0	0
Yardımcı Hizmetler	0	0	1	5,88	1
Sözleşmeli Memur	0	0	2	11,76	2
Sürekli İşçi	2	11,76	1	5,88	3
<b>Toplam</b>	<b>6</b>	<b>35,29</b>	<b>11</b>	<b>64,71</b>	<b>17</b>

Öğrenci İşleri Daire Başkanlığı personellerinden tabloda görüldüğü üzere erkek personelin çoğunlukta olduğu görülmektedir.

**Tablo 14:** Personelin Eğitim Durumuna Göre Dağılımı

	İlköğretim	Ortaöğretim	Ön Lisans	Lisans	Yüksek Lisans	Doktora	Toplam
<b>Kişi Sayısı</b>	<b>0</b>	<b>4</b>	<b>3</b>	<b>8</b>	<b>2</b>	<b>0</b>	<b>17</b>
<b>Oran (%)</b>	<b>0</b>	<b>23,50</b>	<b>17,66</b>	<b>47,00</b>	<b>11,76</b>	<b>0</b>	<b>100</b>

Öğrenci İşleri Daire Başkanlığı personellerinin çoğunluğu yükseköğrenim görmüş olup, yükseköğrenimini daha üst seviyelere taşımak isteyen personelleri de vardır.

**Tablo 15:** Personelin Katıldığı Eğitim Bilgileri

Eğitim Konusu	Tarih	Eğitim Yeri	Eğitim Süresi	Katılımcı Sayısı
Kültür Varlığı Kaçakçılığıyla Mücadele	23.12.2024	Cumhurbaşkanlığı İnsan Kaynakları Ofisi Uzaktan Eğitim Kapısı	1 saat	17
Kamu Etiği ve Kamu Görevlileri Etik Davranışları	09.10.2024	Cumhurbaşkanlığı İnsan Kaynakları Ofisi Uzaktan Eğitim Kapısı	1 saat	17
Çevre ve Sıfır Atık	01.09.2024	Cumhurbaşkanlığı İnsan Kaynakları Ofisi Uzaktan Eğitim Kapısı	1 saat	17
Günlük Hayatta ve Kamu Binalarında Enerji Verimliliği	28.08.2024	Cumhurbaşkanlığı İnsan Kaynakları Ofisi Uzaktan Eğitim Kapısı	1 saat	17
Günlük Hayatta Su Verimliliği	28.08.2024	Cumhurbaşkanlığı İnsan Kaynakları Ofisi Uzaktan Eğitim Kapısı	1 saat	17

Devlet Malını Koruma	27.08.2024	Cumhurbaşkanlığı İnsan Kaynakları Ofisi Uzaktan Eğitim Kapısı	1 saat	17
Bilgi ve İletişim Güvenliği Farkındalık Eğitimi	07.10.2024	Atatürk Kongre Merkezi	1 saat	12
Yüksekte Çalışma Eğitimi	15.10.2024	Erdal Akar Konferans Salonu	1 saat	2
Yüksekte Çalışma Eğitimi	30.10.2024	Erdal Akar Konferans Salonu	1 saat	2
Bilimsel, Sosyal ve Kültürel Faaliyetler Kayıt Sistemine Bilgi Giriş Eğitimi	12.11.2024	Uzaktan Eğitim Sistemi	1 saat	17
Enerji Verimliliği Farkındalık Eğitimi	18.09.2024	Uzaktan Eğitim Sistemi	1 saat	17
Eğitimde Sosyal Medya Kullanımı	19.12.2024	Uzaktan Eğitim Sistemi	1 saat	17
Bilgi Güvenliği ve Temel Siber Güvenlik Eğitimi	26.12.2024	Uzaktan Eğitim Sistemi	1 saat	17
Çalışanların İş Sağlığı ve Güvenliği Eğitimleri	27.11.2024	Kulüp ve Topluluklar Atölyeleri Konferans Salonu (Vadi Kafe)	1 saat	1
İş Sağlığı ve Güvenliği Temel Eğitimi	22.04.2024 29.04.2024 03.05.2024	Kulüp ve Topluluklar Atölyeleri Konferans Salonu (Vadi Kafe)	1 saat	3
İç Tetkikçi	29-31.07.2024	Kütüphane ve Dokümantasyon Daire Başkanlığı	1 saat	2
Çalışanların İş Sağlığı ve Güvenliği Eğitimi	11.12.2024 19.11.2024	İbrahim Küçükkurt Konferans Salonu	1 saat	5

Öğrenci İşleri Daire Başkanlığı personellerinin 2024 yılında katılmış oldukları hizmet içi eğitimlere ilişkin bilgiler yukarıda yer almaktadır.

**Tablo 16:** Değişim Programı Kapsamında Yurt Dışına Giden Personel Bilgileri

Adı ve Soyadı	Programın Adı	Gittiği Ülke	Gittiği Kurum/Üniversite	Hareketlilik Tarihleri
----	-----	-----	-----	-----

Öğrenci İşleri Daire Başkanlığı personellerinden hiçbiri değişim programı kapsamında yurt dışına gitmediği görülmektedir.

**Tablo 17:** Değişim Programı Kapsamında Giden-Gelen Personel Sayıları

Gelen/Giden İdari Personel	2021	2022	2023	2024
Giden Personel	-----	-----	-----	-----
Gelen (Ziyaret Eden) Personel	-----	-----	-----	-----

Öğrenci İşleri Daire Başkanlığı personellerinden hiçbiri Değişim Programı Kapsamında Yurt Dışına gitmediği ve bu kapsamda gelen personelin olmadığı tespit edilmiştir.

**Tablo 18:** Personel Memnuniyet Düzeyi

2022	2023	2024
73,13	71,89	72,52

Öğrenci İşleri Daire Başkanlığı personellerinin memnuniyet düzeyleri tabloda görüldüğü gibidir.

### 1.3.7. Sosyal Faaliyetler

Öğrenci İşleri Daire Başkanlığı'nın düzenlemiş olduğu herhangi bir etkinlik bulunmamaktadır.

### 1.3.8. Sunulan Hizmetler

#### -Eğitim Öğretim Şube Müdürlüğü 2024 Yılı Faaliyetleri

Üniversitemiz bünyesinde yeni açılacak program bilgilerinin ÖSYM kılavuz işlemlerinin takip işlemleri yapılmıştır. Bunun yanında özel yetenek sınavları Dikey Geçiş Lisans Tamamlamalar için duyuru ilan ve kayıt işlemleri takip edilmiştir.

Üniversitemiz bünyesinde ilgili döneme ait kayıt yenileme ve ders kaydı işlemleri takip edilmiş ve buna göre duyurular yapılmış ve buna bağlı olarak ders değişikliği ve eşdeğerlik işlemleri sistem üzerinden takip edilmiştir. Buna bağlı olarak Kayıt dondurma Disiplin cezası işlemleri, Askerlik tecil işlemleri, Öğrenci Bilgi Sistemi üzerinden takip edilmiştir. Dönem başlarında çiftanadal ve yandal başvuru ve kayıt işlemleri merkezi başvuru sistemine göre yürütülmüştür. Aynı anda iki programda kayıtlı olan öğrencilerin durumlarının düzeltilmesine ilişkin bilgiler kontrol edilmiştir.

Uluslararası öğrenci alım ilanları ve başvurularının sonuçlanmasına yardımcı olunmuştur. Uluslararası öğrencilerin TÖMER ve zorunlu dil eğitim için kayıt işlemleri takibi yapılmıştır.

Merkezi sistem üzerinden sınav ve düzenlenmesi sonuçlanması işlemleri takip ve kontrolleri yapılmıştır.

2024 yılı ara dönem ve dönem sonu başarıya göre ve merkezi yerleştirme puanına göre yatay geçiş işlemleri süreci merkezi başvuru sistemine göre yürütülmüştür.

2024 yılı merkezi yerleştirme sonucu (ÖSYM, Ek Yerleştirmeler, DGS, Lisans Tamamlama vb.) Üniversitemize yerleşen öğrencilerin kayıt işlemleri yapılmıştır.

Üniversitemiz elektronik belge yönetim sisteminde birimlerimize ve öğrencilerimiz için gelen evrak, giden evrak işlem görmüştür.

2024 yılı içerisinde azami öğrenim süresi sona eren ve 2547 sayılı kanunun 44/c maddesi gereği 2 sınav hakkı verilen öğrencilerin sınav haklarını kullanmalarına ilişkin süreç yürütülmüştür.



2024 yılı içerisinde eğitim-öğretim yılına dair akademik takvim taslağı hazırlanmış, ayrıca çalışma takvimi için iş akış planları oluşturulmuştur.

2024 yılı içerisinde birim öğrenci işleri çalışanlarına mevzuat ve çalışma esaslarına ilişkin hizmet içi eğitim verilmiştir.

2024 yılı içerisinde Üniversitemiz birimlerinde görev yapan öğrenci işleri çalışanlarına mevzuat ve çalışma esaslarına ilişkin hizmet içi eğitim toplantıları düzenlemiştir. Konular hakkında brifing dosyası hazırlanmış çalışanları duyurulmuştur.

Üniversitemiz bünyesindeki programlarda kayıt olan öğrencilerden dört yıl üst üste katkı payı veya öğrenim ücretinin ödenmemesi ile kayıt yenilemeyen öğrencilerin tespiti ve kayıt silmeye ilişkin süreç yönetilmiş ayrıca bir yıl içerisinde Türkçe eğitimini tamamlamayan Uluslararası öğrenci kontenjanından yararlanarak kayıt olan öğrencilerin kayıt silme işlemleri süreci de yönetilmiştir.

### **-Diploma ve Mezuniyet Şube Müdürlüğü 2024 Yılı Faaliyetleri**

Daire Başkanlığım bünyesinde 2011 yılından itibaren şube müdürlüğünün adı Diploma ve Mezuniyet şube müdürlüğü olmuş ve üniversitenin ilk kurulduğu yıldan beri faaliyet yapmaktadır.

Öğrencilerin ders öğretim planında yer alan tüm dersleri, uygulamaları, staj ve benzeri çalışmalarını başarı ile tamamlayanların tespit edilmesi. Öğrencilerin mezun olabilmeleri için gerekli kriterleri sağlayan öğrenciler ÖĞRENCİ BİLGİ SİSTEMİ'nden mezuniyet işlemlerinin yapılmasını ve akademik birimlerden mezuniyet föy ve transkriptlerinin gelmesi, Diploma föylerine ÖĞRENCİ BİLGİ SİSTEMİ ten mezuniyet sıra nosu verilmesi ve evrak kontrolü, Akademik birimlerin yönetim kurulu kararlarına göre öğrencilere diploma düzenlenmesi ve basımı için ulaştığına dair yazışmalar yapıldı.

Birimler tarafından mezuniyetleri onaylanan öğrencilerin diplomaları hazırlanır ve kontrolü yapılır. Kontrolü biten diplomalar yıl içersin de imzalanmak üzere hazırlanıp EBYS üzerinden imzaya sunuldu, EBYS' den elektronik imza ile imzalanan diplomalar (sağlık programları hariç) mezunlara verilmek üzere arşive kaldırıldı. Diploması hazırlanan bütün mezunlara Diploma Eki düzenlendi ve arşivlendi.

İmza ve onay süreci tamamlanan sağlık programlarından mezun olan eski mezun ve yeni mezun olan öğrencilerin diplomaları ilgili kamu kurum ve kuruluşlara tescil işleminin yapılması için gönderildi.

Mezun akademik birime ilişik kesme belgesi ile başvurması halinde diploma teslim süreci başlatıldı. İlgili evrak ile başvuran mezuna diploma teslim tutanağı ile diploması ve diploma eki teslimleri gerçekleşti. İlişik kesme belgesi posta ile gönderilmesi halinde diploma ile diploma eki ve varsa üstün onur, onur belgeleri gönderildiğine dair posta belgeleri arşivledi.

Üniversitemiz ön başvuru sistemi üzerinden yapılan başvurulara istinaden diploma basım ve gönderim işlemleri yapılmıştır.

Üniversitemiz tarafından düzenlenen sertifika programları (Pedagojik Formasyon belgesi, Yabancı Dil Başarı Belgesi, Arapça Hazırlık Setifikası belgesi) belgeleri basılmış ve ilgili birimlere dağıtımı yapılmıştır.

## 2024 Yılı basılan ve kontrolü yapılan belge sayısı

2024 Yılı (01.01.2024- 31.12.2024)					
	Sertifika ve Belge	Önlisans Diploması	Lisans Diploması	Tezli / Tezsiz YL diploması	Doktora Diploması
Mezuniyet Diploması		1862	2837	691	59
Pedagojik Formasyon	409	--	--	--	--
Yabancı Dil Sertifikası	274	--	--	--	--
Arapça Hazırlık Başarı Belgesi	48	--	--	--	--
Deney Hayvanı kullanım Sertifikası Eğitim Kursu	0	--	--	--	--

2024 yılında basılan 5881 adet diplomanın; mezunun kendisine 2926 adet, posta ile 190 adet, vekaleten 33 adet ve kargo ile 120 adet teslim edilmiş ve 2612 adet basılmış diplomamız teslim edilmek üzere arşivimizdedir.

### -Otomasyon Şube Müdürlüğü 2024 Yılı Faaliyetleri

Daire Başkanlığı bünyesinde 2011 yılından itibaren şube müdürlüğünün adı Otomasyon şube müdürlüğü olmuş ve üniversitenin ilk kurulduğu yıldan beri faaliyet yapmaktadır.

2024 yılı başından bu yana üniversitemiz öğrencilerinden tahsil edilen katkı ve öğrenim ücretleri ile iadeler, yatay geçiş, azami öğrenim süresi içinde olan öğrencilerin harçları ve iadeleri, başarı oranlarını (Güz-Bahar dönemleri) hesaplarının takibi, değişim programlarına kayıt olan öğrencilerin (Erasmus, Farabi, Mevlâna vb.) harç ücretleri ve daire başkanlığı ayniyat işlemleri, ayrıca üniversitemize yeni kayıt olan öğrencilerin kayıt işlemlerini organize etmektedir.

Bakanlar Kurulu tarafından belirlenen harç miktarları ikinci öğretimde öğrenim gören ve azami öğrencilik süresini aşan öğrencilere Öğrenci Bilgi Sistemi'nden tahakkuk tanımı yapılır. İkinci öğretimde %10'a giren öğrenciler tespit edilerek örgün öğretim harcı tahakkuk tanımı yapılır. Yabancı Uyruklu Öğrenci Harç/Katkı tanımı Öğrenci Bilgi Sistemi'nden tahakkuk tanımı yapılır.

### 2024 Yılı İcmali

2024 Yılı (01.01.2024- 31.12.2024)						
	Normal Öğretim Tutar	Öğrenci Sayısı	İkinci Öğretim Tutar	Öğrenci sayısı	Uzaktan Öğretim Tutar	Öğrenci sayısı
1.Aktarma	5.345.593,18	3680	9.688.644,07	3389	1.737.548,31	406
2.Aktarma	92.763,77	51	5.084,00	4	1.497,00	1
3.Aktarma	42.744,13	32	358.733,50	191	4.877,50	5
4.Aktarma	13.667.599,25	4710	17.758.634,85	2574	2.783.787,50	479
5.Aktarma	3.943.298,90	355	43.010,00	10	15.000,00	6
6.Aktarma	209.639,63	18	-	-	-	-
<b>Toplam</b>	<b>23.301.638,86</b>	<b>8846</b>	<b>27.854.106,42</b>	<b>6168</b>	<b>4.542.710,31</b>	<b>897</b>

Bakanlar Kurulu tarafından belirlenen harç miktarları ikinci öğretimde öğrenim gören ve azami öğrencilik süresini aşan öğrencilere yatırmış olduğu harç ücret listesi ilgili banka istenmesi, gelen harç listesinin Akademik birimlere göre ayrılması, Strateji ve Geliştirme Daire Başkanlığına hazırlanan icmal gönderilir.

Öğrenci tarafından yanlış ödeme veya mezuniyet gibi durumlarda harç iade dilekçesinin verilmesi, doğruluyunun Öğrenci Bilgi Sistemi'nden kontrol edilmesi, iade bordrosu düzenlenmesi, Strateji ve Geliştirme Daire Başkanlığına iade işlemi için gönderilmesi.

Öğrenci Bilgi Sistemi erişimi ve güvenliğinin sağlanması için gerekli tedbirlerin bir bütün halinde alınması; kontrollerin yapılması, yeni önlemlerin geliştirilmesi konularında dairemizin üzerine düşen sorumluluğu titizlikle yerine getirmesi ve gerekli hassasiyetlerin geliştirilmesine yardımcı olmak, Öğrenci Bilgi Sisteminin yedeklenmesinin ve güvenliğinin sağlanması,

Öğrenci Bilgi Sisteminin tüm kullanıcılar (akademik ve idari personel, öğrenciler) tarafından sorunsuz kullanımını sağlamak için gerekli bilgilendirmelerin ÖİDB tarafından yazılı/sözlü/görsel olarak yapılması. Öğrenci Bilgi Sisteminde yapılan işlemlerde kullanıcıların karşılaşmış oldukları teknik sorunlar kullanıcılar veya ÖİDB bildirilerek çözümlenmesi.

Yüksek Öğretim Kurulu tarafından istenilen formatta öğrenci bilgilerinin Öğrenci Bilgi Sistemi arayıcılığı ile iletilmesi. Öğrenci Bilgi Sistemi üzerinden verilerin aktarımının on-line olarak gerçekleştirilmesi. YÖK veri tabanına aktarılan verilerin teyitleşmesi Öğrenci Bilgi Sistemi üzerinden kontrol edilmesi. Verilerde hata varsa, verilerin düzeltilerek tekrar gönderilmesi ve Öğrenci Bilgi Sistemi üzerinden kontrolü. Hata oluşması halinde Program sağlayıcı ile gerekli düzeltmeler zamanında yapılması.

Kayıtların yapılacağı yer ve tarihlerin ÖSYM'ye bildirilmesi. Kayıt için gerekli belgeler ile kayıt yeri ve tarihlerin web sayfasında ilanı. Aday öğrenciler için kayıt rehberi web sayfanın hazırlanması ve ilanı. Kayıtlarda görev alacak personelin görevlendirilmesi için birimlere yazı yazılması. ÖSYS ile Üniversitemize yerleşen öğrencilerin verilerinin, ÖSYM'den alınması ve ÖĞRENCİ BİLGİ SİSTEMİ'ne aktarılması. Kayıt tarihlerinde, istenilen belgelerle öğrencilerin kayıtlarının yapılması. Kayıt yaptıran öğrenci sayılarının ÖSYM ye bildirilmesi.

ÖSYM tarafından yayınlanan dikey geçiş kılavuzundaki bilgiler doğrultusunda dikey geçiş yapacak öğrencilerle ilgili "Kayıt Takvimi, gerekli evraklar, yer vs." bilgilerini içeren duyurunun; Daire Başkanlığı ve üniversite web sayfasında yayınlanması. Kayıtlarının ilgili

evraklarla yapılması. Kaydın Öğrenci Bilgi Sistemi nde güncellenmesi, İş ve işlemlerde gerekli dikkatin ve kontrollerin sağlanması. Kayıt Evraklarının ilgili birimlere gönderilmesi

Öğrencilerin başvuru ve tercih işlemlerini yürüten YÖK'ün kesin kayıt listesini YÖK Sis'te yayınlanmasını takiben; kayıt tarihi, evraklar, yer ile ilgili bilgileri içeren duyurunun web sayfasında yayınlanması, Başvuruda bulunan öğrencilerin kayıtlarının ilgili tarihlerde yapılması, Kaydı yapılan öğrenci bilgilerinin Öğrenci Bilgi Sistemi ne tanımlanması. Kayıt esnasında alınan evrakların ilgili birimlere gönderilmesi.

Üniversitemiz Senatosunda onaylanan akademik birimlere ait ders müfredatlarının ve intibaklarının Öğrenci Bilgi Sistemine işlenmesi. Akademik birimlere program müfredatlarının tanımlandığına dair bilgi verilmesi ve birimlerle birlikte kontrollerin yapılması.

Meslek Yüksekokullarında zorunlu Staj yapan öğrencilerin ilgili iş yerlerine ücret ödenmesi için Yükseköğretim kurulundan gelen ücretlerin ödenebilmesi için ilgili akademik birimlere bilgi ve evraklarının gönderileceğine dair Strateji ve Geliştirme Daire Başkanlığına bilgi verilmesi.

#### - **YÖK Bursları Takip Şube Müdürlüğü 2024 Yılı Faaliyetleri**

Üniversitemiz tüm birimlerinin faaliyet alanında bulunan MEKSİS Projesi kapsamında Cumhurbaşkanlığı Strateji ve Bütçe Başkanlığı'na ait sisteme 2023-2024 eğitim-öğretim yılı bahar dönemi ve 2024-2025 eğitim-öğretim yılı bahar dönemi haftalık ders programlarının veri girişleri tamamlanmıştır. GreenMetric Anket çalışması kapsamındaki tüm faaliyetler tamamlanmıştır.

**Tablo 19: Program Sayıları**

ENSTİTÜ / FAKÜLTE / YÜKSEKOKUL / MESLEK YÜKSEKOKULU	Kuruluş Yılı	Program Sayısı											TOPLAM
		Doktora	Yüksek Lisans (Tezli)	Yüksek Lisans (Tezsiz)	Yüksek Lisans (İkinci Öğretim)	Yüksek Lisans (Uzaktan öğretim)	Lisans (5 Yıllık)	Lisans (4 Yıllık)	Lisans (4 Yıllık - İkinci Öğretim)	Ön Lisans	Ön Lisans (İkinci Öğretim)	Ön Lisans (Uzaktan)	
Eğitim Bilimleri Enstitüsü	2011	0	0	0	0	0	0	0	0	0	0	0	0
Fen Bilimleri Enstitüsü	1993	15	24	0	3	1	0	0	0	0	0	0	43
Güzel Sanatlar Enstitüsü	2011	0	0	0	0	0	0	0	0	0	0	0	0
Sağlık Bilimleri Enstitüsü	2001	15	18	8	1	0	0	0	0	0	0	0	42
Sosyal Bilimler Enstitüsü	1993	13	35	1	12	1	0	0	0	0	0	0	62
<b>LİSANSÜSTÜ BÖL. T.</b>		<b>43</b>	<b>77</b>	<b>9</b>	<b>16</b>	<b>2</b>	<b>0</b>	<b>0</b>	<b>0</b>	<b>0</b>	<b>0</b>	<b>0</b>	<b>147</b>
Bolvadin Uyg. Bil. Fak.	2021	0	0	0	0	0	0	3	0	0	0	0	3
Havacılık ve Uz. Bil. Fak.	2013	0	0	0	0	0	0	0	0	0	0	0	0
Veteriner Fakültesi	1995	0	0	0	0	0	1	0	0	0	0	0	1
Eğitim Fakültesi	2001	0	0	0	0	0	0	9	0	0	0	0	9
Fen Edebiyat Fakültesi	1992	0	0	0	0	0	0	12	0	0	0	0	12
Güzel Sanatlar Fakültesi	2001	0	0	0	0	0	0	4	0	0	0	0	4
Hukuk Fakültesi	2011	0	0	0	0	0	0	1	0	0	0	0	1
İktisadi ve İdari Bil. Fak.	1974	0	0	0	0	0	0	7	0	0	0	0	7
İlahiyat Fakültesi	2023	0	0	0	0	0	0	1	0	0	0	0	1
Mühendislik Fakültesi	2001	0	0	0	0	0	0	9	0	0	0	0	9
Spor Bilimleri Fakültesi	2019	0	0	0	0	0	0	3	0	0	0	0	3
Teknoloji Fakültesi	2010	0	0	0	0	0	0	5	0	0	0	0	5
Turizm Fakültesi	2013	0	0	0	0	0	0	3	0	0	0	0	3
<b>FAKÜLTE BÖL. T.</b>		<b>0</b>	<b>0</b>	<b>0</b>	<b>0</b>	<b>0</b>	<b>1</b>	<b>57</b>	<b>0</b>	<b>0</b>	<b>0</b>	<b>0</b>	<b>58</b>
Beden Eğit. ve Spor Y.O.	2001	0	0	0	0	0	0	0	0	0	0	0	0
Bolvadin Uyg. Bil. Y.O.	2011	0	0	0	0	0	0	0	0	0	0	0	0
Dinar Uyg. Bil. Y.O.	2016	0	0	0	0	0	0	2	0	0	0	0	2
Sandıklı Uyg. Bil. Y.O.	2016	0	0	0	0	0	0	2	0	0	0	0	2
Devlet Konservatuarı Y.O.	1999	0	0	0	0	0	0	8	0	0	0	0	8
Turizm İşlet. ve Otel. YO.	2005	0	0	0	0	0	0	0	0	0	0	0	0
Yabancı Diller Y.O.	2004	0	0	0	0	0	0	0	0	0	0	0	0
<b>YÜKSEKOKUL BÖL. T.</b>		<b>0</b>	<b>0</b>	<b>0</b>	<b>0</b>	<b>0</b>	<b>0</b>	<b>12</b>	<b>0</b>	<b>0</b>	<b>0</b>	<b>0</b>	<b>12</b>
<b>LİSANS BÖLÜM. T.</b>		<b>0</b>	<b>0</b>	<b>0</b>	<b>0</b>	<b>0</b>	<b>1</b>	<b>69</b>	<b>0</b>	<b>0</b>	<b>0</b>	<b>0</b>	<b>70</b>
Afyon M.Y.O.	1992	0	0	0	0	0	0	0	0	22	0	0	22
Başmakçı M.Y.O.	2008	0	0	0	0	0	0	0	0	2	0	0	2
Bayat M.Y.O.	2006	0	0	0	0	0	0	0	0	2	0	0	2
Bolvadin M.Y.O.	1977	0	0	0	0	0	0	0	0	12	0	0	12
Çay M.Y.O.	1994	0	0	0	0	0	0	0	0	5	0	0	5
Dazkırı M.Y.O.	1998	0	0	0	0	0	0	0	0	2	0	0	2
Dinar M.Y.O.	1993	0	0	0	0	0	0	0	0	4	0	0	4
Emirdağ M.Y.O.	1993	0	0	0	0	0	0	0	0	7	0	0	7
İscehisar M.Y.O.	1994	0	0	0	0	0	0	0	0	4	0	0	4
Sandıklı M.Y.O.	1993	0	0	0	0	0	0	0	0	6	0	0	6
Sinanpaşa M.Y.O.	2006	0	0	0	0	0	0	0	0	2	0	0	2
Sultandağı M.Y.O.	1995	0	0	0	0	0	0	0	0	3	0	0	3
Şuhut M.Y.O.	1993	0	0	0	0	0	0	0	0	3	0	0	3
Uzaktan Eğitim M.Y.O.	2009	0	0	0	0	0	0	0	0	0	0	3	6
<b>ÖNLİSANS BÖLÜM. T.</b>		<b>0</b>	<b>0</b>	<b>0</b>	<b>0</b>	<b>0</b>	<b>0</b>	<b>0</b>	<b>0</b>	<b>74</b>	<b>0</b>	<b>3</b>	<b>77</b>
<b>TOPLAM</b>		<b>43</b>	<b>77</b>	<b>9</b>	<b>16</b>	<b>2</b>	<b>1</b>	<b>69</b>	<b>0</b>	<b>74</b>	<b>0</b>	<b>3</b>	<b>294</b>

Üniversitemiz programlarına ilişkin güncel bilgiler tabloda yer almakta olup veriler YÖKSİS sisteminden alınmıştır.

**Tablo 20:** Yabancı Dil Hazırlık Eğitimi Alan Öğrenci Sayıları

Eğitim Biriminin Adı	Programın Adı	2022		2023		2024	
		Zorunlu	İsteğe Bağlı	Zorunlu	İsteğe Bağlı	Zorunlu	İsteğe Bağlı
Eğitim Fakültesi	İngilizce Öğretmenliği	85	0	95	0	35	0
İktisadi ve İdari Bilimler Fakültesi	İşletme (İngilizce)	106	0	162	0	71	0
Fen Edebiyat Fakültesi	Mütercim Tercümanlık	0	0	0	0	10	0
Fen Edebiyat Fakültesi	Psikoloji	0	0	0	0	0	2
Fen Edebiyat Fakültesi	Matematik	0	0	0	0	0	3
Fen Edebiyat Fakültesi	Kimya	0	0	0	0	0	4
Fen Edebiyat Fakültesi	Çağdaş Türk Lehçeleri ve Edebiyatları	0	0	0	0	0	1
Fen Edebiyat Fakültesi	Sanat Tarihi	0	0	0	0	0	1
Fen Edebiyat Fakültesi	Moleküler Biyoloji ve Genetik	0	0	0	0	0	4
İktisadi ve İdari Bilimler Fakültesi	İşletme	0	5	0	7	0	5
İktisadi ve İdari Bilimler Fakültesi	Siyaset Bilimi ve Kamu Yönetimi	0	0	0	4	0	3
İktisadi ve İdari Bilimler Fakültesi	Uluslararası Ticaret ve Finansman	0	0	0	16	0	7
İktisadi ve İdari Bilimler Fakültesi	Maliye	0	3	0	8	0	5
İktisadi ve İdari Bilimler Fakültesi	İktisat	0	7	0	13	0	3
İktisadi ve İdari Bilimler Fakültesi	Yönetim Bilişim Sistemleri	0	0	0	6	0	2
Güzel Sanatlar Fakültesi	Sinema ve Televizyon	0	0	0	4	0	0
Güzel Sanatlar Fakültesi	İç Mimarlık ve Çevre Tasarımı	0	0	0	4	0	0
Mühendislik Fakültesi	Bilgisayar Mühendisliği	0	15	0	28	0	18
Mühendislik Fakültesi	Biyomedikal Mühendisliği	0	1	0	3	0	0
Mühendislik Fakültesi	Elektrik Mühendisliği	0	6	0	9	0	5
Mühendislik Fakültesi	Gıda Mühendisliği	0	0	0	0	0	0
Mühendislik Fakültesi	İnşaat Mühendisliği	0	0	0	0	0	2
Mühendislik Fakültesi	Kimya Mühendisliği	0	0	0	4	0	4

Mühendislik Fakültesi	Yazılım Mühendisliği	0	0	0	0	0	9
İlahiyat Fakültesi	İlahiyat	0	0	0	0	104	0
İlahiyat Fakültesi	İslami İlimler (M.T.O.K.)	0	0	0	0	10	0
İslami İlimler Fakültesi	İslami İlimler	102	0	148	0	0	0
İslami İlimler Fakültesi	İslami İlimler (İ.Ö.)	89	0	139	0	0	0
İslami İlimler Fakültesi	İslami İlimler (M.T.O.K.)	8	0	15	0	0	0
İslami İlimler Fakültesi	İslami İlimler (M.T.O.K.) (İ.Ö.)	10	0	16	0	0	0
Teknoloji Fakültesi	Otomotiv Mühendisliği	0	3	0	7	0	2
Teknoloji Fakültesi	Elektrik-Elektronik Mühendisliği	0	11	0	21	0	10
Teknoloji Fakültesi	Makine Mühendisliği	0	10	0	13	0	8
Teknoloji Fakültesi	Mekatronik Mühendisliği	0	6	0	17	0	7
Teknoloji Fakültesi	Metalurji ve Malzeme Mühendisliği	0	0	0	0	0	2
Turizm Fakültesi	Gastronomi ve Mutfak Sanatları	0	3	0	9	0	6
Turizm Fakültesi	Gastronomi ve Mutfak Sanatları (İ.Ö.)	0	5	0	7	0	0
Turizm Fakültesi	Turizm Rehberliği	0	9	0	10	0	6
Turizm Fakültesi	Turizm Rehberliği (İ.Ö.)	0	0	0	9	0	0
Turizm Fakültesi	Turizm İşletmeciliği	0	4	0	10	0	15
Veteriner Fakültesi	Veteriner	0	0	0	1	0	2
Bolvadin Uygulamalı Bilimler Fakültesi	Lojistik Yönetimi	0	0	0	0	0	5
Bolvadin Uygulamalı Bilimler Fakültesi	Muhasebe ve Finans Yönetimi	0	0	0	0	0	1
Dinar Uygulamalı Bilimler Yüksekokulu	Endüstriyel Tasarım	0	0	0	0	0	1

Konuya ilişkin bilgiler Üniversitemiz öğrenci bilgi sisteminden alınarak oluşturulmuştur.

**Tablo 21: Kontenjanların Doluluk Oranı**

Eğitim Biriminin Adı	2022				2023				2024			
	Kontenjanı	Kayıt Yaptıran Öğrenci Sayısı	Boş Kalan Kontenjan	Doluluk Oranı (%)	Kontenjanı	Kayıt Yaptıran Öğrenci Sayısı	Boş Kalan Kontenjan	Doluluk Oranı (%)	Kontenjanı	Kayıt Yaptıran Öğrenci Sayısı	Boş Kalan Kontenjan	Doluluk Oranı (%)
Bolvadin Uygulamalı Bilimler Fakültesi	125	121	4	96,80	128	123	5	96,09	150	149	1	99,33
Dinar Uygulamalı Bilimler Yüksekokulu	67	67	0	100,00	69	68	1	98,55	96	94	2	97,92
Eğitim Fakültesi	445	443	2	99,55	445	445	0	100,00	415	341	74	82,17
Fen-Edebiyat Fakültesi	865	862	3	99,65	919	899	20	97,82	534	526	8	98,50
Güzel Sanatlar Fakültesi	217	212	5	97,70	254	229	25	90,16	169	114	55	67,46
Hukuk Fakültesi	144	144	0	100,00	144	144	0	100,00	144	144	0	100,00
İktisadi ve İdari Bilimler Fakültesi	536	535	1	99,81	576	567	9	98,44	525	521	4	99,24
İlahiyat Fakültesi	--	--	--	--	--	--	--	--	107	106	1	99,07
İslami İlimler Fakültesi	195	192	3	98,46	202	196	6	97,03	--	--	--	--
Mühendislik Fakültesi	261	139	122	53,26	261	186	75	71,26	293	245	48	83,62
Sandıklı Uygulamalı Bilimler Yüksekokulu	104	103	1	99,04	108	108	0	100,00	113	112	1	99,12
Teknoloji Fakültesi	206	170	36	82,52	191	190	1	99,48	224	221	3	98,66
Turizm Fakültesi	248	243	5	97,98	278	266	12	95,68	172	166	6	96,51
Veteriner Fakültesi	83	82	1	98,80	86	86	0	100,00	98	98	0	100,00
Afyon Meslek Yüksekokulu	1493	1431	62	95,85	1539	1436	103	93,31	1118	1065	53	95,26
Başmakçı Meslek Yüksekokulu	52	45	7	86,54	54	50	4	92,59	54	50	4	92,59
Bayat Meslek Yüksekokulu	135	130	5	96,30	140	135	5	96,43	91	88	3	96,70
Bolvadin Meslek Yüksekokulu	450	430	20	95,56	465	444	21	95,48	475	458	17	96,42
Çay Meslek Yüksekokulu	216	207	9	95,83	222	209	13	94,14	222	222	0	100,00
Dazkırı Meslek Yüksekokulu	67	62	5	92,54	69	66	3	95,65	69	64	5	92,75
Dinar Meslek Yüksekokulu	88	86	2	97,73	91	85	6	93,41	135	133	2	98,52
Emirdağ Meslek Yüksekokulu	360	357	3	99,17	370	353	17	95,41	298	286	12	95,97
İscehisar Meslek Yüksekokulu	109	92	17	84,40	113	105	8	92,92	113	110	3	97,35
Sandıklı Meslek Yüksekokulu	207	199	8	96,14	214	207	7	96,73	231	218	13	94,37
Sinanpaşa Meslek Yüksekokulu	67	67	0	100,00	69	68	1	98,55	108	107	1	99,07
Sultandağı Meslek Yüksekokulu	72	69	3	95,83	74	70	4	94,59	96	83	13	86,46
Şuhut Meslek Yüksekokulu	166	160	6	96,39	172	163	9	94,77	130	126	4	96,92
Uzaktan Eğitim Meslek Yüksekokulu	209	199	10	95,22	214	180	34	84,11	214	177	37	82,71
<b>Toplam</b>	<b>7187</b>	<b>6847</b>	<b>340</b>	<b>95,27</b>	<b>7467</b>	<b>7078</b>	<b>389</b>	<b>94,79</b>	<b>6394</b>	<b>6024</b>	<b>370</b>	<b>94,21</b>

Konuya ilişkin bilgiler Üniversitemiz öğrenci bilgi sisteminden ve Ölçme, Seçme ve Yerleştirme Merkezi verileri alınarak oluşturulmuştur.



**Tablo 22: Kayıt Yaptıran Öğrencilerin Başarı Sıralamaları**

Başarı Sıralaması	2022		2023		2024	
	Sayı	Oran (%)	Sayı	Oran (%)	Sayı	Oran (%)
İlk 10.000	15	0,22	18	0,25	34	0,56
10.001-20.000	67	0,98	51	0,72	89	1,48
20.001-50.000	310	4,53	313	4,42	199	3,30
50.001-100.000	290	4,24	317	4,48	218	3,62
100.001- 200.000	446	6,52	503	7,10	544	9,03
200.001-500.000	1113	16,28	1028	14,52	934	15,50
500.000 +	4597	67,23	4852	68,51	4006	66,50
<b>Toplam</b>	<b>6838</b>	<b>100</b>	<b>7082</b>	<b>100</b>	<b>6024</b>	<b>100</b>

Konuya ilişkin bilgiler Üniversitemiz öğrenci bilgi sisteminden alınarak oluşturulmuştur.

**Tablo 23: Geçiş Yapan Öğrenci Sayıları**

Geçiş Türü	2022		2023		2024	
	Gelen Öğrenci Sayısı	Giden Öğrenci Sayısı	Gelen Öğrenci Sayısı	Giden Öğrenci Sayısı	Gelen Öğrenci Sayısı	Giden Öğrenci Sayısı
Yatay Geçiş	375	315	427	332	421	317
Dikey Geçiş	149	Veri yok	144	Veri yok	130	Veri yok
<b>Toplam</b>	<b>524</b>	<b>315</b>	<b>571</b>	<b>332</b>	<b>551</b>	<b>317</b>

Konuya ilişkin bilgiler Üniversitemiz öğrenci bilgi sisteminden alınarak oluşturulmuştur.

**Tablo 24: Yıllar İtibarıyla Öğrenci Sayıları**

Eğitim Biriminin Adı	2022	2023	2024
Bolvadin Uygulamalı Bilimler Fakültesi	185	296	436
Eğitim Fakültesi	1.715	1.836	1858
Fen Edebiyat Fakültesi	3.810	4.317	3890
Güzel Sanatlar Fakültesi	1.080	1.153	1123
Hukuk Fakültesi	719	741	785
İktisadi ve İdari Bilimler Fakültesi	2.723	2.956	2927
İlahiyat Fakültesi	0	0	115
İslami İlimler Fakültesi	1.028	1.043	810
Mühendislik Fakültesi	1.460	1.437	1.439
Spor Bilimleri Fakültesi	457	581	674
Teknik Eğitim Fakültesi	16	15	11
Teknoloji Fakültesi	1.554	1.376	1.346
Turizm Fakültesi	1.303	1.434	1.391
Havacılık ve Uzay Bilimleri Fakültesi	0	0	0

Veteriner Fakültesi	582	588	625
Beden Eğitimi ve Spor Yüksekokulu	213	120	68
Bolvadin Uygulamalı Bilimler Yüksekokulu	346	206	57
Dinar Uygulamalı Bilimler Yüksekokulu	157	204	265
Sandıklı Uygulamalı Bilimler Yüksekokulu	457	502	476
Turizm İşletmeciliği ve Otelcilik Yüksekokulu	11	4	4
Yabancı Diller Yüksekokulu	0	0	0
Devlet Konservatuvarı	288	335	340
Afyon Meslek Yüksekokulu	4.748	5.017	4.414
Başmakçı Meslek Yüksekokulu	139	126	155
Bayat Meslek Yüksekokulu	339	346	318
Bolvadin Meslek Yüksekokulu	1.339	1.393	1.450
Çay Meslek Yüksekokulu	547	560	607
Dazkırı Meslek Yüksekokulu	139	177	214
Dinar Meslek Yüksekokulu	189	231	297
Emirdağ Meslek Yüksekokulu	923	991	955
İscehisar Meslek Yüksekokulu	194	252	315
Sandıklı Meslek Yüksekokulu	556	589	674
Sinanpaşa Meslek Yüksekokulu	167	194	258
Sultandağı Meslek Yüksekokulu	166	186	228
Şuhut Meslek Yüksekokulu	397	419	415
Uzaktan Eğitim Meslek Yüksekokulu	634	675	708
Eğitim Bilimleri Enstitüsü (Doktora)	0	0	0
Güzel Sanatlar Enstitüsü (Doktora)	0	0	0
Fen Bilimleri Enstitüsü (Doktora)	148	151	138
Sağlık Bilimleri Enstitüsü (Doktora)	90	96	97
Sosyal Bilimler Enstitüsü (Doktora)	218	206	161
Eğitim Bilimleri Enstitüsü (YL)	0	0	0
Güzel Sanatlar Enstitüsü (YL)	0	0	0
Fen Bilimleri Enstitüsü (YL)	948	855	711
Sağlık Bilimleri Enstitüsü (YL)	198	211	213
Sosyal Bilimler Enstitüsü (YL)	1.514	1.423	1.137
Eğitim Bilimleri Enstitüsü (Tezsiz YL)	0	0	0
Güzel Sanatlar Enstitüsü (Tezsiz YL)	0	0	0
Fen Bilimleri Enstitüsü (Tezsiz YL)	301	134	105
Sağlık Bilimleri Enstitüsü (Tezsiz YL)	50	44	32
Sosyal Bilimler Enstitüsü (Tezsiz YL)	295	354	260
<b>Toplam</b>	<b>33.374</b>	<b>33.774</b>	<b>32.502</b>

Konuya ilişkin bilgiler Üniversitemiz öğrenci bilgi sisteminden alınarak oluşturulmuştur.

**Tablo 25: Öğrenim Türlerine Göre Öğrenci Sayıları**

FAKÜLTE/YÜKSEKOKUL/MESLEK YÜKSEKOKULU/ENSTİTÜ	Örgün Öğretim Öğrenci Sayısı			İkinci Öğretim Öğrenci Sayısı			Uzaktan Öğretim Öğrenci Sayısı			Örgün, İkinci ve Uzaktan Öğretim Toplam (Aktif) Öğrenci Sayısı			Toplam Öğrenci Sayısı İçindeki Oranı (%)
	K	E	T	K	E	T	K	E	T	K	E	T	
Bolvadin Uygulamalı Bilimler Fakültesi	239	197	436	0	0	0	0	0	0	239	197	436	1,32
Eğitim Fakültesi	1.321	535	1.856	1	1	2	0	0	0	1.322	536	1.858	5,62
Fen Edebiyat Fakültesi	1.874	1.063	2.937	587	366	953	0	0	0	2.461	1.429	3.890	11,77
Güzel Sanatlar Fakültesi	533	336	869	189	65	254	0	0	0	722	401	1.123	3,40
Hukuk Fakültesi	437	348	785	0	0	0	0	0	0	437	348	785	2,38
İktisadi ve İdari Bilimler Fakültesi	1.192	1.406	2.598	131	198	329	0	0	0	1.323	1.604	2.927	8,86
İlahiyat Fakültesi	65	50	115	0	0	0	0	0	0	65	50	115	0,35
İslami İlimler Fakültesi	279	166	445	238	127	365	0	0	0	517	293	810	2,45
Mühendislik Fakültesi	435	959	1.394	10	35	45	0	0	0	445	994	1.439	4,35
Spor Bilimleri Fakültesi	259	415	674	0	0	0	0	0	0	259	415	674	2,04
Teknik Eğitim Fakültesi	1	5	6	0	5	5	0	0	0	1	10	11	0,03
Teknoloji Fakültesi	197	1.045	1.242	5	99	104	0	0	0	202	1.144	1.346	4,07
Turizm Fakültesi	468	443	911	229	251	480	0	0	0	697	694	1.391	4,21
Havacılık ve Uzay Bilimleri Fakültesi	0	0	0	0	0	0	0	0	0	0	0	0	0,00
Veteriner Fakültesi	293	332	625	0	0	0	0	0	0	293	332	625	1,89
<b>FAKÜLTELER TOPLAMI</b>	<b>7.593</b>	<b>7.300</b>	<b>14.893</b>	<b>1.390</b>	<b>1.147</b>	<b>2.537</b>	<b>0</b>	<b>0</b>	<b>0</b>	<b>8.983</b>	<b>8.447</b>	<b>17.430</b>	<b>52,75</b>

Beden Eğitimi ve Spor Yüksekokulu	19	49	68	0	0	0	0	0	0	19	49	68	0,21
Bolvadin Uygulamalı Bilimler Yüksekokulu	18	39	57	0	0	0	0	0	0	18	39	57	0,17
Dinar Uygulamalı Bilimler Yüksekokulu	118	147	265	0	0	0	0	0	0	118	147	265	0,80
Sandıklı Uygulamalı Bilimler Yüksekokulu	423	53	476	0	0	0	0	0	0	423	53	476	1,44
Turizm İşletmeciliği ve Otelcilik Yüksekokulu	1	3	4	0	0	0	0	0	0	1	3	4	0,01
Yabancı Diller Yüksekokulu	0	0	0	0	0	0	0	0	0	0	0	0	0,00
Devlet Konservatuvarı	155	185	340	0	0	0	0	0	0	155	185	340	1,03
<b>YÜKSEKOKULLAR TOPLAMI</b>	<b>734</b>	<b>476</b>	<b>1.210</b>	<b>0</b>	<b>0</b>	<b>0</b>	<b>0</b>	<b>0</b>	<b>0</b>	<b>734</b>	<b>476</b>	<b>1.210</b>	<b>3,66</b>

Afyon Meslek Yüksekokulu	1.432	2.025	3.457	389	568	957	0	0	0	1.821	2.593	4.414	13,36
Başmakçı Meslek Yüksekokulu	74	81	155	0	0	0	0	0	0	74	81	155	0,47
Bayat Meslek Yüksekokulu	157	81	238	46	34	80	0	0	0	203	115	318	0,96
Bolvadin Meslek Yüksekokulu	525	924	1.449	1	0	1	0	0	0	526	924	1.450	4,39
Çay Meslek Yüksekokulu	280	324	604	2	1	3	0	0	0	282	325	607	1,84
Dazkırı Meslek Yüksekokulu	23	191	214	0	0	0	0	0	0	23	191	214	0,65
Dinar Meslek Yüksekokulu	121	176	297	0	0	0	0	0	0	121	176	297	0,90

Emirdağ Meslek Yüksekokulu	357	383	740	103	112	215	0	0	0	460	495	955	2,89
İscehisar Meslek Yüksekokulu	72	243	315	0	0	0	0	0	0	72	243	315	0,95
Sandıklı Meslek Yüksekokulu	339	333	672	2	0	2	0	0	0	341	333	674	2,04
Sinanpaşa Meslek Yüksekokulu	67	191	258	0	0	0	0	0	0	67	191	258	0,78
Sultandağı Meslek Yüksekokulu	127	101	228	0	0	0	0	0	0	127	101	228	0,69
Şuhut Meslek Yüksekokulu	181	173	354	18	43	61	0	0	0	199	216	415	1,26
Uzaktan Eğitim Meslek Yüksekokulu	0	0	0	0	0	0	186	522	708	186	522	708	2,14
<b>MYO TOPLAMI</b>	<b>3.755</b>	<b>5.226</b>	<b>8.981</b>	<b>561</b>	<b>758</b>	<b>1.319</b>	<b>186</b>	<b>522</b>	<b>708</b>	<b>4.502</b>	<b>6.506</b>	<b>11.008</b>	<b>33,31</b>

Eğitim Bilimleri Enstitüsü (Doktora)	0	0	0	0	0	0	0	0	0	0	0	0	0,00
Güzel Sanatlar Enstitüsü (Doktora)	0	0	0	0	0	0	0	0	0	0	0	0	0,00
Fen Bilimleri Enstitüsü (Doktora)	41	97	138	0	0	0	0	0	0	41	97	138	0,42
Sağlık Bilimleri Enstitüsü (Doktora)	47	50	97	0	0	0	0	0	0	47	50	97	0,29
Sosyal Bilimler Enstitüsü (Doktora)	90	71	161	0	0	0	0	0	0	90	71	161	0,49
<b>DOKTORA TOPLAMI</b>	<b>178</b>	<b>218</b>	<b>396</b>	<b>0</b>	<b>0</b>	<b>0</b>	<b>0</b>	<b>0</b>	<b>0</b>	<b>178</b>	<b>218</b>	<b>396</b>	<b>1,20</b>

Eğitim Bilimleri Enstitüsü (YL)	0	0	0	0	0	0	0	0	0	0	0	0	0,00
Güzel Sanatlar Enstitüsü (YL)	0	0	0	0	0	0	0	0	0	0	0	0	0,00
Fen Bilimleri Enstitüsü (YL)	265	361	626	0	0	0	21	64	85	286	425	711	2,15
Sağlık Bilimleri Enstitüsü (YL)	71	142	213	0	0	0			0	71	142	213	0,64
Sosyal Bilimler Enstitüsü (YL)	660	477	1.137	0	0	0			0	660	477	1.137	3,44
<b>YÜKSEK LİSANS TOPLAMI</b>	<b>996</b>	<b>980</b>	<b>1.976</b>	<b>0</b>	<b>0</b>	<b>0</b>	<b>21</b>	<b>64</b>	<b>85</b>	<b>1.017</b>	<b>1.044</b>	<b>2.061</b>	<b>6,24</b>

FAKÜLTE/YÜKSEKOKUL/MESLEK YÜKSEKOKULU/ENSTİTÜ	Örgün Öğretim Öğrenci Sayısı			İkinci Öğretim Öğrenci Sayısı			Uzaktan Öğretim Öğrenci Sayısı			Örgün, İkinci ve Uzaktan Öğretim Toplam (Aktif) Öğrenci Sayısı			Toplam Öğrenci Sayısı İçindeki Oranı (%)
	K	E	T	K	E	T	K	E	T	K	E	T	
Eğitim Bilimleri Enstitüsü (Tezsiz YL)	0	0	0	0	0	0	0	0	0	0	0	0	0,00
Güzel Sanatlar Enstitüsü (Tezsiz YL)	0	0	0	0	0	0	0	0	0	0	0	0	0,00
Fen Bilimleri Enstitüsü (Tezsiz YL)	0	0	0	41	64	105	0	0	0	41	64	105	0,32
Sağlık Bilimleri Enstitüsü (Tezsiz YL)	10	18	28	1	3	4	0	0	0	11	21	32	0,10
Sosyal Bilimler Enstitüsü (Tezsiz YL)	0	0	0	56	121	177	54	29	83	110	150	260	0,79
<b>TEZSİZ YÜKSEK LİSANS TOPLAMI</b>	<b>10</b>	<b>18</b>	<b>28</b>	<b>98</b>	<b>188</b>	<b>286</b>	<b>54</b>	<b>29</b>	<b>83</b>	<b>162</b>	<b>235</b>	<b>397</b>	<b>1,20</b>

<b>ENSTİTÜLER TOPLAMI</b>	<b>1.184</b>	<b>1.216</b>	<b>2.400</b>	<b>98</b>	<b>188</b>	<b>286</b>	<b>75</b>	<b>93</b>	<b>168</b>	<b>1.357</b>	<b>1.497</b>	<b>2.854</b>	<b>8,64</b>
---------------------------	--------------	--------------	--------------	-----------	------------	------------	-----------	-----------	------------	--------------	--------------	--------------	-------------

<b>ÜNİVERSİTE TOPLAMI</b>	<b>13.266</b>	<b>14.218</b>	<b>27.484</b>	<b>2.049</b>	<b>2.093</b>	<b>4.142</b>	<b>261</b>	<b>615</b>	<b>876</b>	<b>15.576</b>	<b>16.926</b>	<b>32.502</b>	<b>98,36</b>
---------------------------	---------------	---------------	---------------	--------------	--------------	--------------	------------	------------	------------	---------------	---------------	---------------	--------------

Konuya ilişkin bilgiler Üniversitemiz öğrenci bilgi sisteminden alınarak oluşturulmuştur.

**Tablo 26:** Öğrencilerin Kampüslere Göre Dağılımı

YERLEŞKE ADI	Örgün Öğretim Öğrenci Sayısı			İkinci Öğretim Öğrenci Sayısı			Uzaktan Öğretim Öğrenci Sayısı			Örgün, İkinci ve Uzaktan Öğretim Toplam (Aktif) Öğrenci Sayısı			Toplam Öğrenci Sayısı İçindeki Oranı (%)
	K	E	T	K	E	T	K	E	T	K	E	T	
Ahmet Necdet Sezer Kampüsü	10.219	10.662	20.881	1.877	1.903	3.780	261	615	876	12.357	13.180	25.537	78,57
Bolvadin Kırkgöz Kampüsü	782	1.160	1.942	1	0	1	0	0	0	783	1.160	1.943	5,98
Sandıklı Yunus Emre Kampüsü	762	386	1.148	2	0	2	0	0	0	764	386	1.150	3,54
Emirdağ Aziziye Kampüsü	357	383	740	103	112	215	0	0	0	460	495	955	2,94
Diğer Yerleşkeler	1.146	1.627	2.773	66	78	144	0	0	0	1.212	1.705	2.917	8,97

Konuya ilişkin bilgiler Üniversitemiz öğrenci bilgi sisteminden alınarak oluşturulmuştur.

**Tablo 27:** Yaz Okulunda Öğrenim Gören Öğrenci Sayıları

Eğitim Biriminin Adı	2022	2023	2024
Afyon Meslek Yüksekokulu	0	0	0
Beden Eğitimi ve Spor Yüksekokulu	2	0	0
Bolvadin Meslek Yüksekokulu	0	0	0
Bolvadin Uygulamalı Bilimler Yüksekokulu	33	5	0
Çay Meslek Yüksekokulu	0	0	0
Dazkırı Meslek Yüksekokulu	0	0	0
Eğitim Fakültesi	103	279	0
Emirdağ Meslek Yüksekokulu	0	0	0
Fen Edebiyat Fakültesi	440	1282	0
Hukuk Fakültesi	523	0	0
İktisadi ve İdari Bilimler Fakültesi	717	529	0
İslami İlimler Fakültesi	115	91	0
Mühendislik Fakültesi	240	34	0
Sandıklı Meslek Yüksekokulu	0	0	0
Sandıklı Uygulamalı Bilimler Yüksekokulu	0	0	0
Sinanpaşa Meslek Yüksekokulu	0	0	0
Sultandağı Meslek Yüksekokulu	0	0	0
Şuhut Meslek Yüksekokulu	0	0	0
Teknik Eğitim Fakültesi	0	0	0
Teknoloji Fakültesi	300	180	0
Turizm Fakültesi	150	8	0
Uzaktan Eğitim Meslek Yüksekokulu	0	0	0
Veteriner Fakültesi	0	0	0
<b>Toplam</b>	<b>2623</b>	<b>2408</b>	<b>0</b>

Konuya ilişkin bilgiler Üniversitemiz öğrenci bilgi sisteminden alınarak oluşturulmuştur.

**Tablo 28:** Formasyon Eğitimi Sertifika Programı Öğrenci Sayıları

2022	2023	2024
319	441	249

Konuya ilişkin bilgiler Üniversitemiz öğrenci bilgi sisteminden alınarak oluşturulmuştur.

**Tablo 29:** Öğrencilerin Temel Alanlara Göre Dağılımı

Temel Alan Adı	Öğrenci Sayısı	Oran (%)
Beşeri ve Sosyal Bilimler Temel Alanı	18.395	56,60
Sağlık Bilimleri Temel Alanı	4.141	12,74
Doğa ve Mühendislik Bilimleri Temel Alanı	9.966	30,66
<b>Toplam</b>	<b>32.502</b>	<b>100,00</b>

Konuya ilişkin bilgiler Üniversitemiz öğrenci bilgi sisteminden alınarak oluşturulmuştur.

**Tablo 30:** Yıllar İtibarıyla Çift Anadal ve Yan Dal Programına Katılan Öğrenci Sayıları

Eğitim Biriminin Adı	Çift Anadal Programına Katılan Öğrenci Sayıları			Yan Dal Programına Katılan Öğrenci Sayıları		
	2022	2023	2024	2022	2023	2024
Beden Eğitimi ve Spor Yüksekokulu	0	9	3	0	0	0
Fen-Edebiyat Fakültesi	20	65	80	4	5	6
Güzel Sanatlar Fakültesi	0	0	0	0	2	3
İktisadi ve İdari Bilimler Fakültesi	0	6	6	0	1	0
Mühendislik Fakültesi	0	5	2	0	1	7
Sandıklı Uygulamalı Bilimler Yüksekokulu	1	21	14	0	0	0
Spor Bilimleri Fakültesi	0	0	0	0	0	0
Teknoloji Fakültesi	0	5	0	0	3	0
Turizm Fakültesi	1	9	5	0	0	1
<b>Toplam</b>	<b>22</b>	<b>120</b>	<b>110</b>	<b>4</b>	<b>12</b>	<b>17</b>

Konuya ilişkin bilgiler Üniversitemiz öğrenci bilgi sisteminden alınarak oluşturulmuştur.

**Tablo 31:** Çift Anadal ve Yan Dal Programından Mezun Olan Öğrenci Sayıları

Eğitim Biriminin Adı	Çift Anadal Programından Mezun Olan Öğrenci Sayıları			Yan Dal Programından Mezun Olan Öğrenci Sayıları		
	2022	2023	2024	2022	2023	2024
Mühendislik Fakültesi	0	1	2	0	0	0
Teknoloji Fakültesi	1	3	2	0	0	0
İktisadi ve İdari Bilimler Fakültesi	0	0	1	0	0	0
Sandıklı Uygulamalı Bilimler Yüksekokulu	0	4	4	0	0	0
Spor Bilimleri Fakültesi (Beden Eğitimi ve Spor Y.O.)	0	3	2	0	0	0
Turizm Fakültesi	0	1	1	0	0	2
Fen-Edebiyat Fakültesi	0	0	3	0	0	2
<b>Toplam</b>	<b>1</b>	<b>12</b>	<b>15</b>	<b>0</b>	<b>0</b>	

Konuya ilişkin bilgiler Üniversitemiz öğrenci bilgi sisteminden alınarak oluşturulmuştur.

**Tablo 32:Öğrencilerin İllere Göre Dağılımı**

İl Adı	Öğrenci Sayısı	İl Adı	Öğrenci Sayısı
ADANA	391	KAHRAMANMARAŞ	322
ADYAMAN	203	KARABÜK	46
AFYONKARAHİSAR	8654	KARAMAN	176
AĞRI	248	KARS	225
AKSARAY	165	KASTAMONU	116
AMASYA	110	KAYSERİ	263
ANKARA	747	KIRIKKALE	156
ANTALYA	691	KIRKLARELİ	34
ARDAHAN	116	KİRŞEHİR	154
ARTVİN	95	KİLİS	50
AYDIN	491	KOCAELİ	113
BALIKESİR	453	KONYA	1693
BARTIN	47	KÜTAHYA	838
BATMAN	108	MALATYA	239
BAYBURT	45	MANİSA	944
BİLECİK	109	MARDİN	266
BİNGÖL	52	MERSİN	426
BİTLİS	144	MUĞLA	353
BOLU	105	MUŞ	173
BURDUR	255	NEVŞEHİR	100
BURSA	631	NİĞDE	141
ÇANAKKALE	99	ORDU	239
ÇANKIRI	181	OSMANİYE	196
ÇORUM	355	RİZE	87
DENİZLİ	695	SAKARYA	132
DİYARBAKIR	274	SAMSUN	312
DÜZCE	50	SİİRT	105
EDİRNE	35	SİNOP	87
ELAZIĞ	117	SİVAS	266
ERZİNCAN	92	ŞANLIURFA	497
ERZURUM	384	ŞIRNAK	77
ESKİŞEHİR	687	TEKİRDAĞ	52
GAZİANTEP	313	TOKAT	207
GİRESUN	138	TRABZON	196
GÜMÜŞHANE	80	TUNCELİ	33
HAKKARİ	36	UŞAK	433
HATAY	380	VAN	313
IĞDIR	63	YALOVA	23
ISPARTA	409	YOZGAT	362
İSTANBUL	183	YURTDIŞI	2808
İZMİR	679	ZONGULDAK	139
<b>TOPLAM</b>			<b>32.502</b>

Konuya ilişkin bilgiler Üniversitemiz öğrenci bilgi sisteminden alınarak oluşturulmuştur.



**Tablo 33:** Staj Yapan Öğrenci Bilgileri

Eğitim Biriminin Adı	2022		2023		2024	
	Zorunlu Staj	İsteğe Bağlı Staj	Zorunlu Staj	İsteğe Bağlı Staj	Zorunlu Staj	İsteğe Bağlı Staj
Güzel Sanatlar Fakültesi	261	0	260	0	251	0
Hukuk Fakültesi	0	0	0	0	0	0
İktisadi ve İdari Bilimler Fakültesi	0	1	0	0	0	0
İslami İlimler Fakültesi	0	3	0	20	0	0
Mühendislik Fakültesi	511	0	401	0	401	0
Teknoloji Fakültesi	566	0	532	0	447	0
Turizm Fakültesi	413	0	188	0	173	0
Veteriner Fakültesi	119	0	106	0	108	0
Beden Eğitimi ve Spor Yüksekokulu	0	0	0	0	1	0
Bolvadin Uygulamalı Bilimler Yüksekokulu	172	0	505	0	479	0
Bolvadin Uygulamalı Bilimler Fakültesi	0	0	0	0	31	0
Dinar Uygulamalı Bilimler Yüksekokulu	30	0	36	0	35	0
Sandıklı Uygulamalı Bilimler Yüksekokulu	0	0	37	0	0	0
Afyon Meslek Yüksekokulu	1113	0	848	0	840	0
Başmakçı Meslek Yüksekokulu	1	0	4	0	30	0
Bayat Meslek Yüksekokulu	99	0	86	0	90	0
Bolvadin Meslek Yüksekokulu	347	0	172	0	259	0
Çay Meslek Yüksekokulu	219	0	103	0	144	0
Dazkırı Meslek Yüksekokulu	36	0	13	0	22	0
Dinar Meslek Yüksekokulu	41	0	47	0	66	0
Emirdağ Meslek Yüksekokulu	296	0	225	0	294	0
İscehisar Meslek Yüksekokulu	44	0	50	0	38	0
Sandıklı Meslek Yüksekokulu	47	0	16	0	132	0
Sinanpaşa Meslek Yüksekokulu	10	0	49	0	19	0
Sultandağı Meslek Yüksekokulu	33	0	9	0	7	0
Şuhut Meslek Yüksekokulu	127	0	104	0	111	0
Uzaktan Eğitim Meslek Yüksekokulu	68	0	92	0	78	0
<b>Toplam</b>	<b>4553</b>	<b>4</b>	<b>3883</b>	<b>20</b>	<b>4056</b>	<b>0</b>

Konuya ilişkin bilgiler Üniversitemiz öğrenci bilgi sisteminden alınarak oluşturulmuştur.

**Tablo 34:** İşletmede Mesleki Eğitim Kapsamında Eğitim Uygulamalarına Katılan Öğrenci Sayıları

Eğitim Biriminin Adı	2022	2023	2024
Teknoloji Fakültesi	301	0	0
<b>Toplam</b>	<b>301</b>	<b>0</b>	<b>0</b>

Konuya ilişkin bilgiler Üniversitemiz öğrenci bilgi sisteminden alınarak oluşturulmuştur.

**Tablo 35: Mezun Durumuna Gelen ve Mezun Olan Öğrenci Sayıları**

Eğitim Biriminin Adı	2022			2023			2024		
	Mezun Durumuna Gelen Öğrenci Sayısı	Mezun Öğrenci Sayısı	Mezun Oranı (%)	Mezun Durumuna Gelen Öğrenci Sayısı	Mezun Öğrenci Sayısı	Mezun Oranı (%)	Mezun Durumuna Gelen Öğrenci Sayısı	Mezun Öğrenci Sayısı	Mezun Oranı (%)
Fen Bilimleri Enstitüsü	619	557	<b>89,98</b>	989	386	<b>39,02</b>	303	249	<b>82,18</b>
Sağlık Bilimleri Enstitüsü	157	141	<b>89,81</b>	290	83	<b>28,62</b>	107	92	<b>85,98</b>
Sosyal Bilimler Enstitüsü	963	867	<b>90,03</b>	1.864	354	<b>18,99</b>	692	421	<b>60,84</b>
Eğitim Fakültesi	475	397	<b>83,58</b>	473	319	<b>67,44</b>	324	320	<b>98,77</b>
Fen Edebiyat Fakültesi	1453	638	<b>43,91</b>	1835	271	<b>14,77</b>	776	681	<b>87,76</b>
Güzel Sanatlar Fakültesi	349	135	<b>38,68</b>	425	123	<b>28,94</b>	190	153	<b>80,53</b>
Hukuk Fakültesi	210	137	<b>65,24</b>	229	134	<b>58,52</b>	117	116	<b>99,15</b>
İktisadi ve İdari Bilimler Fakültesi	1160	409	<b>35,26</b>	1226	385	<b>31,4</b>	364	333	<b>91,48</b>
İslami İlimler Fakültesi	241	188	<b>78,01</b>	294	385	<b>130,95</b>	165	131	<b>79,39</b>
Mühendislik Fakültesi	710	384	<b>54,08</b>	599	239	<b>39,9</b>	196	182	<b>92,86</b>
Teknik Eğitim Fakültesi	6	2	<b>33,33</b>	10	0	<b>0</b>	0	0	<b>0,00</b>
Teknoloji Fakültesi	887	448	<b>50,51</b>	678	340	<b>50,15</b>	229	221	<b>96,51</b>
Turizm Fakültesi	434	255	<b>58,76</b>	521	127	<b>24,38</b>	205	182	<b>88,78</b>
Veteriner Fakültesi	145	117	<b>80,69</b>	129	117	<b>90,7</b>	94	93	<b>98,94</b>
Beden Eğitimi ve Spor Yüksekokulu	211	116	<b>54,98</b>	118	83	<b>70,34</b>	49	47	<b>95,92</b>
Bolvadin Uygulamalı Bilimler Yüksekokulu	232	119	<b>51,29</b>	204	99	<b>48,53</b>	108	104	<b>96,30</b>
Dinar Uygulamalı Bilimler Yüksekokulu	29	0	<b>0</b>	53	19	<b>35,85</b>	28	27	<b>96,43</b>
Sandıklı Uygulamalı Bilimler Yüksekokulu	131	74	<b>56,49</b>	174	61	<b>35,06</b>	123	121	<b>98,37</b>
Turizm İşletmeciliği ve Otelcilik Yüksekokulu	9	4	<b>44,44</b>	3	2	<b>66,67</b>	0	0	<b>0,00</b>
Devlet Konservatuvarı	81	69	<b>85,19</b>	119	15	<b>12,61</b>	83	52	<b>62,65</b>
Afyon Meslek Yüksekokulu	3057	734	<b>24,01</b>	3459	846	<b>24,46</b>	912	841	<b>92,21</b>
Bayat Meslek Yüksekokulu	203	100	<b>49,26</b>	210	98	<b>46,67</b>	87	85	<b>97,70</b>
Başmakçı Meslek Yüksekokulu	96	17	<b>17,71</b>	74	16	<b>21,62</b>	9	8	<b>88,89</b>
Bolvadin Meslek Yüksekokulu	897	228	<b>25,42</b>	946	255	<b>26,96</b>	246	206	<b>83,74</b>
Çay Meslek Yüksekokulu	336	131	<b>38,99</b>	347	134	<b>38,62</b>	123	121	<b>98,37</b>
Dazkırı Meslek Yüksekokulu	79	21	<b>26,58</b>	109	13	<b>11,93</b>	14	12	<b>85,71</b>
Dinar Meslek Yüksekokulu	103	34	<b>33,01</b>	146	20	<b>13,7</b>	49	45	<b>91,84</b>
Emirdağ Meslek Yüksekokulu	560	174	<b>31,07</b>	629	225	<b>35,77</b>	236	224	<b>94,92</b>
İscehisar Meslek Yüksekokulu	99	38	<b>38,38</b>	146	29	<b>19,86</b>	37	33	<b>89,19</b>
Sandıklı Meslek Yüksekokulu	350	92	<b>26,29</b>	378	87	<b>23,02</b>	105	95	<b>90,48</b>
Sinanpaşa Meslek Yüksekokulu	98	14	<b>14,29</b>	126	16	<b>12,7</b>	26	24	<b>92,31</b>
Sultandağı Meslek Yüksekokulu	99	34	<b>34,34</b>	112	26	<b>23,21</b>	25	21	<b>84,00</b>
Şuhut Meslek Yüksekokulu	233	126	<b>54,08</b>	255	106	<b>41,57</b>	90	86	<b>95,56</b>
Uzaktan Eğitim Meslek Yüksekokulu	424	87	<b>20,52</b>	480	73	<b>15,21</b>	73	62	<b>84,93</b>
<b>TOPLAM</b>	<b>15.136</b>	<b>6.887</b>	<b>45,5</b>	<b>17.650</b>	<b>5486</b>	<b>31,08</b>	<b>6185</b>	<b>5388</b>	<b>87,11</b>

**Tablo 36: Mezun Bilgi Sistemine Kaydedilen Öğrenci Bilgileri**

Eğitim Biriminin Adı	2022			2023			2024		
	Mezun Bilgi Sistemine Kayıt Olan Öğrenci Sayısı	Mezun Sayısı	Mezun Bilgi Sistemine Kaydedilme Oranı (%)	Mezun Bilgi Sistemine Kayıt Olan Öğrenci Sayısı	Mezun Sayısı	Mezun Bilgi Sistemine Kaydedilme Oranı (%)	Mezun Bilgi Sistemine Kayıt Olan Öğrenci Sayısı	Mezun Sayısı	Mezun Bilgi Sistemine Kaydedilme Oranı (%)
Fen Bilimleri Enstitüsü	50	387	12,92	21	294	7,14	31	249	12,45
Sağlık Bilimleri Enstitüsü	34	57	59,65	48	17	282,35	41	92	44,57
Sosyal Bilimler Enstitüsü	129	304	42,43	129	120	107,50	153	421	36,34
Bolvadin Uygulamalı Bilimler Fakültesi	0	0	0,00	0	1	0,00	1	6	0,00
Eğitim Fakültesi	98	397	24,69	62	319	19,44	69	320	21,56
Fen Edebiyat Fakültesi	338	638	52,98	89	271	32,84	413	681	60,65
Güzel Sanatlar Fakültesi	84	135	62,22	82	123	66,67	85	153	55,56
Hukuk Fakültesi	143	137	104,38	91	134	67,91	105	116	90,52
İktisadi ve İdari Bilimler Fakültesi	420	409	102,69	274	385	71,17	258	333	77,48
İslami İlimler Fakültesi	138	188	73,40	121	385	31,43	75	131	57,25
Mühendislik Fakültesi	204	384	53,13	77	239	32,22	111	182	60,99
Spor Bilimleri Fakültesi	0	0	0,00	0	0	0,00	15	49	30,61
Teknik Eğitim Fakültesi	6	2	300,00	9	0	0,00	4	1	400,00
Teknoloji Fakültesi	317	448	70,76	274	340	80,59	192	221	86,88
Turizm Fakültesi	149	225	66,22	102	127	80,31	119	182	65,38
Veteriner Fakültesi	90	117	76,92	98	117	83,76	52	93	55,91
Devlet Konservatuvarı	56	69	81,16	10	15	66,67	49	52	94,23
Beden Eğitimi ve Spor Yüksekokulu	51	116	43,97	44	83	53,01	36	47	76,60
Bolvadin Uygulamalı Bilimler Yüksekokulu	27	119	22,69	25	99	25,25	40	104	38,46
Sandıklı Uygulamalı Bilimler Yüksekokulu	20	74	27,03	46	61	75,41	71	121	0,00
Turizm İşletmeciliği ve Otelcilik Yüksekokulu	2	4	50,00	5	2	250,00	1	0	0,00
Dinar Uygulamalı Bilimler Yüksekokulu	0	0	0,00	8	19	42,11	17	27	0,00
Afyon Meslek Yüksekokulu	243	734	33,11	122	846	14,42	142	841	16,88
Başmakçı Meslek Yüksekokulu	9	17	52,94	12	98	12,24	4	8	50,00
Bayat Meslek Yüksekokulu	86	100	86,00	71	16	443,75	73	85	85,88
Bolvadin Meslek Yüksekokulu	131	228	57,46	153	255	60,00	116	206	56,31
Çay Meslek Yüksekokulu	80	131	61,07	79	134	58,96	71	121	58,68
Dazkırı Meslek Yüksekokulu	15	21	71,43	15	13	115,38	7	12	58,33
Dinar Meslek Yüksekokulu	33	34	97,06	18	20	90,00	33	45	73,33
Emirdağ Meslek Yüksekokulu	97	174	55,75	53	225	23,56	116	224	51,79
İscehisar Meslek Yüksekokulu	26	38	68,42	14	29	48,28	19	33	57,58
Sandıklı Meslek Yüksekokulu	26	92	28,26	50	87	57,47	79	95	83,16
Sinanpaşa Meslek Yüksekokulu	7	14	50,00	5	16	31,25	9	24	37,50
Sultandağı Meslek Yüksekokulu	40	34	117,65	18	26	69,23	19	21	90,48
Şuhut Meslek Yüksekokulu	75	126	59,52	88	106	83,02	56	86	65,12
Uzaktan Eğitim Meslek Yüksekokulu	58	87	66,67	47	73	64,38	25	62	40,32

Konuya ilişkin bilgiler mezun bilgi sisteminden alınarak oluşturulmuştur.

**Tablo 37:** Giriřimcilik, Teknoloji Yönetimi ve İnovasyon Yönetimiyle İlgili Açılan Ders Sayısı

<b>Dersin İçeriđi</b>	<b>Eđitim Biriminin Adı</b>	<b>Programın Adı</b>	<b>Açılan Ders Sayısı</b>
Giriřimcilik	Afyon Meslek Yüksekokulu	Ařçılık	1
Giriřimcilik	Afyon Meslek Yüksekokulu	Ařçılık (İÖ)	1
Giriřimcilik	Afyon Meslek Yüksekokulu	İřletme Yönetimi	1
Giriřimcilik	Afyon Meslek Yüksekokulu	Yerel Yönetimler	1
Giriřimcilik	Başmakçı Meslek Yüksekokulu	Bankacılık ve Sigortacılık	2
Giriřimcilik	Bayat Meslek Yüksekokulu	İnsan Kaynakları Yönetimi	1
Giriřimcilik	Bayat Meslek Yüksekokulu	Laborant ve Veteriner Sađlık	2
Giriřimcilik	Bayat Meslek Yüksekokulu	Laborant ve Veteriner Sađlık (İÖ)	2
Giriřimcilik	Bolvadin Meslek Yüksekokulu	Bankacılık ve Sigortacılık	2
Giriřimcilik	Bolvadin Meslek Yüksekokulu	Bilgisayar Programcılıđı	2
Giriřimcilik	Bolvadin Meslek Yüksekokulu	Çađrı Merkezi Hizmetleri	1
Giriřimcilik	Bolvadin Meslek Yüksekokulu	Dıř Ticaret	1
Giriřimcilik	Bolvadin Meslek Yüksekokulu	Dođalgaz ve Tesisatı Teknolojisi	2
Giriřimcilik	Bolvadin Meslek Yüksekokulu	Elektrik	2
Giriřimcilik	Bolvadin Meslek Yüksekokulu	Gıda Teknolojisi	2
Giriřimcilik	Bolvadin Meslek Yüksekokulu	İnřaat Teknolojisi	2
Giriřimcilik	Bolvadin Meslek Yüksekokulu	İřletme Yönetimi	1
Giriřimcilik	Bolvadin Meslek Yüksekokulu	Makine	2
Giriřimcilik	Bolvadin Meslek Yüksekokulu	Mekatronik	2
Giriřimcilik	Bolvadin Meslek Yüksekokulu	Muhasebe ve Vergi Uygulamaları	2
Giriřimcilik	Bolvadin Uygulamalı Bilimler Fakültesi	Bankacılık ve Sigortacılık	1
Giriřimcilik	Bolvadin Uygulamalı Bilimler Fakültesi	Lojistik Yönetimi	1
Giriřimcilik	Çay Meslek Yüksekokulu	Muhasebe ve Vergi Uygulamaları	1
Giriřimcilik	Dinar Uygulamalı Bilimler Yüksekokulu	Endüstriyel Tasarım	1

Giriřimcilik	Dinar Uygulamalı Bilimler Yüksekokulu	Sigortacılık	1
Giriřimcilik	Emirdağ Meslek Yüksekokulu	Ařçılık	2
Giriřimcilik	Emirdağ Meslek Yüksekokulu	Ařçılık (İÖ)	2
Giriřimcilik	Emirdağ Meslek Yüksekokulu	Bankacılık ve Sigortacılık	2
Giriřimcilik	Emirdağ Meslek Yüksekokulu	Bilgisayar Programcılıđı	2
Giriřimcilik	Emirdağ Meslek Yüksekokulu	Harita ve Kadastro	1
Giriřimcilik	Emirdağ Meslek Yüksekokulu	Harita ve Kadastro (İÖ)	1
Giriřimcilik	Emirdağ Meslek Yüksekokulu	Laborant ve Veteriner Sađlık	2
Giriřimcilik	Emirdağ Meslek Yüksekokulu	Laborant ve Veteriner Sađlık (İÖ)	1
Giriřimcilik	Emirdağ Meslek Yüksekokulu	Yapı Denetimi	1
Giriřimcilik	Fen Edebiyat Fakültesi	Cođrafya	1
Giriřimcilik	Fen Edebiyat Fakültesi	Çađdař Türk Lehçeleri ve Edebiyatları	1
Giriřimcilik	Fen Edebiyat Fakültesi	Felsefe	1
Giriřimcilik	Fen Edebiyat Fakültesi	Matematik	1
Giriřimcilik	Fen Edebiyat Fakültesi	Psikoloji	1
Giriřimcilik	Fen Edebiyat Fakültesi	Sosyoloji	1
Giriřimcilik	Güzel Sanatlar Fakültesi	İç Mimarlık ve Çevre Tasarımı	1
Giriřimcilik	Güzel Sanatlar Fakültesi	İç Mimarlık ve Çevre Tasarımı (İÖ)	1
Giriřimcilik	İktisadi ve İdari Bilimler Fakültesi	İktisat	1
Giriřimcilik	İktisadi ve İdari Bilimler Fakültesi	İřletme	1
Giriřimcilik	İktisadi ve İdari Bilimler Fakültesi	Uluslararası Ticaret ve Finansman	1
Giriřimcilik	İktisadi ve İdari Bilimler Fakültesi	Yönetim Biliřim Sistemleri	1
Giriřimcilik	Mühendislik Fakültesi	Harita Mühendisliđi	1
Giriřimcilik	Sandıklı Meslek Yüksekokulu	Bilgisayar Programcılıđı	2
Giriřimcilik	Sandıklı Meslek Yüksekokulu	Halkla İliřkiler ve Tanıtım	2
Giriřimcilik	Sandıklı Meslek Yüksekokulu	Harita ve Kadastro	1
Giriřimcilik	Sandıklı Meslek Yüksekokulu	İřletme Yönetimi	1
Giriřimcilik	Sandıklı Meslek Yüksekokulu	Sađlık Turizmi İřletmeciliđi	1
Giriřimcilik	Sandıklı Meslek Yüksekokulu	Seracılık	1
Giriřimcilik	Sandıklı Uygulamalı Bilimler Yüksekokulu	Çocuk Geliřimi	1
Giriřimcilik	Sandıklı Uygulamalı Bilimler Yüksekokulu	Sosyal Hizmet	1
Giriřimcilik	Sosyal Bilimler Enstitüsü	Uluslararası Ticaret ve Fin. (YL)(TEZLİ)	1
Giriřimcilik	Sultandađı Meslek Yüksekokulu	Bankacılık ve Sigortacılık	2

Giriřimcilik	řuhut Meslek Yksekokulu	Gıda Teknolojisi	2
Giriřimcilik	řuhut Meslek Yksekokulu	Laborant ve Veteriner Saęlık	2
Giriřimcilik	řuhut Meslek Yksekokulu	Laborant ve Veteriner Saęlık (İÖ)	2
Giriřimcilik	řuhut Meslek Yksekokulu	Reklamcılık	1
Giriřimcilik	Teknoloji Fakltesi	Elektrik-Elektronik Mhendislięi	1
Giriřimcilik	Teknoloji Fakltesi	Mekatronik Mhendislięi	1
Giriřimcilik	Turizm Fakltesi	Turizm İřletmecilięi	1
Giriřimcilik	Turizm Fakltesi	Turizm Rehberlięi	1
Giriřimcilik	Turizm Fakltesi	Turizm Rehberlięi (İÖ)	1
Teknoloji	Afyon Meslek Yksekokulu	Ařçılık	2
Teknoloji	Afyon Meslek Yksekokulu	Ařçılık (İÖ)	2
Teknoloji	Afyon Meslek Yksekokulu	Biyomedikal Cihaz Teknolojisi	2
Teknoloji	Afyon Meslek Yksekokulu	Biyomedikal Cihaz Teknolojisi (İÖ)	2
Teknoloji	Afyon Meslek Yksekokulu	Bro Yn. ve Yn. Asis.	3
Teknoloji	Afyon Meslek Yksekokulu	Bro Yn. ve Yn. Asis. (İÖ)	3
Teknoloji	Afyon Meslek Yksekokulu	Çocuk Geliřimi	3
Teknoloji	Afyon Meslek Yksekokulu	Çocuk Geliřimi (İÖ)	3
Teknoloji	Afyon Meslek Yksekokulu	Elektrik	2
Teknoloji	Afyon Meslek Yksekokulu	Elektrik (İÖ)	2
Teknoloji	Afyon Meslek Yksekokulu	Elektronik Teknolojisi	2
Teknoloji	Afyon Meslek Yksekokulu	Gıda Teknolojisi	20
Teknoloji	Afyon Meslek Yksekokulu	Hibrid ve Elek. Tařıtlar Tekn.	6
Teknoloji	Afyon Meslek Yksekokulu	İnřaat Teknolojisi	3
Teknoloji	Afyon Meslek Yksekokulu	İnřaat Teknolojisi (İÖ)	3
Teknoloji	Afyon Meslek Yksekokulu	İřletme Ynetimi	2
Teknoloji	Afyon Meslek Yksekokulu	Makine	5
Teknoloji	Afyon Meslek Yksekokulu	Mermer Teknolojisi	3
Teknoloji	Afyon Meslek Yksekokulu	Mimari Restorasyon	4
Teknoloji	Afyon Meslek Yksekokulu	Mimari Restorasyon (İÖ)	4
Teknoloji	Afyon Meslek Yksekokulu	Muhasebe ve Vergi Uygulamaları	2
Teknoloji	Afyon Meslek Yksekokulu	Muhasebe ve Vergi Uygulamaları (İÖ)	2
Teknoloji	Afyon Meslek Yksekokulu	Pazarlama	2
Teknoloji	Afyon Meslek Yksekokulu	Radyo ve Televizyon Programcılıęı	3
Teknoloji	Afyon Meslek Yksekokulu	Raylı Sistemler Yol Teknolojisi	2
Teknoloji	Afyon Meslek Yksekokulu	Turizm ve Otel İřletmecilięi	2
Teknoloji	Afyon Meslek Yksekokulu	Yerel Ynetimler (İÖ)	1
Teknoloji	Afyon Meslek Yksekokulu	Yerel Ynetimler	2

Teknoloji	Başmakçı Meslek Yüksekokulu	Bankacılık ve Sigortacılık	2
Teknoloji	Bayat Meslek Yüksekokulu	İnsan Kaynakları Yönetimi	1
Teknoloji	Bolvadin Meslek Yüksekokulu	Bankacılık ve Sigortacılık	2
Teknoloji	Bolvadin Meslek Yüksekokulu	Bilgisayar Programcılığı	1
Teknoloji	Bolvadin Meslek Yüksekokulu	Büro Yönetimi ve Yönetici Asis.	1
Teknoloji	Bolvadin Meslek Yüksekokulu	Çağrı Merkezi Hizmetleri	3
Teknoloji	Bolvadin Meslek Yüksekokulu	Dış Ticaret	1
Teknoloji	Bolvadin Meslek Yüksekokulu	Doğalgaz ve Tesisatı Teknolojisi	2
Teknoloji	Bolvadin Meslek Yüksekokulu	Elektrik	2
Teknoloji	Bolvadin Meslek Yüksekokulu	Gıda Teknolojisi	22
Teknoloji	Bolvadin Meslek Yüksekokulu	İnşaat Teknolojisi	4
Teknoloji	Bolvadin Meslek Yüksekokulu	İşletme Yönetimi	1
Teknoloji	Bolvadin Meslek Yüksekokulu	Makine	6
Teknoloji	Bolvadin Meslek Yüksekokulu	Mekatronik	4
Teknoloji	Bolvadin Meslek Yüksekokulu	Muhasebe ve Vergi Uygulamaları	2
Teknoloji	Bolvadin Uygulamalı Bilimler Fakültesi	Bankacılık ve Sigortacılık	1
Teknoloji	Bolvadin Uygulamalı Bilimler Fakültesi	Lojistik Yönetimi	1
Teknoloji	Bolvadin Uygulamalı Bilimler Fakültesi	Muhasebe ve Finans Yönetimi	1
Teknoloji	Bolvadin Uygulamalı Bilimler Yüksekokulu	Lojistik Yönetimi	1
Teknoloji	Çay Meslek Yüksekokulu	Çocuk Gelişimi	5
Teknoloji	Çay Meslek Yüksekokulu	Elektrik	3
Teknoloji	Çay Meslek Yüksekokulu	Kimya Teknolojisi	4
Teknoloji	Çay Meslek Yüksekokulu	Muhasebe ve Vergi Uygulamaları	2
Teknoloji	Çay Meslek Yüksekokulu	Otomotiv Teknolojisi	7
Teknoloji	Dazkırı Meslek Yüksekokulu	Elektrik	2
Teknoloji	Dazkırı Meslek Yüksekokulu	İnşaat Teknolojisi	1
Teknoloji	Devlet Konservatuarı	Koro	2
Teknoloji	Devlet Konservatuarı	Opera	1

Teknoloji	Devlet Konservatuvarı	Piyano	1
Teknoloji	Devlet Konservatuvarı	Türk Halk Müziği Çalgı Eğitimi	1
Teknoloji	Devlet Konservatuvarı	Türk Halk Müziği Ses Eğitimi	1
Teknoloji	Devlet Konservatuvarı	Türk Sanat Müziği	1
Teknoloji	Devlet Konservatuvarı	Türk Sanat Müziği Ses Eğitimi	1
Teknoloji	Devlet Konservatuvarı	Yaylı Çalgılar	1
Teknoloji	Dinar Meslek Yüksekokulu	Ceza İnfaz ve Güvenlik Hizmetleri	2
Teknoloji	Dinar Meslek Yüksekokulu	Moda Tasarımı	1
Teknoloji	Dinar Meslek Yüksekokulu	Muhasebe ve Vergi Uygulamaları	2
Teknoloji	Dinar Uygulamalı Bilimler Yüksekokulu	Endüstriyel Tasarım	3
Teknoloji	Dinar Uygulamalı Bilimler Yüksekokulu	Sigortacılık	1
Teknoloji	Eğitim Fakültesi	Fen Bilgisi Öğretmenliği	3
Teknoloji	Eğitim Fakültesi	İlköğretim Matematik Öğretmenliği	2
Teknoloji	Eğitim Fakültesi	Okul Öncesi Öğretmenliği	3
Teknoloji	Eğitim Fakültesi	Özel Eğitim Öğretmenliği	3
Teknoloji	Eğitim Fakültesi	Reh. ve Psi. Danışmanlık	2
Teknoloji	Eğitim Fakültesi	Sınıf Öğretmenliği	3
Teknoloji	Eğitim Fakültesi	Sosyal Bilgiler Öğretmenliği	7
Teknoloji	Eğitim Fakültesi	Türkçe Öğretmenliği	2
Teknoloji	Emirdağ Meslek Yüksekokulu	Aşçılık	3
Teknoloji	Emirdağ Meslek Yüksekokulu	Aşçılık (İÖ)	2
Teknoloji	Emirdağ Meslek Yüksekokulu	Bankacılık ve Sigortacılık	2
Teknoloji	Emirdağ Meslek Yüksekokulu	Bilgisayar Programcılığı	1
Teknoloji	Emirdağ Meslek Yüksekokulu	Dış Ticaret	1
Teknoloji	Emirdağ Meslek Yüksekokulu	Harita ve Kadastro	1
Teknoloji	Emirdağ Meslek Yüksekokulu	Harita ve Kadastro (İÖ)	1
Teknoloji	Emirdağ Meslek Yüksekokulu	Laborant ve Veteriner Sağlık	1
Teknoloji	Emirdağ Meslek Yüksekokulu	Laborant ve Veteriner Sağlık (İÖ)	1
Teknoloji	Emirdağ Meslek Yüksekokulu	Yapı Denetimi	6
Teknoloji	Fen Bilimleri Enstitüsü	Fen Bilgisi Eğitimi (YL) (TEZLİ)	1
Teknoloji	Fen Bilimleri Enstitüsü	Gıda Mühendisliği (DR)	6
Teknoloji	Fen Bilimleri Enstitüsü	Gıda Mühendisliği (YL) (TEZLİ)	8
Teknoloji	Fen Bilimleri Enstitüsü	Harita Mühendisliği (DR)	1
Teknoloji	Fen Bilimleri Enstitüsü	Harita Mühendisliği (YL) (TEZLİ)	3



Teknoloji	Fen Bilimleri Enstitüsü	İnşaat Mühendisliği (YL) (TEZLİ)	1
Teknoloji	Fen Bilimleri Enstitüsü	İnt. ve Bil. Tek. Yön. (UÖ) (YL) (TEZLİ)	2
Teknoloji	Fen Bilimleri Enstitüsü	Kimya Mühendisliği (YL) (TEZLİ)	3
Teknoloji	Fen Bilimleri Enstitüsü	Maden Mühendisliği (YL) (TEZLİ)	6
Teknoloji	Fen Bilimleri Enstitüsü	Malzeme Bilimi ve Müh. (YL) (TEZLİ)	4
Teknoloji	Fen Bilimleri Enstitüsü	Malzeme Bilimi ve Mühendisliği (DR)	3
Teknoloji	Fen Bilimleri Enstitüsü	Mekatronik Mühendisliği (YL) (TEZLİ)	1
Teknoloji	Fen Bilimleri Enstitüsü	Metalurji ve Malzeme Müh. (DR)	1
Teknoloji	Fen Bilimleri Enstitüsü	Metalurji ve Malzeme Müh. (YL) (TEZLİ)	3
Teknoloji	Fen Bilimleri Enstitüsü	Nanobilim ve Nanoteknoloji (YL) (TEZLİ)	5
Teknoloji	Fen Bilimleri Enstitüsü	Otomotiv Mühendisliği (DR)	1
Teknoloji	Fen Edebiyat Fakültesi	Alandışı Ders Bölümü	2
Teknoloji	Fen Edebiyat Fakültesi	Alandışı Ders Bölümü (İÖ)	1
Teknoloji	Fen Edebiyat Fakültesi	Coğrafya	1
Teknoloji	Fen Edebiyat Fakültesi	Felsefe	1
Teknoloji	Fen Edebiyat Fakültesi	Kimya	2
Teknoloji	Fen Edebiyat Fakültesi	Moleküler Biyoloji ve Genetik	2
Teknoloji	Fen Edebiyat Fakültesi	Sanat Tarihi	1
Teknoloji	Fen Edebiyat Fakültesi	Türk Dili ve Edebiyatı	1
Teknoloji	Güzel Sanatlar Fakültesi	Geleneksel Türk Sanatları	1
Teknoloji	Güzel Sanatlar Fakültesi	Resim	1
Teknoloji	Güzel Sanatlar Fakültesi	Sinema ve Televizyon	1
Teknoloji	İktisadi ve İdari Bilimler Fakültesi	İktisat	3
Teknoloji	İktisadi ve İdari Bilimler Fakültesi	İşletme	1
Teknoloji	İktisadi ve İdari Bilimler Fakültesi	Maliye	3
Teknoloji	İktisadi ve İdari Bilimler Fakültesi	Maliye (İÖ)	1
Teknoloji	İktisadi ve İdari Bilimler Fakültesi	Siyaset Bilimi ve Kamu Yönetimi	1
Teknoloji	İktisadi ve İdari Bilimler Fakültesi	Siyaset Bilimi ve Kamu Yönetimi (İÖ)	1
Teknoloji	İktisadi ve İdari Bilimler Fakültesi	Yönetim Bilişim Sistemleri	4

Teknoloji	İscehisar Meslek Yüksekokulu	İş Makineleri Operatörlüğü	5
Teknoloji	İscehisar Meslek Yüksekokulu	Kuyumculuk ve Takı Tasarımı	1
Teknoloji	İscehisar Meslek Yüksekokulu	Makine Resim ve Konstrüksiyonu	6
Teknoloji	İscehisar Meslek Yüksekokulu	Mermer Teknolojisi	1
Teknoloji	İslami İlimler Fakültesi	İslami İlimler	1
Teknoloji	İslami İlimler Fakültesi	İslami İlimler (İÖ)	1
Teknoloji	Mühendislik Fakültesi	Biyomedikal Mühendisliği	3
Teknoloji	Mühendislik Fakültesi	Gıda Mühendisliği	15
Teknoloji	Mühendislik Fakültesi	Harita Mühendisliği	1
Teknoloji	Mühendislik Fakültesi	İnşaat Mühendisliği	1
Teknoloji	Mühendislik Fakültesi	Kimya Mühendisliği	5
Teknoloji	Mühendislik Fakültesi	Maden Mühendisliği	3
Teknoloji	PEDAGOJİK FORMASYON	Beden Eğitimi Pedagojik Formasyon	1
Teknoloji	PEDAGOJİK FORMASYON	Biyoloji Pedagojik Formasyon	1
Teknoloji	PEDAGOJİK FORMASYON	Biyomedikal Cihaz Tekn. Pedagojik Formasyon	1
Teknoloji	PEDAGOJİK FORMASYON	Coğrafya Pedagojik Formasyon	1
Teknoloji	PEDAGOJİK FORMASYON	Çocuk Gelişimi Pedagojik Formasyon	1
Teknoloji	PEDAGOJİK FORMASYON	Din Kültürü ve Ahlak Bilgisi Pedagojik Formasyon	1
Teknoloji	PEDAGOJİK FORMASYON	Felsefe Pedagojik Formasyon	1
Teknoloji	PEDAGOJİK FORMASYON	Fizik Pedagojik Formasyon	1
Teknoloji	PEDAGOJİK FORMASYON	Görsel Sanatlar Pedagojik Formasyon	1
Teknoloji	PEDAGOJİK FORMASYON	İngilizce Pedagojik Formasyon	1
Teknoloji	PEDAGOJİK FORMASYON	Kimya/Kimya Teknolojisi Pedagojik For.	1
Teknoloji	PEDAGOJİK FORMASYON	Konaklama ve Seyahat Pedagojik Formasyon	1
Teknoloji	PEDAGOJİK FORMASYON	Matematik Pedagojik Formasyon	1
Teknoloji	PEDAGOJİK FORMASYON	Muhasebe ve Finansman Pedagojik Formasyon	1
Teknoloji	PEDAGOJİK FORMASYON	Müzik Pedagojik Formasyon	1
Teknoloji	PEDAGOJİK FORMASYON	Okul Öncesi Pedagojik Formasyon	2
Teknoloji	PEDAGOJİK FORMASYON	Sağlık/Sağlık Hizmetleri Pedagojik For.	1
Teknoloji	PEDAGOJİK FORMASYON	Tarih Pedagojik Formasyon	1
Teknoloji	PEDAGOJİK FORMASYON	Türk Dili ve Edebiyatı Pedagojik For.	1

Teknoloji	PEDAGOJİK FORMASYON	Yiyecek İçecek Hizmetleri Pedagojik Form	1
Teknoloji	Sağlık Bilimleri Enstitüsü	Bed.Eğt. ve Sp.(DR)	1
Teknoloji	Sağlık Bilimleri Enstitüsü	Hay. Besle. ve Bes. Has. (YL) (TEZLİ)	4
Teknoloji	Sağlık Bilimleri Enstitüsü	Hayvan Besleme ve Beslenme Has. (DR)	1
Teknoloji	Sağlık Bilimleri Enstitüsü	Vet. Gıda Hijyeni ve Teknolojisi (DR)	1
Teknoloji	Sağlık Bilimleri Enstitüsü	Vet.Medikal Biyolojisi ve Gen(YL)(TEZLİ)	1
Teknoloji	Sandıklı Meslek Yüksekokulu	Bilgisayar Programcılığı	1
Teknoloji	Sandıklı Meslek Yüksekokulu	Halkla İlişkiler ve Tanıtım	2
Teknoloji	Sandıklı Meslek Yüksekokulu	Harita ve Kadastro	1
Teknoloji	Sandıklı Meslek Yüksekokulu	İşletme Yönetimi	2
Teknoloji	Sandıklı Meslek Yüksekokulu	Sağlık Turizmi İşletmeciliği	2
Teknoloji	Sandıklı Meslek Yüksekokulu	Seracılık	3
Teknoloji	Sandıklı Uygulamalı Bilimler Yüksekokulu	Çocuk Gelişimi	2
Teknoloji	Sandıklı Uygulamalı Bilimler Yüksekokulu	Sosyal Hizmet	1
Teknoloji	Sinanpaşa Meslek Yüksekokulu	İnternet ve Ağ Teknolojileri	2
Teknoloji	Sosyal Bilimler Enstitüsü	Gastronomi ve Mutfak Sanatları (YL) (TEZ)	1
Teknoloji	Sosyal Bilimler Enstitüsü	Müzik (YL) (TEZLİ)	2
Teknoloji	Sosyal Bilimler Enstitüsü	Sınıf Eğitimi (YL) (TEZLİ)	2
Teknoloji	Sosyal Bilimler Enstitüsü	Sosyoloji (YL) (TEZLİ)	2
Teknoloji	Sosyal Bilimler Enstitüsü	Tarih Eğitimi (YL) (TEZLİ)	1
Teknoloji	Sosyal Bilimler Enstitüsü	Yönetim ve Organizasyon (YL) (TEZLİ)	1
Teknoloji	Spor Bilimleri Fakültesi	Antrenörlük Eğitimi	1
Teknoloji	Spor Bilimleri Fakültesi	Beden Eğitimi ve Spor Öğretmenliği	2
Teknoloji	Spor Bilimleri Fakültesi	Rekreasyon	1
Teknoloji	Sultandağı Meslek Yüksekokulu	Bankacılık ve Sigortacılık	2
Teknoloji	Sultandağı Meslek Yüksekokulu	Gıda Teknolojisi	20
Teknoloji	Sultandağı Meslek Yüksekokulu	Otobüs Kaptanlığı	1
Teknoloji	Şuhut Meslek Yüksekokulu	Gıda Teknolojisi	19
Teknoloji	Şuhut Meslek Yüksekokulu	Reklamcılık	2
Teknoloji	Teknik Eğitim Fakültesi	Makine Resmi ve Konstrüksiyonu Öğr. (İÖ)	2
Teknoloji	Teknik Eğitim Fakültesi	Yapı Öğretmenliği (İÖ)	2

Teknoloji	Teknoloji Fakültesi	Makine Mühendisliği	3
Teknoloji	Teknoloji Fakültesi	Mekatronik Mühendisliği	1
Teknoloji	Teknoloji Fakültesi	Otomotiv Mühendisliği	4
Teknoloji	Turizm Fakültesi	Gastronomi ve Mutfak Sanatları	4
Teknoloji	Turizm Fakültesi	Gastronomi ve Mutfak Sanatları (İÖ)	3
Teknoloji	Uzaktan Eğitim Meslek Yüksekokulu	Bilgisayar Teknolojisi (UÖ)	1
Teknoloji	Uzaktan Eğitim Meslek Yüksekokulu	Harita ve Kadastro (UÖ)	1
Teknoloji	Veteriner Fakültesi	Veteriner	8
İnovasyon	Bolvadin Uygulamalı Bilimler Fakültesi	Bankacılık ve Sigortacılık	1
İnovasyon	Bolvadin Uygulamalı Bilimler Yüksekokulu	Bankacılık ve Sigortacılık	1
İnovasyon	Bolvadin Uygulamalı Bilimler Yüksekokulu	Lojistik Yönetimi	1
İnovasyon	İktisadi ve İdari Bilimler Fakültesi	İşletme	1
İnovasyon	Teknoloji Fakültesi	Makine Mühendisliği	1
İnovasyon	Teknoloji Fakültesi	Mekatronik Mühendisliği	1
İnovasyon	Teknoloji Fakültesi	Otomotiv Mühendisliği	1

Tablo, yıl içinde girişimcilik, teknoloji yönetimi ve inovasyon yönetimi ile ilgili açılan ders sayıları dikkate alınarak doldurulacaktır. Tablonun altında açıklama ve değerlendirmelere yer verilecektir.

**Tablo 38:** Dijital Mezuniyet Yıllığı Hazırlayan Program Bilgileri

Konuya ilişkin veri bulunmamaktadır.

**Tablo 39:** Yıllık Ders Saati Sayıları

Eğitim Düzeyi	I. Öğretim		II. Öğretim		Uzaktan Öğretim		Toplam		Toplam
	Maaş Kar.	Ücret Kar.	Maaş Kar.	Ücret Kar.	Maaş Kar.	Ücret Kar.	Maaş Kar.	Ücret Kar.	
Lisansüstü	39819	307197	6	4867	2	1722	39827	313786	353613
Lisans	164441	118571	1031	19818	0	0	165472	138389	303861
Ön Lisans	63928	38130	498	10186	889	2597	65315	50913	116228
<b>Toplam</b>	<b>268188</b>	<b>463898</b>	<b>1535</b>	<b>34871</b>	<b>891</b>	<b>4319</b>	<b>270614</b>	<b>503088</b>	<b>773702</b>

Konuya ilişkin bilgiler Üniversitemiz öğrenci bilgi sisteminden alınarak oluşturulmuştur.

**Tablo 40:** İhalelere İlişkin Bilgiler

Öğrenci İşleri Daire Başkanlığı'na ait herhangi bir bütçenin olmaması sebebiyle ihale yapılmamıştır.

**Tablo 41:** Doğrudan Teminlere İlişkin Bilgiler

Öğrenci İşleri Daire Başkanlığı'na ait herhangi bir bütçenin olmaması sebebiyle doğrudan temin yoluyla alım yapılmamıştır.

**Tablo 42:** Kısmi Zamanlı Öğrenci Çalıştırma Programı Kapsamında Çalışan Öğrenci Bilgileri

Çalıştığı Alt Birim	2022	2023	2024
Öğrenci İşleri Daire Başkanlığı	4	1	0
<b>Toplam</b>	<b>4</b>	<b>1</b>	<b>0</b>

Öğrenci işleri Daire Başkanlığı bünyesinde çalışan kısmi zamanlı öğrencilere ilişkin bilgiler tabloda yer almaktadır.

**Tablo 43:** İkili Protokol ve Sözleşmeler

2024 Yılı içerisinde Birimimizin yapmış olduğu herhangi bir protokol ya da sözleşme bulunmamaktadır.

**1.3.8. Yönetim ve İç Kontrol Sistemi**

Kararlar Öğrenci İşleri Daire Başkanı ve Şube Müdürlerinin önemli konularda yapılan toplantılar sonrasında alınarak iş ve işlemler tamamlanır.

Üniversite düzeyinde yürütülen iç kontrol çalışmalarına birimiz azami düzeyde gayret göstererek standartların yerine getirilmesini sağlamaya çalışmaktadır.

**2. AMAÇ VE HEDEFLER****2.1. BİRİMİN AMAÇLARI**

- Üniversitemize ilk kayıt hakkı kazanan öğrencilerin kayıtlarının çok kısa zamanda internet ortamında yapılabilmesi,
- Öğrencilerin hizmetlerini karşılama noktasında, istedikleri hizmet ve belgelerin anında verilmesi,
- Öğrencilerin eğitim konularındaki bilgi eksikliklerinin noksansız giderilmesi,
- Bütün birimlerin, öncelikle çalışanların ve diğer akademik ve idari personelin eğitim ile ilgili yönetmeliklerde bilgi eksikliklerinin giderilmesi,
- Öğrenciler mezun olurken diplomalarını ve mezuniyet ile ilgili belgelerini kısa zamanda almaları,
- Üniversitemizden mezun olan öğrencilerle ilişkilerin sürdürülmesi,
- Mevcut öğrenci işleri otomasyon sisteminin yeniden yazılımının yapılarak, öğrencilerin bütün işlemlerinin internetten yapılması ve kırtasiye, zaman ve personel tasarrufuna gidilmesi,
- Yönetim kapasitesi ve verimliliğinin geliştirilmesi ve başkanlığımızın yeniden yapılandırılması,

- ◆ Başkanlığımızda çalışan yetenekli, bilgili ve kilit işlerde çalışan personellerin yedeklenmesi,
- ◆ Çalışanların öz güveninin yükseltilmesi ve niteliğinin artırılması.

## 2.2. BİRİMİN HEDEFLERİ

- ◆ Öğrencilerin ilk kayıt ve kayıt yenilemeleri mevcut internet kaydından daha kısa zamanda, daha güvenilir ve tek veri tabanında gerçekleştirilmesi,
- ◆ Öğrencilerin web üzerinden belge isteklerinin karşılanması ve bunun için yazılım geliştirilmesi. Öğrencilerin kampus içerisinde akıllı kimlik kartı kullanarak bütün harcamalarını ve ders yoklamalarını bununla yapabilmeleri,
- ◆ Öğrencilere adaptasyon eğitimi verilmesi, yönetmelik ve eğitimle ilgili seminerlerin düzenlenmesi, Öğrenci İşleri Daire Başkanlığı web sayfasındaki sıkça sorulan sorular bölümünün zenginleştirilmesi,
- ◆ Birimlerin öğrenci işlerinde çalışan personelle hizmetin kalitesini artırmak amacıyla kurs programları düzenlenmesi, danışman öğretim elemanlarına seminerler verilmesi,
- ◆ Mezunlarda kurum kültürünün yerleştirilmesi, güçlendirilmesi ve bunun yaygınlaştırılması, mezunlara web hizmetlerinin zenginleştirilmesi, mezunlar birliğinin aktif çalıştırılması,
- ◆ Çalışanların özellikle bilim teknolojisini ve her türlü çağdaş yenilikleri takip etmeleri için eğitim olanaklarından en üst düzeyde yararlandırılmalarının sağlanması,
- ◆ Çalışanların yükselmesi; kıdem yerine verim ve sürekli gelişime göre yapılması,
- ◆ Birimlerde her büro için iş analizi ve görev tanımları yapılması ve buna göre personel ihtiyacının belirlenmesi,
- ◆ Kilit personel tanımı ve sayısı çıkartılarak yedek personel teminine gidilmesi,
- ◆ Başkanlığımız çalışanlarına karşı önyargılı tutum ve davranışların iyileştirilmesi,
- ◆ Elektronik ortamda yazışma ve arşivleme sisteminin kurulması.

### 3. FAALİYETLERE İLİŞKİN BİLGİ VE DEĞERLENDİRMELER

#### 3.1. MALİ BİLGİLER

##### 3.1.1. Bütçe Uygulama Sonuçları

**Tablo 44:** Yıllar İtibarıyla Bütçe Harcama Tutarları

Tertip	2022	2023	2024
01.09.6.0.00.2.01.1.1.01			
01.09.6.0.00.2.02.1.6.01			
38.44.09.10-09.4.2.25-2-05.4			
38.44.09.10-09.6.0.00-2-01.1			
38.44.09.10-09.6.0.00-2-02.1			
98.900.9037.13385.0444.0009.02.01.01	1.012.344,07	2.259.012,81	4.366.831,50
98.900.9037.13385.0444.0009.02.02.01	178.049,83	357.369,17	600.635,94
<b>Toplam</b>	<b>1.190.393,90</b>	<b>2.616.381,98</b>	<b>4.967.467,44</b>

Öğrenci İşleri Daire Başkanlığı kadrolarında bulunan personellerin maaş ve SGK ödemelerine ilişkin bütçe ödeneklerine ait tablo yukarıda yer almaktadır.

**Tablo 45:** Bütçe Uygulama Sonuçları

Tertip	KBÖ	Toplam Bütçe Ödenegi (TBÖ)	Harcama	KBÖ'ye Göre Harcama (%)	TBÖ'ye Göre Harcama (%)
98.900.9037.13385.0444.0009.02.01.01	5.208.000,00	4.406.671,37	4.366.831,50	83,85	99,10
98.900.9037.13385.0444.0009.02.02.01	620.000,00	611.211,66	600.635,94	96,88	98,27
62.239.756.3351.0444.0009-02-01.04	0	168.999,88	168.999,88	-	100
62.240.768.3363.0444.0009-13-05.04					
<b>Toplam</b>	<b>5.828.000,00</b>	<b>5.186.882,91</b>	<b>5.136.467,32</b>	<b>88,13</b>	<b>99,03</b>

2024 yılına ait Öğrenci İşleri Daire Başkanlığı kadrolarında bulunan personellerin maaş ve SGK ödemelerine ilişkin bütçe ödeneklerine ait tablo yukarıda yer almaktadır.

##### 3.1.2. Mali Denetim Sonuçları

###### 3.1.2.1. Dış Denetim

2024 Yılı İçerisinde Sayıştay tarafından gerçekleştirilen denetim neticesinde Başkanlığımıza ulaşan herhangi bir sorgu bulunmamaktadır.

###### 3.1.2.2. İç Denetim

2024 yılında Öğrenci İşleri Daire Başkanlığı'nda yapılan iç denetim sonucunda hazırlanan raporda yer alan bulgular sonucunda iyileştirmeye yönelik çalışmalarımız devam etmektedir.

### 3.2. PERFORMANS BİLGİLERİ

**Tablo 46:** Birim Performans Bilgileri

Performans Göstergeleri	2022	2023	2024
<b>Temel Göstergeler</b>			
T.G. 1. Öğretim elemanı sayısı	0	0	0
T.G. 2. İdari personel sayısı	12	13	14
T.G. 3. Fiziki alan (m <sup>2</sup> )	1018	1018	1018
<b>2024-2028 Stratejik Plan Performans Göstergeleri</b>			
P.G. 1.2.1. Hizmet içi eğitime (eğiticilerin eğitimi) katılan öğretim elemanı sayısı	0	0	0
P.G. 1.3.3. Erasmus, Mevlana vb. uluslararası değişim programları kapsamında biriminize gelen personel sayısı	0	0	0
P.G. 1.3.4. Erasmus, Mevlana vb. uluslararası değişim programları kapsamında giden (hareketliliğini tamamlayan) personel sayısı	0	0	0
P.G. 3.1.1. Danışma kurulları ile yapılan toplantı sayısı	0	0	0
P.G. 3.1.3. Paydaşlarla yapılan protokol sayısı	0	0	0
P.G. 3.3.3. Personel memnuniyet düzeyi (%)	73,13	71,89	72,52
P.G. 3.3.4. Dış paydaş memnuniyet düzeyi (%)	86,27	73,90	86,85
P.G. 4.2.1. Kurum tarafından verilen hizmet içi eğitimlere katılan personel sayısı	15	16	17
P.G. 4.2.2. Eğitim düzeyini yükselten personel sayısı	1	0	1

**Tablo 47:** Kurum Performans Bilgileri

Performans Göstergeleri	2022	2023	2024
<b>Temel Göstergeler</b>			
<b>2024-2028 Stratejik Plan Performans Göstergeleri</b>			
P.G. 1.1.5. Yabancı dil hazırlık eğitimi uygulayan program sayısının toplam lisans programı sayısına oranı (%)	37,04	13,48	46,25
P.G. 1.4.1. Staj yapan öğrenci sayısı	4557	3903	4056
P.G. 1.4.2. Çift anadal ve yan dal programı mezun öğrenci sayısının toplam lisans mezun öğrenci sayısına oranı (%)	0,15	0,44	0,67
P.G. 2.3.1. Girişimcilik, teknoloji yönetimi ve inovasyon yönetimiyle ilgili açılan ders sayısı	750	682	583
P.G. 2.4.1. Lisansüstü öğrenci sayısının toplam öğrenci sayısına oranı (%)	8,26	10,29	8,64
P.G. 2.4.2. Lisansüstü programları tamamlayan öğrenci sayısının toplam lisansüstü öğrenci sayısına oranı (%)	10,44	13,73	26,70
P.G. 2.4.4. Doktora programlarından mezun olan öğrenci sayısı	54	61	66
P.G. 3.2.1. Mezun olanların aynı dönemde Mezun Bilgi Sistemine kaydedilme oranı (%)	34,04	26,05	31,37
P.G. 3.2.2. Dijital Mezuniyet Yılığın gerçekleştirilme oranı (%)	0	0	0



**Tablo 48:** Birim Hedefleri Gerçekleşme Durumu

Sıra No	Birim Hedefleri	Kurum Hedefi	Gerçekleşme Durumu
1.	Öğrenci İşleri Daire Başkanlığı bilişim alt yapısını güçlendirmek.		<i>Diploma servisimizde diploma basımı için kullanılan yazıcı ve birimimiz bilgisayarlarının harddiskleri ve ramleri değiştirilerek birim bilişim altyapımız güçlendirme hedefine ulaşılmıştır.</i>
2.	Öğrenci İşleri Daire Başkanlığı personeline ve üniversitemiz personellerine yılda üç kez yüzyüze/online olarak hizmet içi eğitim verilmesi.		<i>Yatay geçişler, üniversitemize yeni kaydolanların azami süreleri ve harç dönemlerinin intibaki ile birim personeline otomasyon kullanım eğitimi verilerek hedefe ulaşılmıştır.</i>
3.	Mezunlarımızın, 2024 yılında mezun bilgi sistemine kaydedilme oranının bir önceki yıla oranla %10 oranında artırılması.		<i>Mezun bilgi sistemine kaydolma oranı %9 artarak büyük oranda gerçekleşmiştir.</i>
4.	Başkanlığımız Diploma ve Mezuniyet Şube sinin 2005-2010 yılları arasını kapsayan arşivinin, Devlet Arşiv Hizmetleri Hakkında Yönetmeliğinde yer alan usul ve esaslar çerçevesinde tamamlanmasının sağlanması.		<i>Başkanlığımız Diploma ve Mezuniyet Şube sinin 2005-2010 yılları arasını kapsayan arşivi Devlet Arşiv Hizmetleri Hakkında Yönetmeliğinde yer alan usul ve esaslar çerçevesinde tamamlanarak hedefe ulaşılmıştır.</i>

İlgili yıl başında belirlenen ve üniversitemizin stratejik planıyla ilişkilendirilen birim hedeflerinin gerçekleşme durumuna ilişkin bilgi ve açıklamalara yer verilecektir. Üniversitemizin güncel stratejik planına <https://strateji.aku.edu.tr/stratejik-planlar-2/> web adresinden ulaşabilirsiniz.

## 4. KURUMSAL KABİLİYET VE KAPASİTENİN DEĞERLENDİRİLMESİ

### 4.1. GÜÇLÜ YÖNLER

- ❖ Üniversite üst yönetiminin desteği.
- ❖ Öğrenci İşleri hizmetlerinin internet ortamında yürütülmesi.
- ❖ Bilgisayar ve bilgi teknolojisinin yaygın ve yeterli kullanılması.
- ❖ Hizmet alanının sınırlı ve belirgin olması.
- ❖ Birimimde yenilikçilik ve yaratıcılığın ön planda olması.
- ❖ Çalışan personelin genç, değişim ve gelişime açık olması.

### 4.2. İYİLEŞTİRMEYE AÇIK YÖNLER

- ❖ Kalifiye ve yetişmiş eleman istihdamının zor olması.
- ❖ Kamudaki ücret eşitsizliği.
- ❖ Toplam personel sayısının yetersizliği.
- ❖ Not girişlerinde ve kayıt yenilemelerde süre uzatılması.
- ❖ Öğretim elemanları not girişlerinin zamanında yapılmaması.

### 4.3. DEĞERLENDİRME

Öğrencilerin hizmetlerinin yürütülmesi için her birimde olduğu gibi yetişmiş kadrolu personel ihtiyacı bulunmaktadır.

Zayıf olunan konularda iyileşmeye gidilmesi Öğrenci İşleri Daire Başkanlığı'nın sunduğu hizmetlerin kalitesini artıracaktır.

## 5. ÖNERİ VE TEDBİRLER

Bütün birimlerde olduğu gibi özellikle bilgisayara dayalı teknolojik bilgiyle donatılmış elemanlara ihtiyaç bulunmaktadır. Bu elemanlarında birimlerde istihdamına yönelik ciddi çalışmaların yapılması gerekmektedir.

## EK-1: İÇ KONTROL GÜVENCE BEYANI

### İÇ KONTROL GÜVENCE BEYANI

Harcama yetkilisi olarak görev ve yetkilerim çerçevesinde;

Harcama birimimizce gerçekleştirilen iş ve işlemlerin idarenin amaç ve hedeflerine, iyi malî yönetim ilkelerine, kontrol düzenlemelerine ve mevzuata uygun bir şekilde gerçekleştirildiğini, birimimize bütçe ile tahsis edilmiş kaynakların planlanmış amaçlar doğrultusunda etkili, ekonomik ve verimli bir şekilde kullanıldığını, birimimizde iç kontrol sisteminin yeterli ve makul güvenceyi sağladığını bildiririm.

Bu güvence, harcama yetkilisi olarak sahip olduğum bilgi ve değerlendirmeler, yönetim bilgi sistemleri, iç kontrol sistemi değerlendirme raporları, izleme ve değerlendirme raporları ile denetim raporlarına dayanmaktadır.

Bu raporda yer alan bilgilerin güvenilir, tam ve doğru olduğunu beyan ederim.

(Öğrenci İşleri Daire Başkanlığı-..../..../2025)

Daire Başkanı Yılmaz SARP KAYA

İlgili bilgiler doldurulduktan sonra bu sayfanın imzalı halini taratınız ve imzalı halini bu sayfaya ekleyiniz.

## **EK-2 RAPOR HAZIRLAMA EKİBİ**

**Ünvanı Adı Soyadı**

**İmza**

Öğrenci İşleri Daire Başkanı Yılmaz SARP KAYA

Şube Müdürü Halime GÖLÜNÜK

Şube Müdürü İbrahim SOĞUKPINAR

Şef Serpil ÇOĞLU

Teknisyen Necati ÜLGÜ

Tekniker Erdal ÇİFTÇİBAŞI

Tekniker Canan YURAN